

УТВЕРЖДАЮ  
Глава Республики Карелия  
\_\_\_\_\_ А.О. Парфенчиков  
«\_\_» \_\_\_\_\_ 2022 г.

ДОКУМЕНТ ПОДПИСАН  
ЭЛЕКТРОННОЙ ПОДПИСЬЮ

Сертификат 12FC08072C877E76E4B15471028A823AD4882325  
Владелец **Парфенчиков Артур Олегович**  
Действителен с 30.12.2021 по 30.03.2023

## КОНЦЕПЦИЯ РАЗВИТИЯ ПЕТРОЗАВОДСКОЙ ГОРОДСКОЙ АГЛОМЕРАЦИИ

Федеральное государственное бюджетное  
образовательное учреждение высшего образования  
«Вятский государственный университет»

## Содержание

1. Обоснование подхода к развитию Петрозаводской городской агломерации.....	3
1.1 Анализ сложившейся системы расселения агломерации.....	6
1.2 Социально-экономический анализ муниципальных образований, планируемых к включению в агломерацию (анализ статистических показателей за период 2012-2021годы).....	9
2. Модель Петрозаводской городской агломерации.....	22
2.1 Обоснование границ Петрозаводской городской агломерации с учетом структуры и характера транспортной и социальной подвижности населения.....	22
2.2 Портфель проектов развития Петрозаводской городской агломерации по направлениям. Точки роста.....	33
3. Подходы к управлению Петрозаводской городской агломерацией.....	53
3.1 Организационная структура и перечень вопросов совместного ведения Петрозаводской городской агломерации.....	53
3.2 Определение этапов реализации Концепции.....	61
3.3 Разработка Дорожной карты реализации Концепции.....	62

## **1. Обоснование подхода к развитию Петрозаводской городской агломерации**

Развитие городских агломераций обозначено в качестве одного из приоритетов пространственного развития Российской Федерации, основными целями которого являются: обеспечение устойчивого и сбалансированного пространственного развития, сокращение межрегиональных различий в уровне и качестве жизни людей, ускорение темпов экономического роста и технологического развития, обеспечение национальной безопасности.

Городская агломерация – совокупность компактно расположенных населенных пунктов и территорий между ними, связанных совместным использованием инфраструктурных объектов и объединенных интенсивными экономическими, в том числе трудовыми, и социальными связями.

Согласно Стратегии пространственного развития и Генеральной схеме расселения Российской Федерации, городские агломерации являются центрами экономического роста, научно-технического и социального прогресса, за счет которых будет обеспечено социально-экономическое и пространственное развитие страны в целом. Петрозаводская городская агломерация как объект управления рассматривается в документах стратегического планирования. Одним из стратегических направлений развития муниципальных образований в Республике Карелия до 2030 года, определенных Стратегией социально-экономического развития Республики Карелия до 2030 года, является реализация проекта «Формирование Петрозаводской агломерации как инструмента освоения пространственного потенциала», направленного на развитие городской инфраструктуры, жилищного строительства, улучшение качества городской среды как основы повышения уровня и качества жизни населения, рост инвестиционной привлекательности города.

В настоящее время Петрозаводская городская агломерация представляет собой исторически сложившуюся на территории Республики Карелия систему расселения. Площадь территории агломерации составляет 9,39% от общей площади Республики Карелия, при этом здесь сосредоточено 57,83% населения, 68,05% розничной торговли, 80,5% оборота общественного питания региона, 30,75% инвестиций в основной капитал, 77,8% платных услуг населению.

Таким образом, сбалансированное развитие территорий, входящих в агломерацию, имеет ключевое значение для социально-экономического развития региона. На сегодняшний день на территориях Петрозаводского ГО, Кондопожского МР, Прионежского МР и Пряжинского НМР имеются предпосылки для формирования единого

рынка труда, недвижимости, единой транспортной инфраструктуры и иных элементов. Необходимость скоординированного развития территорий, снижения административных барьеров, повышения инвестиционной привлекательности и эффективности реализации государственных программ создает актуальные предпосылки формирования Петрозаводской ГА как объекта управления.

### **Цели, задачи и направления развития Петрозаводской ГА**

Агломерационный подход к развитию территории предусматривает, что для повышения эффективности принимаемых управленческих решений в сфере пространственного планирования муниципальные образования, имеющие тесные социально-экономические, транспортные, географические связи, рассматриваются как единый объект. Такой подход позволит максимизировать потенциал каждого муниципального образования в интересах устойчивого развития, повышения качества жизни населения и создания благоприятных условий для инновационного развития экономики.

Цели и задачи развития Петрозаводской ГА определены и зафиксированы в Стратегии социально-экономического развития Петрозаводского городского округа на период до 2025 года и в Стратегии социально-экономического развития Республики Карелия до 2030 года. Реализация проекта «Формирование Петрозаводской агломерации как инструмента освоения пространственного потенциала» направлена на развитие городской инфраструктуры, жилищного строительства и улучшение качества городской среды как основы повышения уровня и качества жизни населения и роста инвестиционной привлекательности (таблица 1).

Таблица 1 – Формулировка целей развития агломерации в стратегических документах

Документ	Цель реализации проекта «Формирование Петрозаводской агломерации как инструмента освоения пространственного потенциала».
Стратегия социально-экономического развития Петрозаводского городского округа на период до 2025 года	Существенное повышение инвестиционной привлекательности и налогового потенциала территорий Петрозаводского ГО, Кондопожского, Прионежского муниципальных районов и Пряжинского НМР за счет развития межмуниципального взаимодействия, реализации проектов комплексного развития территории и формирования Петрозаводской агломерации.
Стратегия социально-экономического развития Республики Карелия до 2030 года	Развитие городской инфраструктуры, жилищного строительства и улучшение качества городской среды как основы повышения уровня и качества жизни населения и роста инвестиционной привлекательности города.

Таким образом, обобщенная цель развития Петрозаводской городской агломерации может быть сформулирована как определение приоритетных направлений, целевых

показателей, организационных и правовых механизмов пространственного преобразования Петрозаводского ГО, Кондопожского и Прионежского МР, а также Пряжинского НМР. Цель достижима за счёт реализации совместных межмуниципальных и межрегиональных проектов, направленных на формирование комфортной городской среды и улучшение качества жизни, а также рост инвестиционного и налогового потенциала территорий, включенных в агломерацию.

Предполагается, что реализация мероприятий, предусмотренных в рамках процесса формирования и развития Петрозаводской ГА, должна учитывать основные принципы агломерационных изменений:

- формирование условий для достижения целей социально-экономического развития муниципальных образований, входящих в Петрозаводскую ГА, за счет выработки скоординированной градостроительной, экономической, социальной, инфраструктурной политик, выявления уникальных специализаций муниципальных образований, входящих в состав агломерации;
- повышение доступности для населения агломерации, вне зависимости от места жительства, объектов социальной и иной инфраструктуры за счет реализации мероприятий по созданию современных дорожных и транспортно-логистических инфраструктурных объектов, повышающих уровень связанности территорий, входящих в агломерацию, усиливающих трудовую, образовательную и иную миграцию населения;
- усиление вовлеченности местного населения в процесс принятия решений по развитию агломерации, формирование и поддержание регулярных коммуникаций между основными участниками агломерационного развития (бизнес, местные жители, власть).

Основные задачи Концепции:

- определение проблемного поля, состоящего из общих для всех участников агломерации вопросов, решить которые возможно совместными усилиями муниципальных образований с привлечением региональной власти, бизнес-сообществ и граждан;
- развитие муниципальных образований, находящихся в зоне общих интересов, и формирование модели пространственной организации агломерации с учётом степени вовлеченности жителей населённых пунктов – участников агломерации;

- подготовка перечня мероприятий по улучшению различных направлений комплексного социально-экономического и пространственного развития агломерации в разрезе населённых пунктов и выявленных межселенных территорий;
- определение приоритетов развития агломерации по конкретным направлениям (жилищное развитие, образование, комфортная среда, культура, спорт, рекреация, развитие малого и среднего бизнеса и т.д.), а также целевых показателей и временных ориентиров их достижения по выбранным направлениям развития агломерации;
- предложение варианта оптимального организационно-правового механизма управления Петрозаводской ГА в целях обеспечения согласованности действий органов региональной власти и органов местного самоуправления;
- подготовка «дорожной карты» реализации Концепции.

### **1.1 Анализ сложившейся системы расселения агломерации**

Система расселения Петрозаводской городской агломерации представляет собой подсистему региональной системы расселения Республики Карелия, которая формировалась с учетом особенностей специализации территории под влиянием природных, социально-экономических, экологических, политических и иных факторов. Каркас системы расселения сформирован на основе принципов административно-территориального деления входящих в нее муниципальных районов, городских округов, городских и сельских поселений.

Промышленная специализация Республики Карелия в значительной степени предопределила характер расселения на территории формирующейся Петрозаводской городской агломерации, включающей в себя Петрозаводский ГО, Кондопожский МР, Прионежский МР, Пряжинский НМР. С точки зрения условий формирования групповых систем населенных мест, Петрозаводская городская агломерация располагается в Южной зоне, обладающей благоприятными условиями хозяйствования для комплексного развития различных отраслей народного хозяйства (агропромышленного комплекса, обрабатывающей и пищевой промышленности), дальнейшего развития производственно-хозяйственной деятельности, являющейся основой системы расселения.

Центром тяготения в зоне расселения городской агломерации является г. Петрозаводск, концентрирующий по состоянию на 2021 год 46,30 % населения Республики Карелия. В целом доля Петрозаводской ГА по показателю «численность

населения» (на 2021 год) в показателе Республики Карелия составляет 57,83 %. За период с 2012–2021 годы доля агломерации выросла на 4,03 %. В зоне агломерации преобладают групповые системы расселения, характеризующиеся достаточно устойчивыми связями центра с окружающими поселениями (маятниковая миграция, жилье, рекреация и прочее). Структура расселения Петрозаводской ГА по зонам агломерации представлена на рисунке 1.

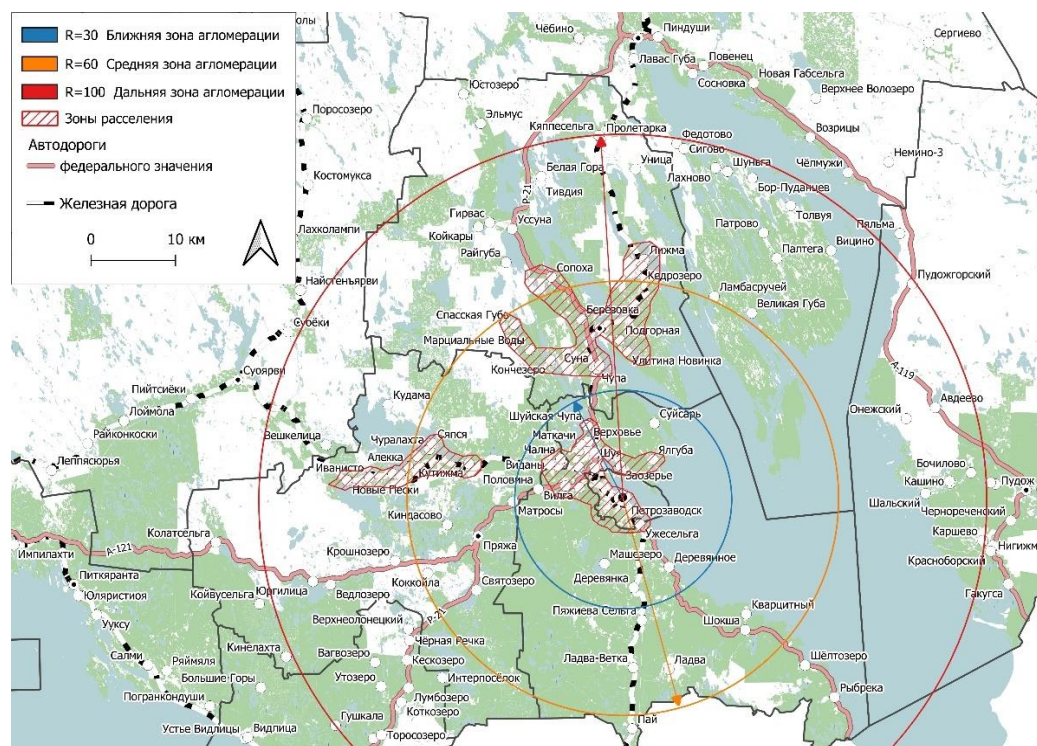


Рисунок 1 – Характеристика системы расселения Петрозаводской ГА

Более 85% жителей Петрозаводской ГА (299 129 человек) сконцентрировано в ближней зоне (расстояние до центра менее 30 км), 12 % населения агломерации проживает в средней зоне удаленности от центра (39 930 чел.) и лишь всего 3 % населения (11 440 человек) – в дальней зоне: удаленной более чем на 60 километров от центра агломерации.

Ближняя зона агломерации (зона в радиусе до 30 км от г. Петрозаводск) включает наиболее урбанизированные территории, на которых активно развивается жилищное строительство. К этой зоне из высоко урбанизированных территорий относится: г. Петрозаводск, а также населенные пункты, расположенные в непосредственной близости от него и образующие достаточно плотный ареал расселения, находящийся в центральной части агломерации.

Средняя зона агломерации (радиус 30-60 км) также характеризуется наличием интенсивных связей с Петрозаводском и, обладая транспортной доступностью в пределах 1 часа, благоприятна для размещения различных видов деятельности, не предполагающих

ежедневных поездок в центр. В средней зоне выделены два ареала расселения, центрами которых являются г. Кондопога и пгт Пряжа.

Дальняя зона агломерации (радиус более 60 км) представлена рассредоточенными по территории населенными пунктами, не формирующими ареалы расселения.

Основная ось расселения Петрозаводской ГА сформирована преимущественно на основе каналов коммуникаций – железной дороги и автодороги межрегионального значения Санкт-Петербург-Мурманск (Автомагистраль М-18 «Кола» (на данный момент Р-21) – и характеризуется высокой плотностью населения в зоне своего влияния, преимущественным размещением систем группового расселения и высокой территориальной освоенностью. Второстепенные оси расселения сформированы в широтном направлении вдоль ведущих железных и автомобильных дорог внутриреспубликанского значения.

Структурно Петрозаводская ГА включает ядро расселения (г. Петрозаводск, характеризующийся максимальным потенциалом развития социальной, транспортной, инженерной инфраструктуры и более высоким качеством жизни) и периферийную (спутниковую) зону.

Специфической чертой системы расселения Петрозаводской ГА является наличие ареалов проживания коренных народностей: карелов на территории Пряжинского НМР и вепсов на территории Прионежского МР (Рыборецкое вепское МО, Шелтозерское вепское МО, Шокшинское вепское МО).

Трансформация системы расселения Петрозаводской ГА будет происходить как под влиянием естественных факторов социально-экономического развития, так и под воздействием целенаправленных действий системы регионального управления. Основными целями трансформации системы расселения агломерации могут стать:

- организация мест проживания населения в местах, наиболее благоприятных для этого;
- минимизация пассажиропотоков, борьба с транспортными заторами (путем приближения мест приложения труда, мест общественно-деловой активности к местам проживания);
- предоставление возможностей населению по улучшению жилищных условий (прежде всего норм жилищной обеспеченности).

Практика формирования городских агломераций показывает, что агломерация потенциально способна предложить более широкий спектр возможностей по



благоприятной трансформации системы расселения, чем отдельные муниципальные образования.

Отличительным признаком любой агломерации является такое явление, как маятниковая миграция. В Петрозаводской ГА процессы маятниковой миграции сложились по следующим направлениям:

- трудовая миграция (регулярные поездки по направлению «дом – работа»);
- деловая миграция (периодические поездки с деловыми целями «работа – работа», в том числе краткосрочные командировки, поездки в структурные подразделения организаций, на месторождения и т.п.);
- образовательная миграция (регулярные поездки «дом – место учебы» в период обучения студентов в институтах, колледжах, техникумах, учебных центрах);
- миграция с социально-потребительскими целями (регулярные поездки «дом – центры социальных и потребительских услуг» с целью приобретения товаров, получения специализированной медицинской помощи, посещения музеев, театров, концертных площадок, спортивных объектов, религиозных объектов для получения муниципальных или государственных услуг и т.п.);
- рекреационная миграция (периодические поездки «дом – места отдыха» с целью посещения любимых мест, предназначенных для отдыха и проведения событийных мероприятий – парки, набережные, благоустроенные и природные места отдыха, а также дачные поселки);
- внешняя миграция (разовые перемещения «дом – дом»).

## **1.2 Социально-экономический анализ муниципальных образований, планируемых к включению в агломерацию (анализ статистических показателей за период 2012-2021 годы)**

### **Анализ социально-демографических показателей развития муниципальных образований, планируемых к включению в агломерацию**

В рамках функционально-расселенческого подхода демографическая статистика является основополагающей базой для анализа происходящих на территориях агломераций социально-экономических процессов и явлений. Данные о динамике численности населения агломерации и отдельных ее частей позволяют судить о структуре городской агломерации.

На территории Петрозаводской ГА проживает 350,5 тысяч человек или 57,83 % населения Республики Карелия. В целом для Республики Карелия характерен

отрицательный демографический тренд, что выражается в сокращении среднегодовой численности населения с 2012-2021г.г. на 5,05%.

За аналогичный период среднегодовая численность населения Петрозаводской ГА увеличилась на 2,07 %, а доля Петрозаводской ГА в показателе Республики Карелия – на 4,03%. Агломерационные процессы выражаются в росте доли городского населения Петрозаводской ГА (+1,08%) и снижении доли сельского населения (-9,03%). Зона влияния урбанизированного центра оказывает воздействие на близрасположенные муниципальные образования. Так, более благоприятная демографическая ситуация выявлена в Петрозаводском ГО (+5,06% к показателю 2012г.) и в Прионежском МР (+1,02%). Рост численности населения обеспечен в основном развитием ИЖС в непосредственной близости от г. Петрозаводска в Деревянском МО (+13,55 %), Заозерском МО (+37,3 %), Нововилговском МО (+12,22 %). В то же время отмечено наибольшее снижение численности населения в Ладва-Веткинском МО (-30,44 %), Пайском МО (-31,56 %), Рыборецком МО (-24,22 %). Наиболее напряженная демографическая ситуация в Кедрозерском МО (-43,62 %) и Новинском МО (- 39,96 %) Кондопожского МР, динамика остальных МО колеблется в среднем от -5 % до 35 %.

Показатель плотности населения позволяет судить о распределении населения агломерации по территории (рисунок 2).

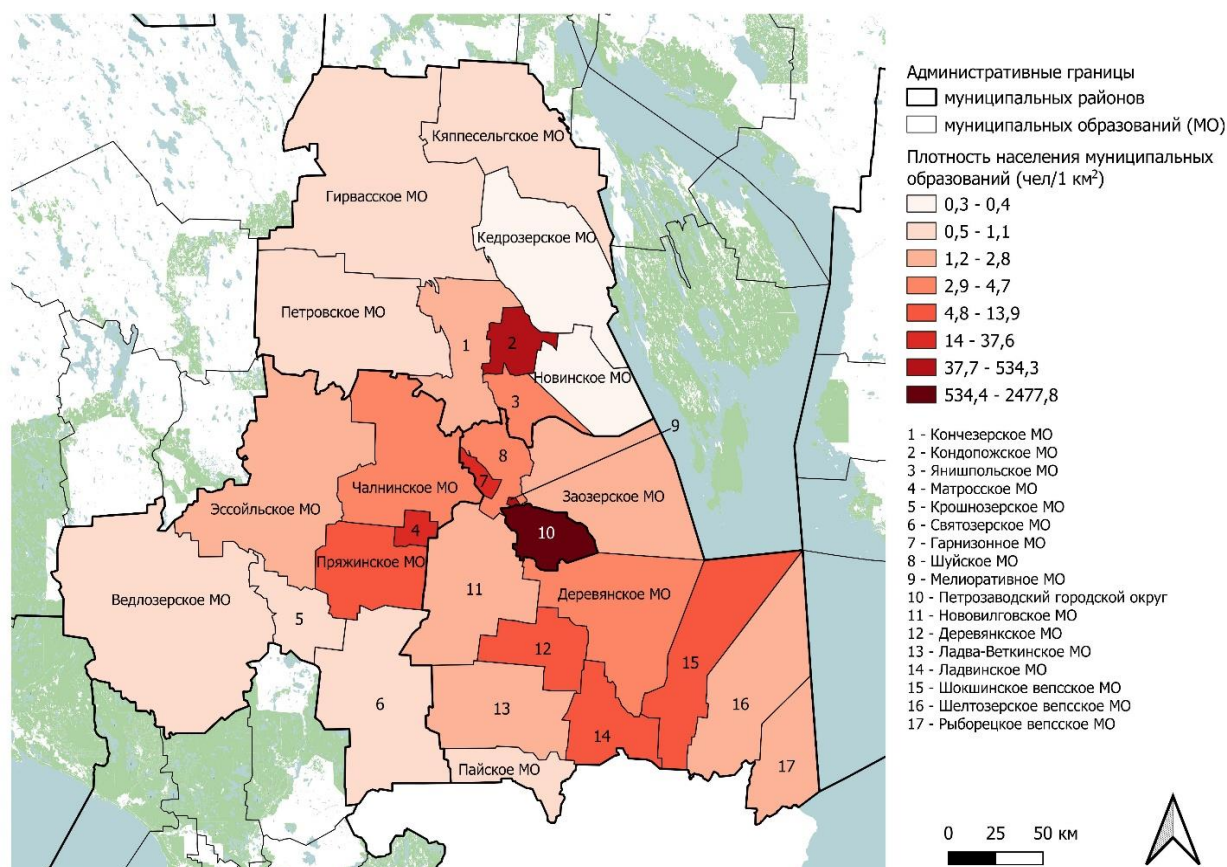


Рисунок 2 – Карта плотности населения Петрозаводской ГА (по данным на 2021 год)

Наиболее высокая плотность населения отмечается в ядре формирующейся агломерации – Петрозаводском ГО. В целом плотность населения Петрозаводской ГА в 5,9 раз выше, по сравнению со средними показателями Республики Карелия (20,1 чел/кв.км и 3,4 чел/кв.м. соответственно). Это свидетельствует о высокой урбанизированности территории формируемой агломерации. Рост численности населения происходит по большей части за счет миграционного прироста. Выявленная тенденция в целом обусловлена спецификой процессов концентрации населения в крупных городских агломерациях, характеризующихся более высоким, чем в сельской местности, уровнем социально-экономического развития.

Общий показатель миграции свидетельствует об отрицательной динамике за анализируемый период (2012 – 2021 годы). Анализ структуры миграций за 2021 год по каждому муниципальному району показал, что положительные значения миграций наблюдаются только по Петрозаводскому ГО. Таким образом, мы можем сделать вывод, что территории ядра агломерации для населения как периферийных территорий Карелии, так и для жителей других регионов Российской Федерации является привлекательной.

Тенденции изменения показателей воспроизводства населения Петрозаводской ГА за период 2012-2021 годы в целом соответствуют общероссийским трендам:

- показатели рождаемости падают (-25,5 % в целом по Петрозаводской ГА), при этом наибольшее снижение зафиксировано в Пряжинском НМР (-47,6 %) и в Кондопожском МР (-46,12 %). В Прионежском МР рождаемость упала на 39,82 %, в Петрозаводском ГО на 18,96 %. Доля Петрозаводской агломерации в показателе рождаемости Республики Карелия за анализируемый период выросла с 51,96 % в 2012 году до 60,63 % в 2021 году;
- показатели смертности растут. За анализируемый период показатель смертности вырос во всех муниципальных районах и городском округе и в перспективе совокупный показатель агломерации будет выше, чем средний показатель по Республике Карелия. По состоянию на 2021 год превышение составляет 0,8 промилле.
- уровень воспроизводства населения Петрозаводской ГА падает (-9,3 пункта), что соответствует в целом тенденциям Республики Карелия.

Места приложения труда распределены по территории агломерации неравномерно. В целом 64,58 % численности трудоспособного населения Республики Карелия проживает в Петрозаводской ГА. В 2020 году 98 % трудовых мигрантов осуществляли трудовую деятельность в г. Петрозаводске.

Анализ показателей, характеризующих рынок труда, позволяет сделать вывод о максимальной концентрации трудовых ресурсов в ядре агломерации – городе Петрозаводске (64,58 % от численности трудоспособного населения). В пределах агломерации существует дифференциация доходов. Так, в центре они выше, однако имеют более низкий темп роста по отношению к периферийным территориям.

В Петрозаводской агломерации отмечен рост обеспеченности жильем за период с 2012 по 2021 годы на 9,45 %, в том числе в Петрозаводском ГО – на 20 % с 23 кв.м. до 27,6 кв.м. на одного жителя, в Кондопожском районе – на 20,59 % с 23,8 кв.м. до 28,7 кв.м. на одного жителя, в Пряжинском НМР, где рост значительно меньше, – 4,93 %. Отрицательная тенденция выявлена в Прионежском МР.

#### **Анализ финансово-экономических показателей развития муниципальных образований, планируемых к включению в агломерацию**

При анализе экономических факторов, влияющих на развитие Петрозаводской ГА, рассматриваются показатели, формирующие экономический, инвестиционный потенциал территории, а также показатели уровня достатка населения, проживающего на территории муниципальных образований, входящих в агломерацию.

Инвестиционный потенциал территории характеризуется совокупностью факторов, обеспечивающих привлечение инвестиционных ресурсов. Для оценки данного параметра использован показатель объема инвестиций в основной капитал (за исключением бюджетных средств в расчете на 1 человека), который, в свою очередь, является одним из индикаторов оценки эффективности деятельности органов местного самоуправления городских округов и муниципальных районов.

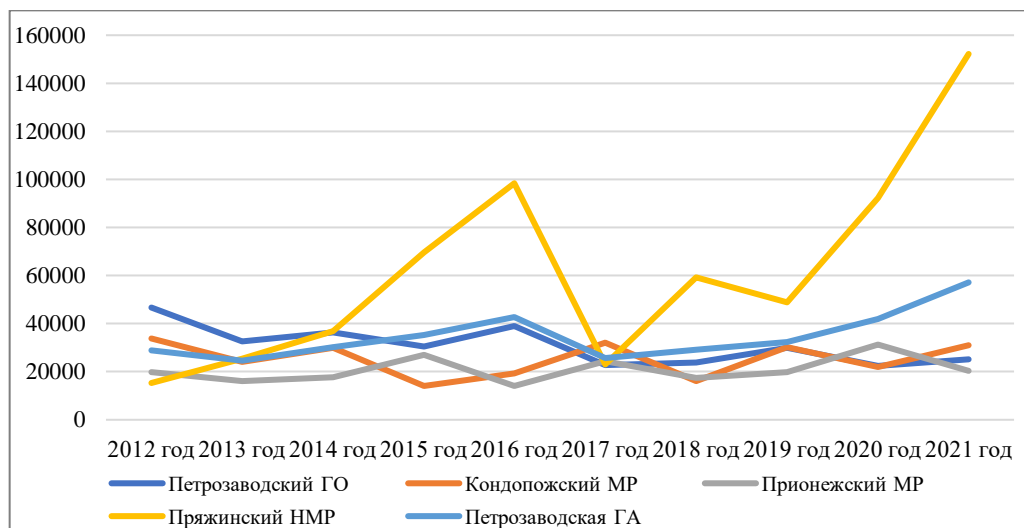


Рисунок 3 – Объем инвестиций в основной капитал (за исключением бюджетных средств) в расчете на 1 человека в динамике с 2012 по 2021 годы, тысяч рублей (в пересчете с учетом инфляции на 2021 год)

Результаты анализа показали неравномерность распределения инвестиций по территориям агломерации. При этом по двум муниципальным образованиям агломерации – Петрозаводскому ГО и Кондопожскому МР – за анализируемый период выявлено снижение объема инвестиций в расчете на одного человека на 46 % и 8,55 % соответственно. По Прионежскому МР рост показателя на 2,12 %. По Пряжинскому – рост за период более чем в 9 раз. Причиной подобной динамики является увеличение общего объема инвестиций при одновременном снижении численности населения на территории Пряжинского НМР.

По состоянию на 2021 год 30,75 % всех инвестиционных вложений в основной капитал приходилось на долю Петрозаводской ГА (17 652 888 тыс. руб.), из них 45,16 % собственных средств, 54,84 % привлеченных средств.

К факторам, ограничивающим инвестиционную привлекательность территории Петрозаводской ГА, относятся: недостаточный уровень развития транспортной инфраструктуры, дефицит и высокий уровень износа энергетических мощностей и объектов коммунальной инфраструктуры, сравнительно небольшой (в масштабах СЗФО) объем потребительского рынка. В то же время позитивно на инвестиционном

климате сказывается наличие на территории агломерации ТОСЭР (г. Кондопога), предоставляющей льготные режимы налогообложения для резидентов. В перспективе Петрозаводская ГА должна стать основным местом привлечения инвестиций в обрабатывающие производства и новые отрасли, которые будут развиваться на современных промышленных площадках на территории ТОСЭР и промышленных (индустриальных) парках.

Успешному развитию агломерации сопутствует рост производственного потенциала территории, характеризующегося показателем объема отгруженных товаров собственного производства, выполненных работ и услуг собственными силами (рисунок 4).

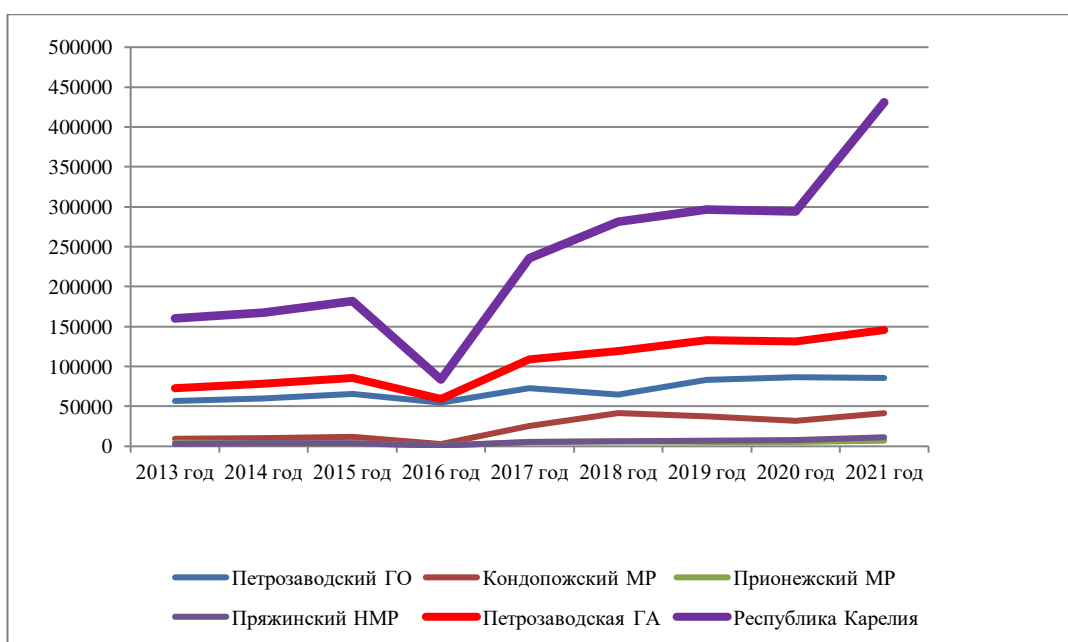


Рисунок 4 –Динамика показателя объема отгруженных товаров собственного производства, выполненных работ и услуг собственными силами, в млн. руб. за период 2013-2021 годы

Наиболее высокий темп роста производственного потенциала за анализируемый период продемонстрировал Кондопожский МР, чьи показатели улучшились более чем в четыре раза (4,41 раза). На втором месте Пряжинский НМР (рост в 3,63 раза). В то же время темп роста показателя в Петрозаводском ГО и Прионежском МР значительно ниже (в 1,52 и 1,65 раза соответственно), чем показатель по Республике Карелия (в 2,68 раза). Доля вклада Петрозаводской ГА в показатель объема отгруженных товаров собственного производства Республики Карелия упала на 11,8 %: с 45,61 % до 33,81 % соответственно.

Петрозаводская городская агломерация является экономическим центром Республики Карелия, однако развитие периферийной зоны республики и формирование ТОСЭР с благоприятным режимом хозяйствования способствовали диверсификации

экономики, переносу производств и открытию новых предприятий за пределами ядра агломерации.

Проведенный анализ показал, что экономический потенциал МО, планируемых в состав Петрозаводской ГА, сильно дифференцирован. Петрозаводский ГО будет для агломерации локомотивом экономического развития, являясь инновационно-промышленным, научно-образовательным, транспортно-логистическим, туристическим центром и центром цифровой экономики. Следует отметить, что, начиная с 2017 года, высокий экономический потенциал демонстрирует и Кондопожский МР, имеющий с этого времени более высокий, чем в среднем по агломерации, показатель объема отгруженных товаров.

Таким образом, муниципальные образования с более высоким экономическим потенциалом демонстрируют и более высокие темпы роста экономики, что указывает на рост экономической плотности в традиционных отраслях специализации. Наиболее высокие темпы роста производительности труда выявлены в Кондопожском МО (в 5,97 раза), что еще раз подчеркивает его стратегическую значимость в развитии экономики агломерации.

На территории Петрозаводской ГА располагается достаточно большое количество предприятий сферы услуг: оптовая и розничная торговля, операции с недвижимым имуществом, образование, здравоохранение. Концентрация организаций, осуществляющих эти виды деятельности, характерна для средних и крупных городов, имеющих высокую емкость потребительских услуг.

Экономическая специализация территорий в значительной степени определяет роль в формировании агломерационного эффекта. Проведенный анализ показал, что у Кондопожского МР имеется ярко выраженная специализация на обрабатывающем секторе промышленности. На территории данного муниципального образования расположены крупнейшие промышленные предприятия обрабатывающих производств, такие как Кондопожский ЦБК – градообразующее предприятие целлюлозно-бумажной промышленности Республики Карелия. Кондопоге присвоен статус территории опережающего социально-экономического развития. Этот факт является сильной мотивирующей составляющей для усиления предпринимательской активности на территории муниципального образования. Например, статус ТОСЭР способствовал появлению на территории крупнейшего для Карелии ООО «Группа Баренц» – производителя по глубокой переработке трески, пикши, а также северной креветки, проектной мощностью порядка 50 тонн готовой продукции в сутки.

Также резидентом территории опережающего социально-экономического развития «Кондопога» является деревообрабатывающий завод «КЛЭЗ-Астар». До 2027 года ООО «КЛЭЗ-Астар» планирует реализовать инвестиционный проект по расширению действующего производства (новый вид продукции – строганные пиломатериалы).

Структура обрабатывающих производств Петрозаводской ГА представлена на рисунке 5.

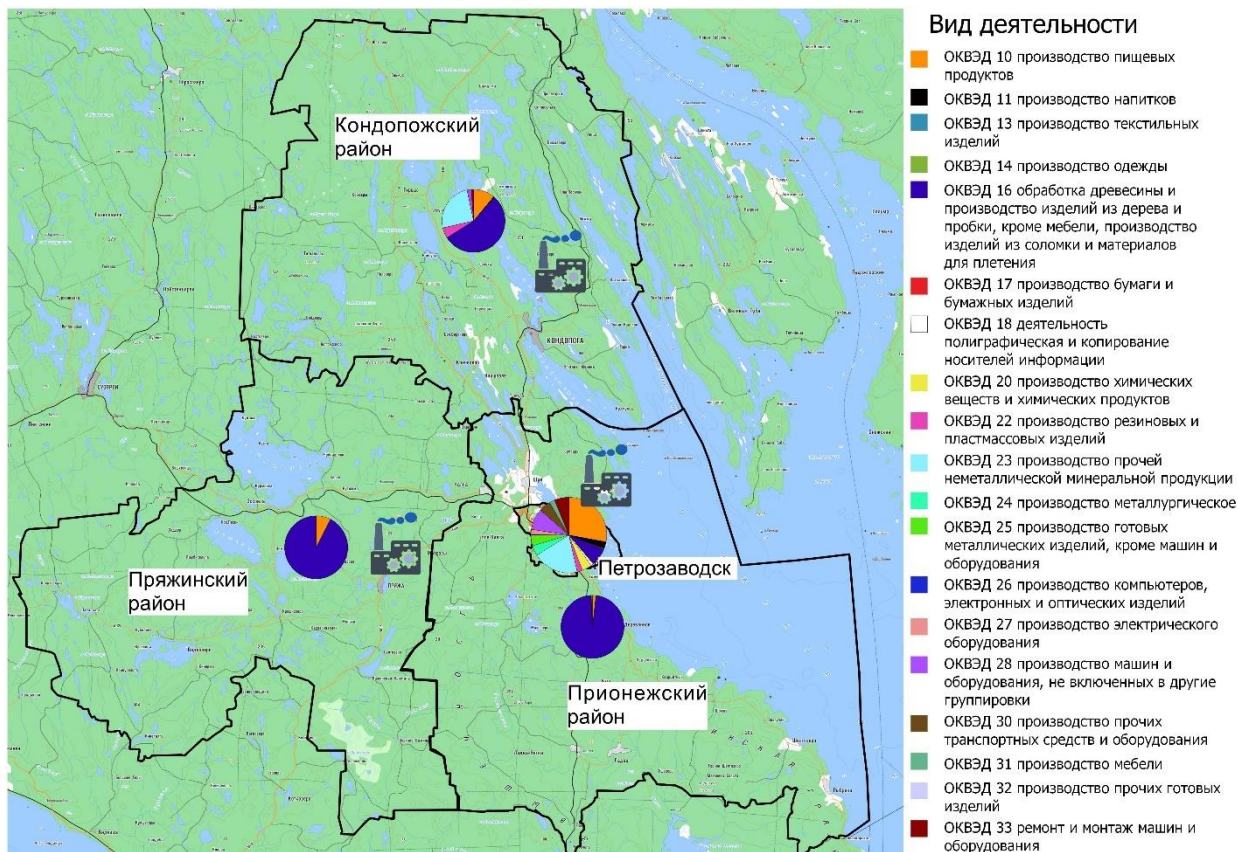


Рисунок 5– Структура отраслей обрабатывающей промышленности по муниципальным образованиям, планируемым к включению в Петрозаводскую ГА

Предпринимательская активность МСП в периферийной зоне агломерации выше, чем в ядре. Максимальный темп роста данного показателя наблюдается в Прионежском МР (158,73 %), прирост на 9,56 % отмечен в Кондопожском МР. В ядре агломерации, Петрозаводском ГО, выявлена негативная динамика, а именно падение на 16,28 %.

#### **Анализ показателей развития инфраструктуры муниципальных образований, планируемых к включению в агломерацию**

Транспортный каркас территории агломерации является важной составляющей производственной инфраструктуры. Его устойчивое и эффективное развитие является



неотъемлемым условием более высокого качества жизни и развития производственного потенциала территории.

Петрозаводская ГА имеет относительно выгодное географическое положение, так как расположена в непосредственной близости к транспортному коридору международного и субмеридиального направления Мурманск–Петрозаводск–Москва–Ростов-на-Дону–Сочи.

Основные элементы транспортного каркаса агломерации отражены на рисунке 6.

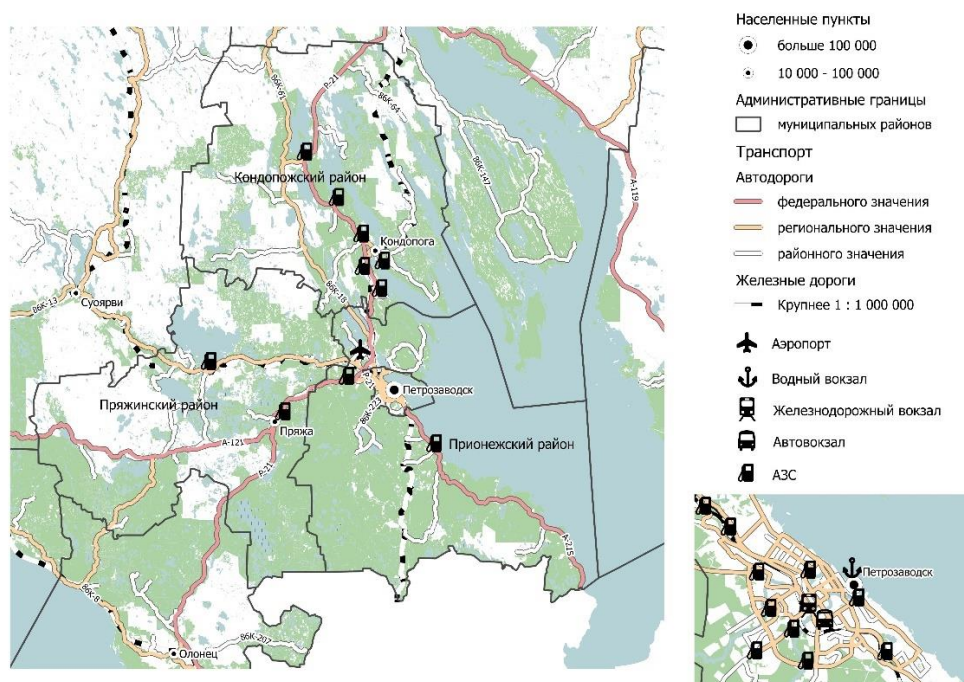


Рисунок 6 – Схема транспортного каркаса Петрозаводской ГА

По состоянию на 2021 год протяженность сети автомобильных дорог общего пользования Петрозаводского городской агломерации – 2279,3 км, в том числе федерального значения – 429 км, регионального – 815,9 км, муниципального – 1034 км. Удельный вес дорог с твердым покрытием в общей протяженности дорог – 75,69 %, что выше показателя по Республике Карелия на 9,09 %. В то же время удельный вес дорог с усовершенствованным покрытием в агломерации, наоборот, ниже среднереспубликанского уровня на 1,64 % (36,66 % и 39,3 % соответственно). 42,87 % дорог Петрозаводской ГА не отвечают нормативным требованиям, что на 0,23 % ниже республиканского уровня. На территории агломерации также есть паромная переправа (одна из четырех в Республике Карелия).

Петрозаводский ГО является центром авиаперевозок на территории всей Республики Карелия. Международный аэропорт Петрозаводск (Бесовец) входит в национальную

опорную аэродромно-аэропортовую сеть Российской Федерации и рассматривается как вариант запасного аэропорта в Северо-Западном федеральном округе.

Недостаточная плотность транспортных сетей ограничивает транзитные функции Петрозаводской ГА, снижает ее туристическую и инвестиционную привлекательность. Требуется привлечение федерального финансирования, а также создание межрегиональных и международных транспортных коридоров по направлению «север-юг» и «запад-восток».

В ходе анализа были выявлены следующие ключевые транспортные проблемы:

- 1) недостаточно высокий уровень транспортной доступности отдельных муниципальных образований друг с другом, обусловленный неравномерностью развития транспортной сети;
- 2) слабое развитие скоростного транспорта за пределами Петрозаводска;
- 3) недостаточно высокое качество дорожного покрытия автомобильных дорог (особенно в Прионежском МР);
- 4) отсутствие постоянной и надежной транспортной связи водным путем с населенными пунктами, расположенными на островных территориях Онежского озера.

Комплексное развитие систем коммунальной инфраструктуры предназначено для создания необходимых санитарно-гигиенических условий и высокого уровня комфорта жителей агломерации. Инженерное обеспечение состоит из систем водоснабжения, водоотведения, электроснабжения, газоснабжения и теплоснабжения. Технические параметры инженерных систем, в частности, физический и моральный износ, мощность и пропускная способность, определяют дальнейшее развитие территорий городского округа муниципальных районов и на сегодняшний день практически не имеют резерва.

Исследование удовлетворенности коммунальной инфраструктурой на территории постоянного проживания позволяет сделать вывод, что наиболее стабильные средние оценки качества коммунальной инфраструктуры присущи жителям более крупных городских территорий (г. Петрозаводск), где в основном преобладает многоэтажное строительство и более доступен набор услуг.

Анализ показателей развития коммунальной и инженерной инфраструктуры муниципальных образований, планируемых к включению в агломерацию, позволил сделать следующие выводы:

- высокая изношенность коммунальных сетей, которая требует значительных затрат на регулярный ремонт и содержание;

- снижение уровня удельного потребления энергоресурсов, свидетельствующее о повышении энергоэффективности использования ресурсной базы агломерации;
- рост удельного потребления газа природного и попутного в 3,82 раза в целом по агломерации, что свидетельствует о реализации на ее территории программы газификации территорий Республики Карелия. В то же время не все территории являются газифицированными, так, в Пряжинском районе до сих пор уровень газификации нулевой, и этот факт в значительной степени сказывается на потреблении иных энергоресурсов;
- энергодефицитность. Энергетический комплекс Петрозаводской ГА в немалой своей части характеризуется как энергодефицитный, так как имеет зависимость от привозных видов топлива, углеводородов. Это обстоятельство формирует определенные препятствия по наращиванию темпов социально-экономического развития территории;

В границах Петрозаводской ГА сформирована практика утилизации твердых коммунальных отходов (ТКО), которая существенно доработана в рамках «Территориальной схемы в области обращения с отходами, в том числе с твердыми коммунальными отходами Республики Карелия». Основные объемы ТКО, образующиеся в процессе производственной и хозяйственной деятельности на территории агломерации, в большей степени утилизируются на собственной территории. Есть исключения, когда часть коммунальных отходов вывозится за пределы городских округов и муниципальных образований, входящих в состав агломерации, что связано с отсутствием на их территории или на прилегающих территориях агломерации межмуниципальных центров обращения с отходами (ММЦОО). В связи с этим данное направление следует рассматривать как важную часть межмуниципального взаимодействия.

Анализ инфраструктурных параметров развития агломерации включает: анализ наличия на территории формирующейся агломерации объектов социальной инфраструктуры и определение уровня удовлетворения существующих потребностей жителей агломерации. Проведенный анализ объектов, расположенных в границах агломерации, относящихся к местному уровню управления, позволил установить следующие направления взаимодействия и наличия экономических связей между муниципальными образованиями: образование, здравоохранение, социальное обслуживание, культура, спорт, рекреация и туризм.

Территория Петрозаводской ГА отличается неравномерной плотностью жилой застройки, снижением численности населения в отдельных муниципальных образованиях (Кондопожский МР, Пряжинский НМР), снижением доли сельского населения. Все это влияет на доступность услуг образования.

Анализ наличия и обеспеченности муниципальных образований объектами образования показал, что по состоянию на 2021 год по образовательным программам дошкольного образования, присмотру и уходу за детьми (детскими садами) обеспеченность достаточно высокая, практически приближенная к нормативным параметрам количества мест. В основном фактическая численность (человек) в образовательных учреждениях (дошкольных образовательных учреждениях и общеобразовательных школах), исследуемых муниципальных образований в границах Петрозаводской ГА, не превышает проектную наполняемость (мест). Исключение составляют 13 общеобразовательных школ Петрозаводского ГО (11,0 % от общего количества образовательных учреждений), а также 3 МОУ СОШ в Прионежском МР (11,5 % соответственно).

Однако удовлетворенность населения наличием в непосредственной близости к местам постоянного проживания школ и детских садов недостаточно высока, особенно в муниципальных образованиях, численность населения которых растет. Так, в Петрозаводском ГО в связи с развитием зон многоквартирной жилой застройки, а также ИЖС в непосредственной близости к ядру агломерации, имеется проблема с детскими садами и школами.

Петрозаводская ГА является культурным центром, на территории которой сконцентрированы объекты культуры, туризма, развлечений и спорта. Состояние и уровень развития туристской и сопутствующей ей инфраструктуры агломерации не позволяет в полной мере использовать ее туристско-рекреационный потенциал. Диспропорции в территориальном размещении туристской активности и мест туристского интереса существенно снижают уровень их вовлеченности в туристскую деятельность. Не все объекты туристского показа могут быть доступны, что связано, прежде всего, с транспортно-логистическими проблемами.

Разработка сбалансированного природно-экологического каркаса – один из необходимых этапов при разработке мероприятий агломерационного развития. Схема размещения ООПТ на территории Петрозаводской Га представлена на рисунке 7.

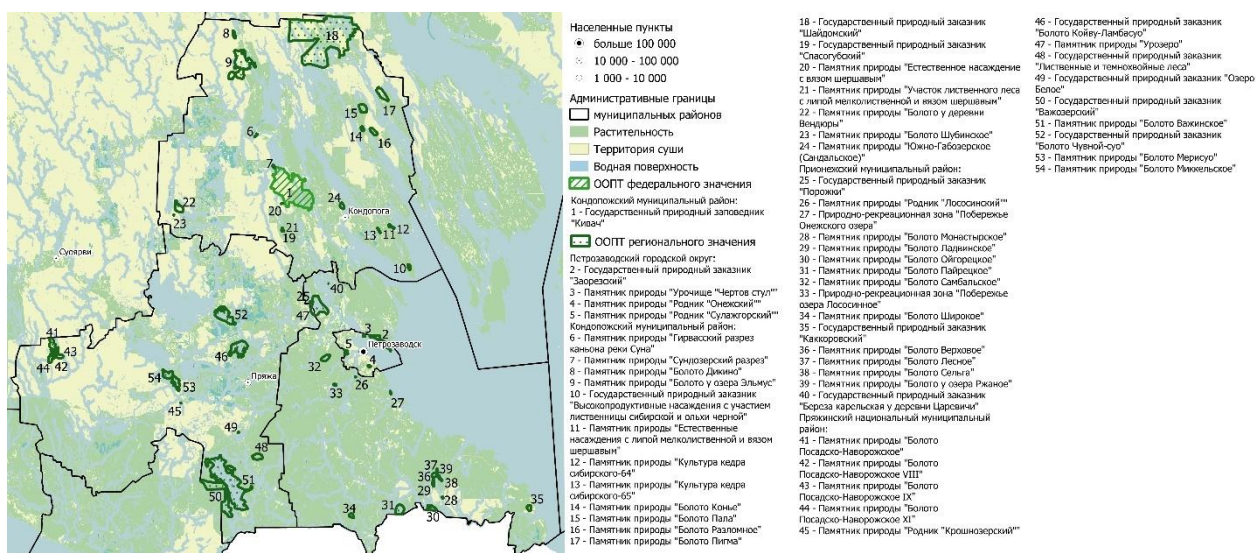


Рисунок 7– Схема размещения ООПТ на территории Петрозаводской ГА

Проведенный анализ экологических параметров развития территории Петрозаводской ГА выявил как благоприятные, так и неблагоприятные факторы, что позволяет сделать следующие выводы:

- 1) в исследуемых территориях реализуются программы по защите окружающей среды, участие в которых позволит улучшить качество окружающей среды, комфортной и безопасной для жизни, повысить привлекательность ГА для потенциальных жителей, будет способствовать удовлетворенности жителей, проживающих в ГА;
- 2) имеющиеся на территории ООПТ привлекательны для туристов в настоящее время и потенциальны для развития;
- 3) загрязнение воздуха, воды, организация стихийных (несанкционированных) свалок оказывает негативное влияние на экологическое состояние территории, что влияет, в том числе, на удовлетворенность жителей планируемой ГА и качество их жизни, делая её непривлекательной для новых жителей.

## 2. Модель Петрозаводской городской агломерации

### 2.1 Обоснование границ Петрозаводской городской агломерации с учетом структуры и характера транспортной и социальной подвижности населения

Для выбора критериев делимитации границ Петрозаводской ГА проведено исследование научного и практического опыта по данному вопросу.

Результаты социологического опроса жителей Петрозаводского ГО, Прионежского МР, Кондопожского МР, Пряжинского НМР свидетельствуют о том, что регулярные поездки с различными целями совершают 37,31 % населения, проживающего на территории средней и ближней зон формируемой Петрозаводской ГА, нерегулярные поездки характерны для 52,31 % опрошенных, не совершают поездки – 10,21 %.

Характеристики маятниковых миграций являются также индикатором возможности /невозможности удовлетворения потребностей населения внутри административного района своего проживания и, как следствие, зависимости жителей агломерации от регулярных перемещений. По данным опроса, маятниковые миграции наиболее характерны для городского населения – лиц, которые работают и находятся в трудоспособном возрасте, как правило, имеют высшее, среднее профессиональное или среднее специальное образование (таблица 2).

Таблица 2 – Характеристики маятниковых миграций населения, проживающего на потенциальной территории Петрозаводской ГА

Показатель	Шкала	Доля среди совершающих поездки, %
Частота поездок	Каждый день	10,00
	1-2 раза в неделю	17,50
	3-5 раз в неделю	9,81
	Несколько раз в месяц	25,38
	Раз в месяц и реже	26,92
	Не осуществляю поездки	10,38
Дни поездок	В будние дни	50,76
	В выходные	63,07
Цели поездок	Работа	21,92
	Покупки	50,77
	Профессиональное образование	3,46
	Дошкольное, общее и дополнительное образование	6,73
	Здравоохранение	41,73
	Получение гос.услуг	10,19
	Отдых	31,15
	Туризм	8,08
	Гости	27,50
	Дачи	11,15

Продолжение таблицы 2

Показатель	Шкала	Доля среди совершающих поездки, %
Продолжительность поездок	1-2 часа	6,15
	3-5 часов	38,65
	6-10 часов	28,27
	Более суток	16,54
	Другое	10,38
Вид транспорта, используемого для поездок	Личное авто	65,19
	Автобус	49,62
	Электричка	2,5
	Такси	8,85
	Попутка	6,92
	Другое	9,62

Маятниковые миграции, помимо прочего, представляют собой своего рода компенсаторный механизм выравнивания неравномерности социально-экономических условий в агломерационном ареале.

Петрозаводская ГА характеризуется следующими особенностями маятниковых миграционных процессов:

1) в рамках территорий, рассматриваемых к включению в состав Петрозаводской ГА (Петрозаводский ГО, муниципальные образования Кондопожского МР, Прионежского МР, Пряжинского НМР), выявлена маятниковая миграция населения, уровень интенсивности которой отличается в зависимости от удаленности территории МО, целей поездок и возможности трудоустройства в месте проживания. В зависимости от данных параметров возможна кластеризация МО на зоны (пояса) агломерации;

2) можно выделить два разнонаправленных потока маятниковой миграции, отличающихся целями миграции и длительностью выезда. Поток маятниковых мигрантов в ядро агломерации г. Петрозаводск в основном представлен трудовой и образовательной, социальной (потребление социальных услуг), потребительской (покупки) маятниковой миграцией. Обратный поток от ядра к периферии имеет цели отдыха, туризма, коммуникаций (гости), посещения дачных участков;

3) длительность поездки зависит от конкретных целей маятникового мигранта. Для удовлетворения рекреационных целей, отдыха, туризма, посещения гостей и других мест комфортная длительность поездки больше (более 60 минут), в то время как для целей работы, образования, посещения медицинских учреждений комфортное время меньше (до 45 минут). Это подтверждает важность размещения объектов социальной инфраструктуры в относительной близости к месту проживания респондента;

4) удовлетворенность параметрами городской/сельской среды в месте проживания влияет на общую оценку перспектив развития МО. Данная группа параметров нуждается

в мониторинге и контроле с целью разработки мероприятий, направленных на улучшение качества жизни и повышение удовлетворенности проживанием на территории постоянного места жительства в целом;

5) важным моментом в развитии территорий является межмуниципальное сотрудничество, развитие которого, особенно в социальной сфере, позволит создать комфортные условия и повысить качество жизни на территориях МО. Таким образом, одной из основных приоритетных задач агломерационного развития можно считать снижение дифференциации качества жизни и повышение его общего уровня на всех территориях, входящих в Петрозаводскую ГА.

### **Состав и структура Петрозаводской ГА. Предложения по местоположению границ**

Для определения состава Петрозаводской ГА использован подход, основанный на выявлении и анализе сложившихся связей муниципальных образований, удаленных от города Петрозаводска в пределах транспортной доступности. Пространственно-планировочные особенности Петрозаводской ГА позволяют определить ее как моноцентрическую (одноядерную), с центром-ядром в г. Петрозаводск и агломерационным ареалом, включающим территории муниципальных образований, прилегающих муниципальных районов (Прионежского МР, Кондопожского МР, Пряжинского НМР). Признаками формирующейся Петрозаводской ГА являются:

- наличие центрального города (Петрозаводск), который имеет достаточно плотные коммуникации с окружающими его территориями (миграционные, товарные, рекреационные связи) и имеет особый административный статус (в виде административного центра субъекта Российской Федерации);
- наличие территориально – отраслевых процессов, которые заключаются, с одной стороны, в развитии периферийной территории (вне границ города), выносе промышленного производства, строительстве полигонов твердых бытовых отходов, мусороперерабатывающих заводов, создании транспортной и коммунальной инфраструктуры, а с другой – действиях внешних субъектов (организаций, корпораций, органов государственной власти) в расположении на территории города своих офисов и других объектов.

Модель границ Петрозаводской ГА предполагает включение в границу агломерации населенных пунктов, имеющих любые (регулярные, эпизодические) устойчивые функциональные связи с центром – ядром агломерации. Графически вариант



состава Петрозаводской ГА с характеристиками удаленности территорий МО и временем в пути до центра ядра Петрозаводской ГА представлен на рисунке 8.

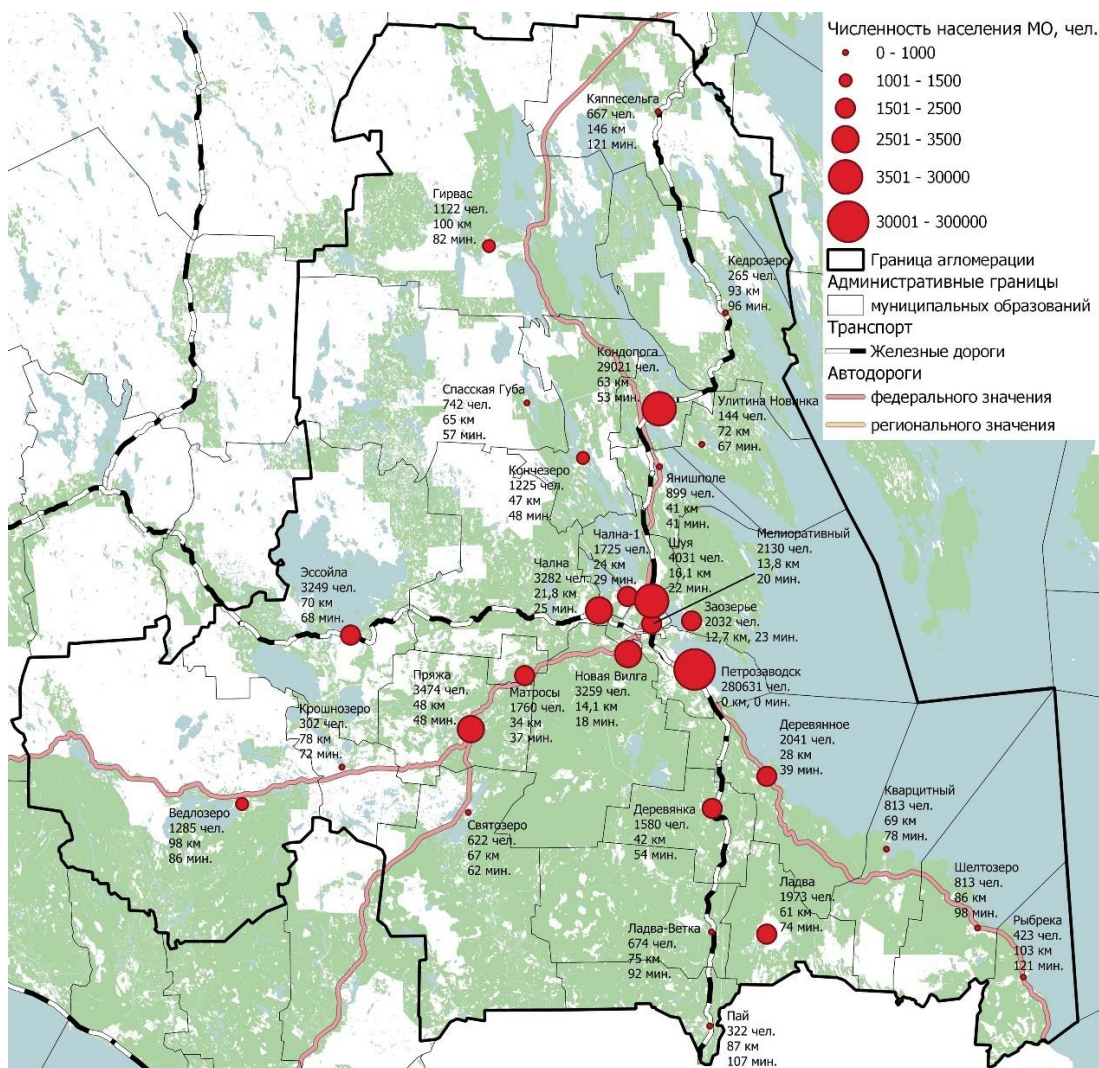


Рисунок 8 – МО, рассматриваемые к включению в состав Петрозаводской ГА с основными характеристиками удаленности и временем в пути до ядра агломерации

В результате исследований интенсивности проявления различных параметров, описывающих взаимосвязанность населенных пунктов, при установлении границ Петрозаводской городской агломерации использован подход, основанный на следующих принципах:

- территориальный принцип: транспортная доступность населенных пунктов до центра-ядра агломерации до 1,5 часов (90 минут);
- принцип замкнутости системы: фактически сложившиеся трудовые, деловые, образовательные, социально-потребительские и рекреационные передвижения жителей различной периодичности;

- принцип целостности системы: сохранение целостности муниципальных образований, когда учитываются все населенные пункты, входящие в состав муниципальных образований.

Пространственная структура Петрозаводской ГА представлена на рисунке 9.

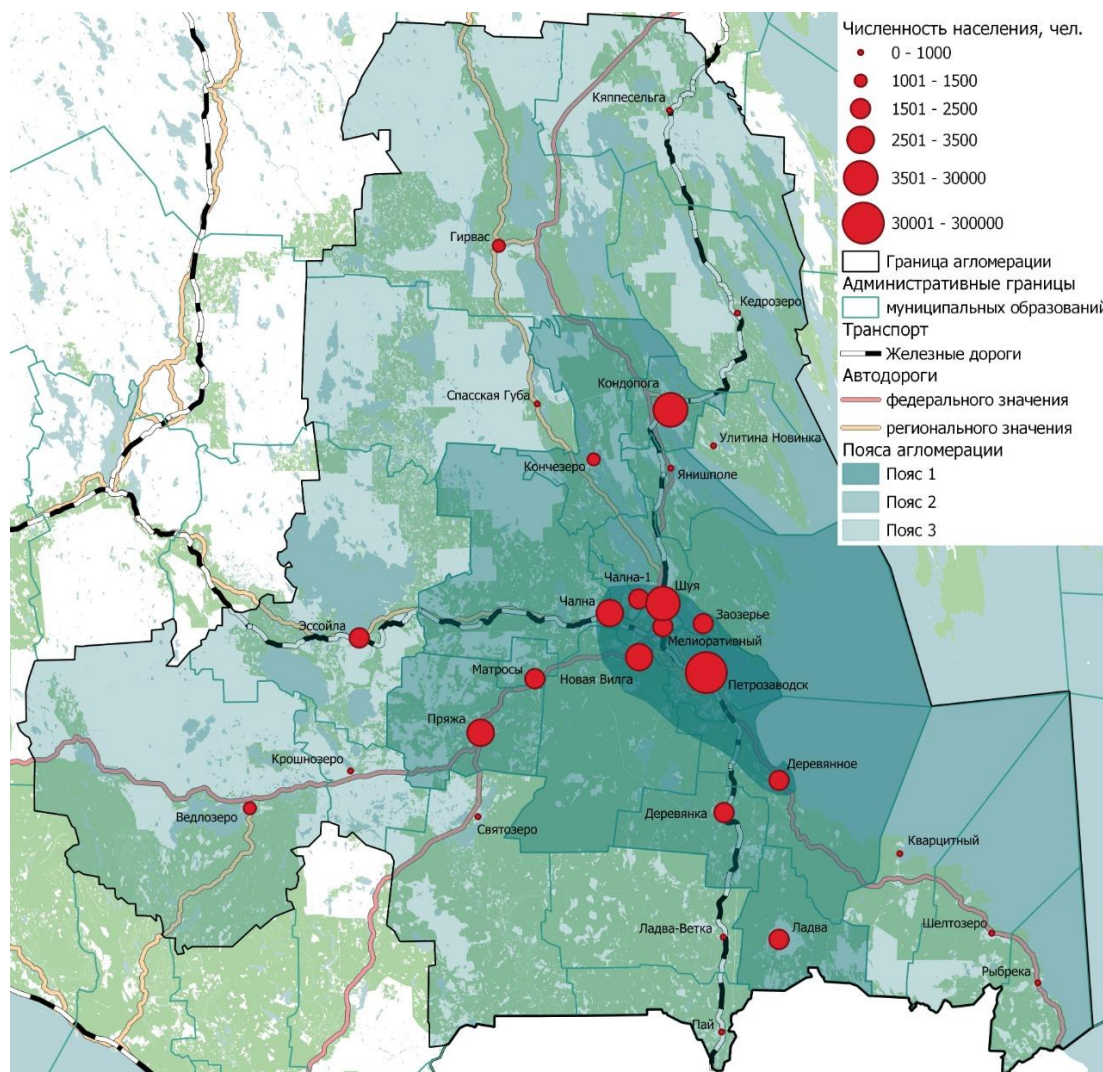


Рисунок 9–Пространственно-планировочная структура Петрозаводской ГА в разрезе поясов агломерации

В составе пространственной структуры, формируемой Петрозаводской ГА, предлагается выделение поясов (зон) городской агломерации:

1) ближняя зона (1 пояс агломерации). Включает пригородную зону в радиусе до 30 км от центра-ядра агломерации. В этой зоне расположены населенные пункты: Чална-1 (Гарнизонное МО), с. Деревянное (Деревянское МО), с. Заозерье (Заозерское МО), п. Мелиоративный (Мелиоративное МО), п. Новая Вилга (Нововилговское МО), п. Шуя (Шуйское МО), п. Чална (Чалнинское МО). Первый пояс характеризуется наиболее высокой интенсивностью миграции населения, преимущественно перемещающихся

в г. Петрозаводск с целью работы и обучения. Преобладает регулярная маятниковая миграция, интенсивность которой от 40 до 95 %;

2) средняя зона (2 пояс агломерации) – зона в радиусе от 30 до 60 км, время в пути до 1 часа (за исключением труднодоступных населенных пунктов). Пояс охватывает г. Кондопогу (Кондопожское МО), с. Кончезеро (Кончезерское МО), с. Янишполе (Янишпольское МО), п. Деревянка (Деревянское МО), п. Ладва (Ладвинское МО), пгт Пряжа (Пряжинское МО), п. Матросы (Матросское МО), а также часть муниципальных образований, вошедших в 1 пояс агломерации, но расположенных более 30 км от центра-ядра. Периодичность поездок в г. Петрозаводск также достаточно высокая (несколько раз в неделю), особенно за социальными услугами и покупками. Интенсивность маятниковой миграции: регулярной 25–40 %, периодической 40–100 %;

3) дальняя зона (3 пояс агломерации) – зона в радиусе 60 км от центра-ядра и более до границы муниципальных районов, в пределах 1,5 часовой–2-х часовой транспортной доступности. Пояс охватывает п. Гирвас (Гирвасское МО), п. Кедрозеро (Кедрозерское МО), д. Улитина Новинка (Новинское МО), с. Спасская Губа (Петровское МО), п. Ладва-Ветка (Ладва-Веткинское МО), п. Пай (Пайское МО), с. Рыбрека (Рыборецкое вепское МО), с. Шелтозеро (Шелтозерское вепское МО), п. Кварцитный (Шокшинское вепское МО), с. Ведлозеро (Ведлозерское МО), с. Крошнозеро (Крошнозерское МО), с. Святозеро (Святозерское МО), п. Эссойла (Эссойльское МО). Зона третьего пояса агломерации характеризуется периодическими (эпизодическими) посещениями г. Петрозаводска преимущественно с социально-культурными целями. Регулярная маятниковая миграция ниже, чем во втором поясе: 10–25 %, нерегулярная – более 70 %.

Вне рассматриваемых зон расположен п. Кяппесельга, расстояние от которого составляет 146 км. Маятниковые миграции ниже 10 %. Предлагается включение территории п. Кяппесельга в третью зону.

При условии усиления существующих и при формировании новых транспортных и иных коммуникаций зоны агломерации в перспективе могут трансформироваться.

Для оценки основных преимуществ и возможных ограничений вхождения в агломерацию различных муниципальных образований, городских и сельских населенных пунктов были проанализированы плюсы и минусы агломерационных связей (таблица 3).

Таблица 3 – Анализ преимуществ и ограничений развития агломерационных связей Петрозаводской ГА

	Преимущества агломерационных связей (+)	Ограничения агломерационных связей (-)
Ядро Петрозаводской ГА (г. Петрозаводск)	+ рост емкости потребительского рынка + развитие рынка труда, новые рабочие места + возможности развития экономики впечатлений, развитие якорных мест туристского притяжения + укрепление имиджа территории + развитие общественных пространств делового и общественного назначения + потенциал развития новых отраслей экономики, усиление акцента на развитие сферы услуг + рост доходов бюджета + рост качества жизни	- усиление нагрузки на объекты социальной, транспортной инфраструктуры - повышение экологической нагрузки на территорию - рост предложения рабочей силы на рынке труда - возможные сопротивления периферийных зон при принятии решений о комплексном развитии территории агломерации
Муниципальные районы: Кондопожский МР Прионежский МР Пряжинский НМР	+ привлечение инвесторов для размещения производств + улучшение транспортных связей с центром, ускорение транспортных потоков + повышение доступности объектов социальной инфраструктуры за счет реализации проектов межмуниципального сотрудничества + формирование рекреационных зон для ядра агломерации + формирование новых точек роста (новых производств, комплексов и т.д.), за счет размещения предприятий на периферийных территориях + рост качества жизни и доходов местного населения + повышение миграционного потока (внешнего) + освоение неэффективно используемых территорий	- возможное усиление миграции в ближнюю зону агломерации на постоянное место жительства - возможные ограничения в развитии производственных мощностей и жилищного строительства, обусловленные энергодефицитностью - необходимость принятия совместных решений с центром-ядром - необходимость пересмотра пакета документов по стратегическому развитию с учетом целей агломерации

С целью консолидации интересов всех территорий, входящих в формируемую Петрозаводскую ГА, необходимо определять баланс интересов развития центра и периферии для нивелирования негативных последствий. Для достижения данной задачи необходимо формирование точек роста агломерации и определение специализации территорий, входящих в нее, усиление межмуниципальных связей и эффективного муниципального сотрудничества.

Характеристика достижимости критериев выделения агломерации относительно Петрозаводской ГА представлена в таблице 4.

Таблица 4 – Характеристика достижения Петрозаводской ГА критериев выделения агломерации

Критерий	Методика 1 ИГРАН (Г. Лаппо, П. Полян)	Методика 2 ЦНИИПград (Ф Листенгурт)	Показатели Петрозаводской ГА	Оценка соответствия критериев по методикам	
				1	2
1. Численность населения центра	Не менее 250 тыс. человек	Не менее 100 тыс. человек	280,6 тыс. человек	да	да
2. Временная доступность от окраин до центра	Не более 1,5 часа	Не более 2 часов	От самой дальней МО (п. Кяппесельга) 2 часа	нет	да
3. Количество городских НП агломерационной зоны	Не менее 5	Не менее 3	3 г. Петрозаводск г. Кондопога пгт. Пряжа	нет	да
4. Совокупная численность населения городов-спутников	Не менее 50 тыс. человек	*	32тыс. человек (Кондопога, Пряжа)	нет	*
5. Численность городского населения агломерации	*	Не менее 110 тыс. человек	312,5 тыс. человек.	*	да
6. Доля населения городских НП агломерационной зоны	*	Не менее 10 % от общей численности городского населения	УА составляет 80,06 % всего городского населения агломерационной зоны	*	да
7. Показатель развития агломерации	Коэффициент развитости агломерации не менее 1	Коэффициент агломеративности Не менее 0,1	$K_{разв}=0,62$ $K_{аглом}=0,33$	нет	да

Результаты анализа позволяют утверждать, что Петрозаводскую ГА в предложенных границах можно рассматривать как перспективную агломерацию.

Для проверки сформированности границ Петрозаводской ГА использован гравитационный критерий, определяющий предельное расстояние сильного влияния ядра агломерации. В рамках предложенной структуры Петрозаводской ГА это фактически границы первого пояса агломерации – зоны урбанизированного ареала. Таким образом, зона сильного влияния ядра агломерации ограничивается расстоянием в 40,92 км, что подтверждает перечень МО, входящих в первый пояс агломерации.

Перспективным МО для становления в качестве второго центра агломерационного влияния периферийной зоны может стать Кондопожское МО, имеющее предельную зону влияния в 23,2 км.

Существующая специализация территорий муниципальных районов, предлагаемых к включению в Петрозаводскую ГА, может быть рассмотрена как потенциал их развития с целью формирования точек роста (таблица 5).

Таблица 5 – Специализация территорий формирующейся Петрозаводской ГА

Территория	Приоритеты (специализация)	Ресурсы развития
Петрозаводский ГО	<ol style="list-style-type: none"> <li>1. Инновационно-промышленный, научно-образовательный центр, центр цифровой экономики.</li> <li>2. Туристский центр: визитная карточка туристического имиджа Республики Карелия.</li> <li>3. Транспортно-логистический центр агломерации.</li> <li>4. Центр государственных и социальных услуг.</li> <li>5. Центр потенциального продовольственного кластера Республики Карелия.</li> <li>6. Центр Машиностроительного кластера.</li> </ol>	<ol style="list-style-type: none"> <li>1. Кадровый потенциал.</li> <li>2. Научный потенциал.</li> <li>3. Транспортная доступность.</li> <li>4. Относительно развитая городская среда, сервисное обслуживание.</li> <li>5. Развитая инфраструктура гостеприимства и общественного питания.</li> <li>6. Развитая сеть культурных и спортивных учреждений.</li> <li>7. Технопарк Карельские продукты</li> <li>8. Инновационно-технологический парк ПетрГУ.</li> <li>9. Технопарк Южная промзона (камнеобработка).</li> <li>10. Планируется создание промпарка «Карелия» в районе Пряжинского шоссе и особой экономической зоны по Шуйскому шоссе на земельном участке с кадастровым номером 10:01:0210107:22.</li> </ol>
Прионежский МР	<ol style="list-style-type: none"> <li>1. Транспортно-логистическое плечо центра агломерации.</li> <li>2. Центр этнокультурного туризма и рекреации.</li> <li>3. Агропромышленный центр.</li> <li>4. Центр промышленного горнодобывающего комплекса.</li> </ol>	<ol style="list-style-type: none"> <li>1. Аэропорт.</li> <li>2. Кадровый потенциал.</li> <li>3. Наличие свободных производственных площадей, промплощадок.</li> <li>4. Выгодное транспортно-логистическое расположение.</li> <li>5. Поселения вепсов как центр туристского притяжения.</li> <li>6. Наличие минеральных ресурсов.</li> </ol>
Кондопожский МР	<ol style="list-style-type: none"> <li>1. Промышленный центр.</li> <li>2. Ведущие предприятия промышленности: АО «Кондопожский ЦБК», ООО «КЛЭЗ Астар» и другие.</li> </ol>	<ol style="list-style-type: none"> <li>1. Кадровый потенциал.</li> <li>2. Наличие свободных производственных площадей, промплощадок.</li> <li>3. Выгодное транспортно-логистическое расположение.</li> <li>4. Налоговые льготы для резидентов ТОСЭР.</li> <li>5. В 2023г. открывается Промышленный парк «Онежский» (г. Кондопога)</li> </ol>
Пряжинский НМР	<ol style="list-style-type: none"> <li>1. Центр этнокультурного туризма и рекреации.</li> <li>2. Центр развития агротуризма.</li> <li>3. Агропромышленный центр.</li> <li>4. Часть потенциального лесопромышленного кластера.</li> </ol>	<ol style="list-style-type: none"> <li>1. Наличие рекреационных зон.</li> <li>2. Уникальное культурное наследие: исторические карельские деревни Кинерма и Киндасово.</li> <li>3. Вотчина карельского Деда Мороза Талви Укко в пос. Чална, зоокомплекс «Три медведя» в п. Сяпса, питомник ездовых собак в д. Кудама, Рудный парк «Тулмозерье» и другие туристические объекты.</li> <li>4. Благоприятная экология.</li> </ol>

С целью проведения сравнительного анализа развитости сформированной агломерации проведено сопоставления ключевых показателей с агломерациями Европейского Севера России, являющимися региональными центрами. Это обусловлено специфичностью территориального развития северных территорий и особенностями системы расселения (таблица 6).

Таблица 6– Сравнительный анализ ключевых показателей развитости агломераций Европейского Севера России по состоянию на 2021 год

Наименование агломерации	Среднегодовая численность населения, человек		Коэффициент развитости		Общий уровень социально-экономического развития агломерации	
	значение	место	значение	место	значение	место
Архангельская	523 928	1	1,69	2	2,162	3
Вологодская	444 721	3	1,46	3	2,404	1
Мурманская	446 182	2	3,03	1	2,313	2
Петрозаводская	350 500	4	0,62	4	1,887	4
Сыктывкарская	337 185	5	0,59	5	1,812	5

Проведенный анализ показал, что Петрозаводская ГА является формирующейся агломерацией с высоким общим уровнем экономического развития. По всем группам показателей среди исследуемых агломераций Европейского Севера России, ядром которых является город регионального значения, Петрозаводская ГА занимает четвертое место.

Уже на начальном этапе развития агломерации на ее территории разворачиваются процессы интеграции, то есть формирования единых систем и рынков, выходящих за муниципальные и административные границы. Эти процессы, связанные с повышением интенсивности взаимодействия различных субъектов, носят объективный характер, но могут быть ускорены путем принятия управленческих мер органами местного самоуправления муниципальных образований, входящих в агломерацию, и/или органами государственной власти. Направление процессов интеграции представлено в таблице 7.

Таблица 7 – Сферы интеграции в рамках Петрозаводской ГА

№ п/п	Сфера, затронутая процессами интеграции	Предполагаемые проявления интеграционных процессов в Петрозаводской ГА в перспективе до 2030 года
1	Демография	Стабилизация численности населения агломерации за счет роста интенсивности внешних миграций
2	Рынок труда	Формирование единого рынка труда, расширение спектра рабочих мест, доступных для жителей МО, входящих в агломерацию. Рост средней заработной платы за счет появления на территории агломерации крупных промышленных (в том числе лесопромышленных, аграрных), рекреационных и иных предприятий.
3	Транспорт	Формирование единой системы маршрутов пассажирского транспорта с возможностью комфортной стыковки городских, муниципальных и межмуниципальных маршрутов, развитие межмуниципальных объектов транспортной инфраструктуры
4	Коммунальная инфраструктура	Формирование межмуниципальных объектов коммунальной инфраструктуры и интегрированных коммунальных сетей
5	Жилье	Формирование единого рынка жилья с учетом специфики МО
6	Инвестиции	Формирование скоординированных систем разрешительных процедур в отношении инвесторов
7	Бюджетная сфера	Формирование скоординированных систем налогообложения в части местных налогов и сборов.
8	Градрегулирование	Формирование скоординированных систем градрегулирования в части приведения во взаимное соответствие генеральных планов, правил землепользования и застройки, местных нормативов градостроительного проектирования
9	Социальная сфера	Формирование скоординированных систем предоставления социальных услуг
10	Информационная среда	Формирование единого информационного пространства

Интегрированность Петрозаводской ГА была оценена с помощью системы индикаторов дисбаланса, рассчитываемых через коэффициенты вариации значений соответствующих показателей в границах агломерации (чем выше показатель вариации, тем выше внутри агломерационный дисбаланс). К индикаторам дисбаланса первого типа относят коэффициенты вариации наиболее социально-значимых показателей: уровня дохода населения, бюджетной обеспеченности, обеспеченности жильем и т.д. К показателям дисбаланса второго типа относят: коэффициенты вариации удельного объема инвестиций, оборота розничной торговли и общественного питания, миграционного прироста, ввода в действие жилой недвижимости и т.д. (таблица 8).

Таблица 8 – Индикаторы оценки развитости Петрозаводской ГА

№ п/п	Индикатор	Содержание индикатора	Значение индикатора Петрозаводской ГА 2021 года
1	Индикатор интегрированности		
1.1.	Доля населения спутниковой зоны, регулярно совершающего поездки в ядро агломерации, в общей численности населения спутниковой зоны	Позволяет оценить степень вовлеченности населения спутниковой зоны в процессы маятниковых миграций между спутниковой зоной и ядром	37,31%
2	Индикаторы дисбаланса первого типа		
2.1.	Коэффициент вариации денежного дохода населения в среднем на 1 жителя	Позволяет выделить дисбаланс по уровню доходов населения	7,63
2.2.	Коэффициент вариации объема доходов местного бюджета на душу населения	Позволяет выявить дисбаланс по уровню бюджетной обеспеченности населения	30,95
2.3.	Коэффициент вариации общей площади жилых помещений, приходящейся на одного жителя	Позволяет выявить дисбаланс по уровню обеспеченности населения жильем	3,58
2.4.	Коэффициент вариации числа субъектов малого и среднего предпринимательства на 10 тысяч человек населения	Позволяет выявить дисбаланс по активности предпринимательской деятельности	22,37
3	Индикаторы дисбаланса второго типа		
3.1.	Коэффициент вариации миграционного прироста на 1000 человек населения	Позволяет выявить дисбаланс по привлекательности различных территорий агломерации для мигрантов	585
3.2.	Коэффициент вариации объема инвестиций в основной капитал на душу населения	Позволяет выявить дисбаланс по инвестиционной привлекательности	96,20
3.3.	Коэффициент вариации ввода в действие жилых домов на душу населения	Позволяет выявить дисбаланс различных территорий агломерации по инвестиционной активности на рынке жилья	95,54
3.4.	Коэффициент вариации оборота розничной торговли на душу населения	Позволяет выявить дисбаланс по развитости сферы услуг	41,59

Представленные индикаторы в перспективе могут быть использованы для оценки динамики изменений показателей дисбаланса территориального развития в зоне агломерации и принятия соответствующих управленческих решений.



## **2.2 Портфель проектов развития Петрозаводской городской агломерации по направлениям. Точки роста**

Решение проблем социально-экономического развития муниципальных образований, входящих в состав агломерации на основе развития межмуниципального сотрудничества, является наиболее актуальной задачей Петрозаводской ГА.

В планировании развития муниципальных образований важно соблюдение следующих принципов:

- кооперация муниципальных и республиканских органов управления, отвечающих за вопросы территориального планирования и развития, для определения целей межмуниципальной пространственной политики, подготовка квалифицированных кадров и составление комплексных программ сохранения и развития поселений;
- создание институциональной платформы для межмуниципальной кооперации и совместных действий в сфере реализации инфраструктурных и отраслевых проектов, использования земель, обеспечения природоохранных мероприятий.

В связи с важностью соблюдения вышеуказанных принципов, необходимо стимулирование развития межмуниципального сотрудничества по следующим направлениям:

- устранение правовых барьеров (гармонизация допустимых форм межмуниципальной кооперации);
- обеспечение методической поддержки и создание проработанных технологий межмуниципального сотрудничества, системы обмена опытом и лучшими практиками создания межмуниципальных хозяйственных обществ;
- создание стимулов для муниципальных образований по использованию форм межмуниципальной кооперации для целей повышения эффективности управления муниципальным имуществом и расходования бюджетных средств.

В настоящее время большинство муниципальных образований Петрозаводского ГО, Кондопожского МР, Прионежского МР, Пряжинского НМР обладают недостаточным объемом собственных ресурсов для решения проблем социально-экономического развития. Кроме того, функционирование средних и крупных предприятий, расположенных на исследуемых территориях, осуществляется, как правило, в границах экономического пространства, не совпадающего с административными границами муниципальных образований, что требует согласованной экономической политики нескольких муниципалитетов.

Основные сферы, в которых предлагается формирование эффективного межмуниципального взаимодействия в рамках Петрозаводской ГА:

- 1) в административной сфере: создание / участие в работе ассоциаций (советов);
- 2) в управленческой сфере: обмен правовой, статистической информацией (осуществление совместного мониторинга социально-экономического развития муниципальных образований);
  - создание координационно-консультативных органов без образования юридического лица для координации деятельности муниципалитетов (по вопросам стратегического и территориального развития, ценовой и налоговой политики (в объемах имеющихся полномочий), реализации отдельных программ и проектов и иных направлениях);
  - проведение совместных мероприятий;
  - обмен опытом;
  - подготовка и переподготовка кадров;
  - создание межмуниципальных индустриальных парков и кластеров.
- 3) в хозяйственной сфере: заключение соглашений о реализации совместных программ и привлечение инвестиций для решения вопросов местного самоуправления (транспортное сообщение, газификация, ремонт дорог, благоустройство, охрана окружающей среды, содержание зон отдыха, работа аварийных служб, служб «скорой помощи», пожарных команд; обеспечение населения продовольственными и промышленными товарами).

Ключевые проблемы, на решение которых направлены проекты межмуниципального сотрудничества в рамках Петрозаводской ГА:

- 1) диспропорции развития Муниципальных образований Республики Карелия, территориально приближенных к региональному центру;
- 2) неравномерная загрузка объектов социальной инфраструктуры городских и сельских поселений и уровень доступности к ним. Например, межмуниципальная дифференциация качества школьной инфраструктуры и недостаточное развитие сетевого взаимодействия приводит к разному уровню образования в школах регионального центра и сельской местности;
- 3) недостаточная транспортная доступность центра агломерации города Петрозаводска в необходимые временные интервалы для обеспечения эффективного процесса трудовой и образовательной миграции;

- 4) недостаточная доступность программ финансирования в рамках Госпрограмм, предусматривающих выделения инвестиционной поддержки территорий с агломерационными образованиями.

Отток местного населения, особенно из сельских местностей, создает угрозу «вымирания» сел и деревень. При существующих и прогнозных отрицательных тенденциях прироста населения существует объективная необходимость нивелирования данных явлений за счет агломерационных эффектов развития. За счет реализации проектов межмуниципального сотрудничества возможно создание новых предприятий, рабочих мест, усиление налогового потенциала.

Петрозаводскую ГА предлагается рассматривать как полюс роста, формирование которого в рамках целенаправленной федеральной и региональной политики может дать импульс к уменьшению территориальных диспропорций в развитии муниципальных образований Республики Карелия. Формирование Петрозаводской ГА имеет объективный характер и отвечает тенденциям концентрации производительных сил и форм общения. Положительный эффект будет достигаться через развитие межселенных транспортных связей, активизацию предпринимательской деятельности, благоустройство пригородных территорий и другие позитивные изменения, направленные на повышение уровня жизни населения.

Портфель проектов Петрозаводской ГА предусматривает определение фактических и перспективных границ и специализаций устойчивых агломерационных центров, и на основе этого синхронизацию пространственной политики частей агломерации, а именно:

- планирование развития инженерной, дорожной и транспортной инфраструктуры связанных территорий как единого целого;
- оценку возможностей совместного использования социальных объектов несколькими территориями на основе взаимных соглашений;
- формирование согласованной между региональными министерствами политики развития территории для наиболее эффективного расходования бюджетных средств;
- последующее привлечение крупных инвестиционных проектов на территории, сообразно их профилю специализации, с развитием сопутствующей инфраструктуры.

Согласно результатам проведенных социологических исследований, были выявлены предпочтения жителей относительно развития инфраструктуры территорий постоянного проживания. В то же время обоснованием проектных предложений комплексного

развития территорий будут результаты прогнозных показателей основных социально-экономических показателей развития МО, предлагаемых к включению в состав Петрозаводской ГА.

Основные прогнозные показатели социально-экономического развития формируемой Петрозаводской ГА получены по двум сценариям: базовому и агломерационному. Базовый сценарий предполагает сохранение тенденций изменения показателей МО в перспективе до 2030 года, при условии отсутствия реализации агломерационного подхода.

Агломерационный сценарий предусматривает принятие управленческого решения о создании Петрозаводской ГА, развитие форм межмуниципального сотрудничества и реализацию скоординированной политики социально-экономического развития муниципальных образований, вошедших в состав агломерации.

По результатам статистического анализа социально-экономических показателей развития МО, предлагаемых к включению в состав Петрозаводской ГА, данных социологического опроса жителей муниципальных образований агломерационной зоны, интервью с представителями администраций муниципальных районов (Пряжинского, Прионежского, Кондопожского) и городского округа (Петрозаводского), оценки возможных агломерационных эффектов и прогнозов развития территории предлагаются направления развития Петрозаводской ГА. Перечень направлений обусловлен основными сферами, затрагиваемыми в рамках интеграционных процессов.

#### **Предложения по функционированию агломерации с применением эффективной пространственной организации деятельности на территории агломерации за счет выявления и поддержки точек роста**

Эффективная пространственная организация деятельности на территории Петрозаводской ГА предполагает специализацию входящих в нее муниципальных образований и балансировку интересов развития. Анализ существующего положения позволил выделить зоны стратегического развития территории:

Ядро агломерации – г. Петрозаводск с частью Прионежского района, непосредственно примыкающего к границам города, как центр пространственной организации Республики Карелия (развитый постиндустриальный сектор экономики, главный узел в опорном каркасе расселения республики; концентрация трудовых ресурсов и капитала).

Зоны перспективного развития ядра агломерации, выделены с учетом имеющихся ресурсов и приоритетов развития территорий, указанных в документах стратегического планирования регионального и муниципального уровней:

1. Центральная – общественно-деловой и культурно-туристический многофункциональный центр агломерации. Перспективно инфраструктурное развитие, развитие рекреационной функции, первоначально соблюдение баланса территории и комфортной городской среды.
2. Северная – инфраструктурное развитие, усиление социальной функции.
3. Западная – инфраструктурное развитие, усиление деловой функции, общественно деловой и развлекательный вектор развития.
4. Северо-восточная – инфраструктурное развитие, усиление социальной и рекреационной функции.
5. Восточная – инфраструктурное развитие, усиление рекреационной функции (проект «Онежская набережная», реализация инвестиционных проектов в сфере туризма).
6. Южная – инфраструктурное развитие, инновационное развитие в качестве промышленно-делового центра (два технопарка «Карельские продукты» и «Южная промзона»).

Периферийные зоны развития агломерации предполагают дальнейшее продолжение специализации подцентров (центров развития второго порядка):

- г. Кондопога – формирующийся активный промышленный подцентр агломерации с развивающейся специализацией в лесопромышленном секторе;
- пгт. Пряжа – подцентр этнокультурного туризма, дачного расселения и рекреации, подцентр агломерации с развивающейся специализацией в агропромышленном кластере.

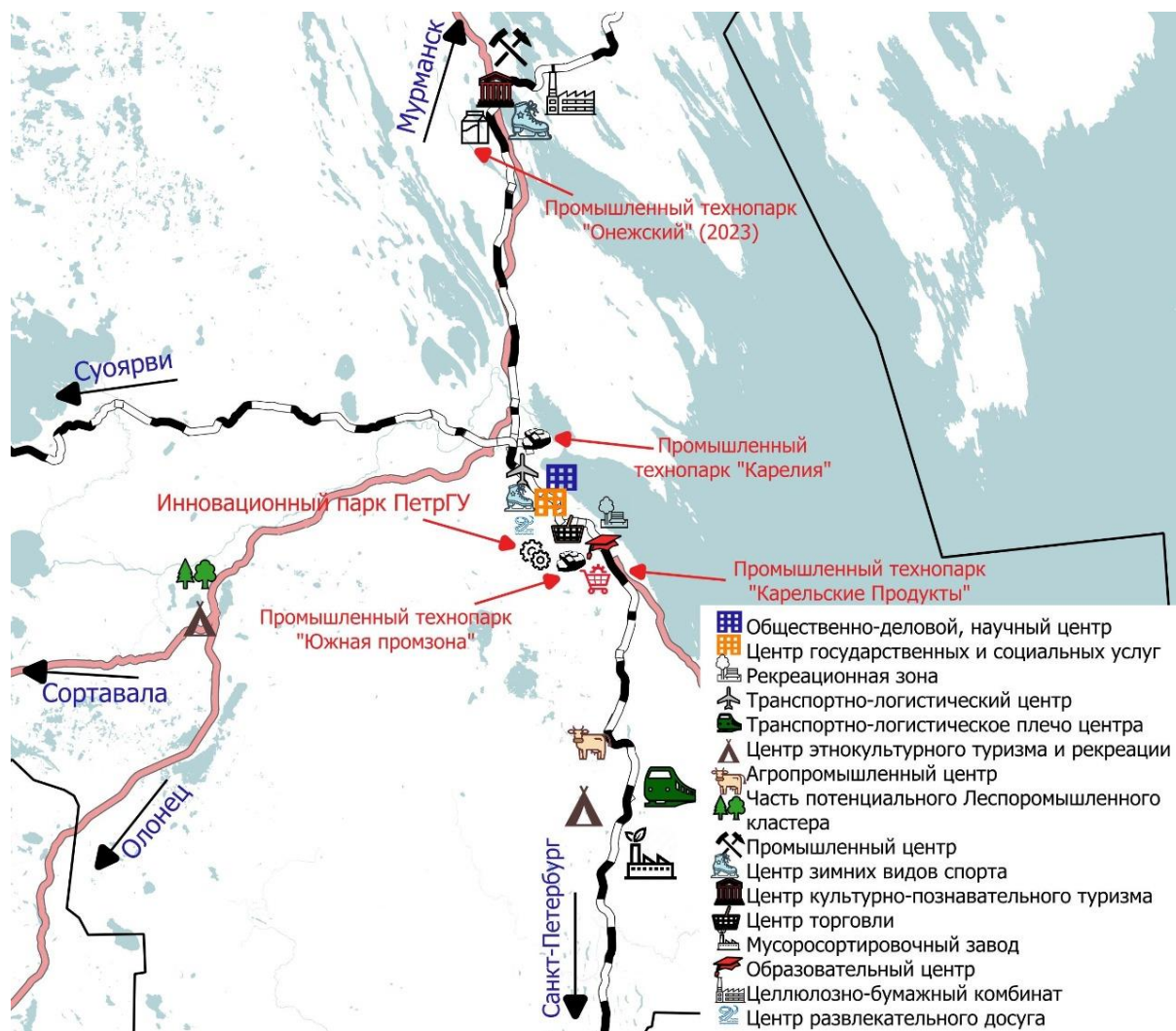


Рисунок 10 – Зоны стратегического развития Петрозаводской ГА

В основе развития территорий предлагается организация межмуниципального сотрудничества с целью решения вопросов местного значения, которая позволит обеспечить необходимую для устойчивого развития самодостаточность муниципальных образований, создаст условия для их экономического и социального благополучия. Межмуниципальное сотрудничество предлагается развивать на основе различных горизонтальных связей.

**Предложения по развитию несырьевого сектора экономики (социальная сфера и сфера товаров и услуг), определяющего деловую, производственную и предпринимательскую активность на территории агломерации**

В рамках реализации проектов социальной направленности предлагается дозагрузка имеющихся мощностей объектов социально-культурной сферы за счет проектов межмуниципального уровня. При условии недостаточного трафика и/или малой численности постоянного населения, целесообразно укрупнение зоны обслуживания части объектов социально-культурного назначения. Обязательным условием будет являться

развитость транспортной инфраструктуры, обеспечивающей возможность комфортного прибытия в пункт назначения. Таким образом, культурно-досуговый центр, спортзал, стадион, бассейн могут иметь не шаговую доступность, а укрупненную (кустовую), располагаясь на границе двух территорий. Дозагрузка объектов социально-культурной сферы возможна также за счет проведения совместных мероприятий (спортивных, образовательных, культурных и т.д.)

В соответствии со стратегией социально-экономического развития Республики Карелия развитие образования является важным приоритетом социальной политики Республики. Развитие системы образования направлено на обеспечение доступного и качественного дошкольного, начального общего, среднего общего и дополнительного образования детей, на развитие инфраструктуры образовательных организаций.

В соответствии с принятыми документами стратегического и территориального планирования на территории Петрозаводской ГА предусматривается комплекс мероприятий по развитию объектов образования. Проекты данной группы должны предусматривать действия по формированию условий и консолидации усилий ядра агломерации и периферийных территорий по развитию научно-образовательного комплекса и инновационной среды, инфраструктурному развитию образовательных организаций всех уровней, повышению доступности и качества образовательных услуг. Для более эффективного решения задач необходима концентрация организационных и финансовых условий и возможностей территорий для выполнения задач, предусмотренных документами перспективного планирования и приоритетами Федерального развития.

Модернизация научно-образовательного комплекса Петрозаводской ГА включает проекты, направленные на совершенствование и повышение конкурентоспособности науки и высшего образования, качества инфраструктуры, формирование востребованного предприятиями региона сектора научных исследований и разработок, повышение качества образования, формирование высококвалифицированного кадрового резерва по приоритетным направлениям развития промышленности предприятий Петрозаводской ГА.

Основная задача проектов в области рекреации и туризма – разработка межрегиональных туристских проектов (маршрутов), объединяющих объекты туристского показа и рекреационные ресурсы территорий, входящих в агломерацию, формирование условий по увеличению среднего чека посещения туристами рекреационных зон на 25 %. Это потребует развития на периферийных территориях

комплексного подхода к организации услуг туризма (размещение, питание, развлечения и т.д.), а также обеспечения логистической доступности мест отдыха организованным группам туристов.

Выработка предложений по составу и размещению наиболее важных элементов инфраструктуры межмуниципального значения включает в себя следующие последовательные действия:

- анализ существующих объектов социальной инфраструктуры в границах агломерации и выявление среди них объектов межмуниципального значения;
- анализ существующих и прогнозных потребностей агломерации в емкостных показателях объектов социальной инфраструктуры;
- определение принципов размещения планируемых объектов социальной инфраструктуры межмуниципального значения;
- размещение планируемых объектов социальной инфраструктуры межмуниципального значения в границах агломерации.

Ключевые проекты по развитию несырьевого сектора экономики.

Развитие науки и инноваций:

- комплексная программа развития инновационной инфраструктуры учреждений высшего образования (инновационно-технологических парков ПетрГУ – ИТ-парк ПетрГУ, Центр систем автоматизации, Инженерный парк, Биомедицинский инновационный парк, цифровой технопарк и т.д.) (Петрозаводский ГО);
- реализация проектов в рамках межрегионального сотрудничества Северо-Европейского открытого научно-образовательного консорциума (СЕОНОК), основной целью которого будет решение проблем цифровизации базовых отраслей промышленности и социальной сферы, развития отечественной микроэлектроники и ИТ-отрасли, работа над задачами сохранения уникальных природных экосистем Севера, развитие сельского хозяйства и аквакультуры, создание новой туриндустрии Севера и Арктики, разработка инновационных решений по сохранению и развитию человеческого капитала и иные направления (Петрозаводский ГО);
- формирование научно-производственного кластера (Петрозаводский ГО, Кондопожский МР, Прионежский МР, Пряжинский НМР);



- реализация проекта «Университет третьего возраста», направленный на повышение цифровой грамотности старшего поколения (Петрозаводский ГО, Кондопожский МР, Прионежский МР, Пряжинский НМР);
- реализация проекта «Учитель нового поколения» (Петрозаводский ГО, Кондопожский МР, Прионежский МР, Пряжинский НМР).

Развитие системы образования:

- 1) строительство образовательных организаций (детские сады, школы), сооружение/реконструкция зданий общеобразовательных организаций (Петрозаводский ГО, Нововилговское МО, Заозерское МО);
- 2) развитие сети специализированных частных детских учреждений дополнительного образования (языковых школ, школ «Молодой предприниматель», спортивных кружков и т.д.) на принципах межмуниципального сотрудничества (Петрозаводский ГО, Кондопожский МР, Прионежский МР, Пряжинский НМР);
- 3) реализация дополнительных общеобразовательных программ (деятельность региональных центров выявления, поддержки и развития способностей и талантов у детей и молодежи технопарков «Кванториумов» и центров «IT-куб») Петрозаводский ГО;
- 4) обеспечение возможности непрерывного профессионального развития педагогических работников Петрозаводский ГО;
- 5) функционирование специализированных центров компетенций, аккредитованных по стандартам «Ворлдскиллс Россия»;
- 6) открытие специальных образовательных центров «Точка Роста», создаваемых на базе школ в малых городах и селах (Кондопожский МР, Прионежский МР, Пряжинский НМР);
- 7) реализация проекта «Земский учитель» (Кондопожский МР, Прионежский МР, Пряжинский НМР);
- 8) развитие Республиканского центра опережающей профессиональной подготовки (ЦОПП) в Петрозаводском автотранспортном техникуме (Петрозаводский ГО).

В сфере культуры:

- открытие «Международного центра народных художественных промыслов и ремесел «Национальная деревня» (Петрозаводский ГО);
- содействие этносоциальному развитию территорий традиционного проживания коренных народов в Республике Карелия (Пряжинский НМР, Прионежский МР);
- строительство здания для размещения МОУ ДО «Петрозаводская детская школа искусств им. М.А. Балакирева» (Петрозаводский ГО);
- строительство здания для размещения МОУ ДО «Детская музыкальная школа им. Г.В. Свиридова» (Петрозаводский ГО);
- открытие модельных библиотек (Петрозаводский ГО и Пряжинский НМР);
- строительство Центра культурного развития (Петрозаводский ГО).

В сфере спорта:

- создание кластера для развития зимних видов спорта (Петрозаводский ГО);
- строительство и реконструкция спортивных объектов шаговой доступности (Петрозаводский ГО, Кондопожский МР, Прионежский МР, Пряжинский НМР);
- строительство плоскостных спортивных сооружений (Петрозаводский ГО, Кондопожский МР, Прионежский МР, Пряжинский НМР);
- строительство спортивно-концертного комплекса «Карелия-Арена» (Петрозаводский ГО).

В сфере здравоохранения:

- совершенствование системы предоставления услуг в области здравоохранения, внедрение современных технологий, обеспечение кадрами, повышение качества и доступности медицинской помощи (Петрозаводский ГО, Кондопожский МР, Прионежский МР, Пряжинский НМР);
- обеспечение фельдшерско-акушерской помощи в должном объеме на территории агломерации (Кондопожский МР, Прионежский МР, Пряжинский НМР).

В сфере социального обслуживания:

- повышение доступности социальных услуг (повышение привлекательности населенных пунктов Республики Карелия для жизни людей за счет

доступности и качества социальных услуг) (Петрозаводский ГО, Кондопожский МР, Прионежский МР, Пряжинский НМР);

- повышение доступности социально-значимых объектов инфраструктуры для инвалидов и маломобильных групп населения (Петрозаводский ГО, Кондопожский МР, Прионежский МР, Пряжинский НМР).

В сфере туризма и рекреации:

- разработка межрегиональных туристских проектов (маршрутов), объединяющих объекты туристского показа и рекреационные ресурсы территорий, входящих в агломерацию на основе межмуниципального сотрудничества (Петрозаводский ГО, Кондопожский МР, Прионежский МР, Пряжинский НМР);
- брендинг ключевых территориальных объектов туристского показа, в том числе периферийных зон (национальные деревни) в качестве центров этнокультурного туризма и рекреации (Пряжинский НМР (деревни Кинерма и Киндасово), Прионежский МР (поселения вепсов));
- развитие системы подготовки экскурсоводов и работников сферы обслуживания туристов. Формирование и поддержание бренда «Карелия гостеприимная» (Петрозаводский ГО, Кондопожский МР, Прионежский МР, Пряжинский НМР);
- создание инженерной и транспортной инфраструктуры туристско-рекреационных кластеров на территории Петрозаводской ГА (Петрозаводский ГО, Кондопожский МР, Прионежский МР, Пряжинский НМР);
- развитие сельского туризма (Кондопожский МР, Прионежский МР, Пряжинский НМР);
- строительство туристического комплекса «Аанисярви» (Прионежский МР район Ялгора);
- «Туркомплекс с яхт-клубом «Marina Park». Цель проекта – организация круглогодичного загородного отдыха, организация туризма и отдыха на воде (Прионежский МР);
- строительство туристического комплекса Эко-отель 4\* – 50 комфортабельных эко-номеров модульного типа (Прионежский МР);
- проект комплексного развития «Побережье Онежского озера». Цель проекта – создание условий для круглогодичного, комфортного размещения

и экологического и познавательного отдыха в глэмпингах и палатках (Прионежский МР);

- строительство термального курорта «Норди» (Прионежский МР оз Лососинное);
- проект по строительству аквапарка в рамках третьей очереди ТРК «Лотос Plaza» (г. Петрозаводск);
- реализация инвестиционного проекта «Национальная деревня» (Кондопожский МР);
- развитие городских пляжей (Прионежский МР);
- развитие охотничьих хозяйств на территории Пайского сельского поселения Прионежского района.

В сфере экономики:

- развитие индустриальных (промышленных) парков («Южная промзона», «Карельские продукты», «Карелия», «Онежский»), ТОСЭР «Кондопога»;
- создание особой экономической зоны промышленно-производственного типа в городе Петрозаводске;
- реализация инвестиционных проектов ведущих предприятий агломерации в приоритетных направлениях развития (Петрозаводский ГО, Кондопожский МР, Прионежский МР, Пряжинский НМР);
- строительство на территории Прионежского МР рядом с федеральной трассой Р-21 «Кола», вблизи Нововилговского сельского поселения, логистического центра;
- улучшение предпринимательского климата и стимулирование предпринимательской инициативы (Петрозаводский ГО, Кондопожский МР, Прионежский МР, Пряжинский НМР).

Реализация вышеуказанных проектов и их рассмотрение с позиции агломерационного развития позволят достичь положительных социально-экономических эффектов, а именно повышения качества жизни на территории агломерации, развитие культурно-творческого потенциала населения, роста показателей здоровья населения и, как следствие, улучшение демографической ситуации. Формирование центров притяжения и драйверов развития в области образования, спорта, культуры, медицины будут способствовать росту культурного, интеллектуального и духовного потенциала населения.

## **Предложения по разработке портфелей проектов, необходимых для развития и обеспечения функционирования Петрозаводской ГА**

Комплекс проектов предполагает совершенствование транспортной, инженерной, жилищно-коммунальной инфраструктуры как необходимого условия для развития экономики и социальной сферы, повышения уровня экономической связанности территории. Реализация проектов предполагает заключение соглашений о реализации совместных программ и привлечение инвестиций для решения вопросов местного самоуправления (газификация, ремонт дорог, благоустройство, работа аварийных служб, энергоэффективность, обеспечение населения качественной водой и т.д.).

Ожидаемые результаты реализации проектов данной группы: рост качества инженерной инфраструктуры в зоне агломерации, в том числе транспортной, энергетической; снижение территориальной дифференциации транспортной и энергетической обеспеченности муниципальных образований ядра и периферийных территорий; снижение уровня смертности в результате дорожно-транспортных происшествий.

### **Цифровизация**

Одной из национальных целей развития Российской Федерации на период до 2030 года является обеспечение ускоренного внедрения цифровых технологий в экономике и социальной сфере. Предлагается реализация в рамках межмуниципального сотрудничества проекта «Умная агломерация», который предполагает развитие городской инфраструктуры, создание безопасной, экологичной и комфортной для проживания среды, внедрение сервисов, ориентированных на человека, повышение эффективности управления городскими ресурсами. Продолжение внедрения технологичных решений в управлении городским транспортом («умные» светофоры, камеры, системы администрирования парковочного пространства), в сфере ЖКХ («умные» датчики, системы мониторинга состояния зданий, электронное взаимодействие с собственниками помещений), при проектировании зданий и территорий (BIM-технологии).

Проект «Умная агломерация». В том числе отраслевые проекты:

- проект «Цифровые двойники объектов транспортной инфраструктуры»;
- проект «Зеленый цифровой коридор пассажира»;
- проект «Цифровое управление транспортным комплексом РФ»;
- проект «Цифровизация для транспортной безопасности».

Развитие цифровых технологий в управлении городской средой и инфраструктуры умных городов, развитие городской инфраструктуры, создание безопасной, экологичной

и комфортной для проживания среды, внедрение сервисов, ориентированных на человека, повышение эффективности управления городскими ресурсами. Развитие цифровых технологий в управлении городской средой и инфраструктуры умных городов, развитие городской инфраструктуры, создание безопасной, экологичной и комфортной для проживания среды, внедрение сервисов, ориентированных на человека, повышение эффективности управления городскими ресурсами. Продолжение внедрения технологичных решений в управлении городским транспортом («умные» светофоры, камеры, системы администрирования парковочного пространства), в сфере ЖКХ («умные» датчики, системы мониторинга состояния зданий, электронное взаимодействие с собственниками помещений), при проектировании.

### **Транспортная инфраструктура**

Формирование устойчивого структурообразующего транспортного каркаса Петрозаводской ГА, включающего развитие скоростных связей, строительство новой автодорожной и железнодорожной транспортной инфраструктуры, а также строительство стратегических инженерных конструкций (мостов, переправ и т.д.), обеспечивающих транспортную доступность к удаленным стратегическим территориям.

Формирование единой транспортной системы Петрозаводской агломерации на основе автобусного сообщения: интенсификация и централизация работы сети общественного транспорта, охватывающей город-ядро агломерации, поселения-спутники и сельские населенные пункты. Развитая транспортная система Петрозаводской ГА позволит усилить связность городов (Петрозаводск, Кондопога), поселков городского типа (Пряжа) и иных сельских территорий, увеличить потоки трудовых, деловых и культурных корреспонденций, облегчить прямое взаимодействие городов агломерации, особой экономической зоны (Кондопога, в перспективе возможно Петрозаводск).

Ключевыми задачами развития транспортной системы Петрозаводской ГА предлагаются:

- необходимость интеграции агломерации в глобальную транспортную систему;
- транспортное обеспечение интенсификации внутренних связей агломерации за счет сокращения времени, затраченного на путь, из пригородных районов до Петрозаводска;
- решение транспортных проблем Петрозаводска за счет оптимизации направлений транзитного потока, следующего через центр Петрозаводска.

Ключевые проекты:

- формирование устойчивого транспортного каркаса агломерации, включающего создание единой транспортной системы Петрозаводской ГА на основе автобусного сообщения: интенсификация и централизация работы сети общественного транспорта, охватывающей город-ядро агломерации, поселения-спутники и сельские населенные пункты. Проект комплексной схемы транспортного обслуживания Петрозаводского городского округа будет являться основой для перехода на новую систему управления общественным транспортом в городе. В Петрозаводске появится развитая сеть маршрутов общественного транспорта, в которой будет использоваться подвижной состав, отвечающий самым современным требованиям по комфортности и безопасности перевозок, приспособленный для перевозок маломобильных групп населения, а также удобное тарифное меню. Данные мероприятия позволят значительно повысить качество транспортного обслуживания населения Петрозаводского городского округа;
- создание системы мониторинга движения транспортных средств, осуществляющих пассажирские перевозки по регулярным межмуниципальным маршрутам, проходящим по территории Петрозаводской ГА, включая контроль движения транспортных средств, установленного маршрута движения, расписания движения транспортных средств на межмуниципальных маршрутах (Петрозаводский ГО, Кондопожский МР, Прионежский МР, Пряжинский НМР);
- мероприятия, направленные на приведение дорог в нормативное транспортно-эксплуатационное состояние и снижение количества мест концентрации ДТП на дорогах (ремонт автомобильной дороги - подъезд к п. Новая Вилга);
- ремонт автомобильной дороги Подъезд к п. Мелиоративный, ремонт автомобильной дороги Пряжа–Киндасово, ремонт автомобильных дорог в г. Петрозаводск, ремонт автомобильной дороги Кола (км-423 Петрозаводск);
- формирование интегрированной системы оплаты проезда в пределах всей агломерации – создание единой платежной системы общественного транспорта Петрозаводской ГА (Петрозаводский ГО, Кондопожский МР, Прионежский МР, Пряжинский НМР);
- проведение работ по приведению в нормативное состояние дорог, ведущих к туристическим объектам (Петрозаводский ГО, Кондопожский МР, Прионежский МР, Пряжинский МР).

## **Качество инфраструктуры территории проживания**

Ключевые проекты, необходимые для развития качества инфраструктуры территории проживания:

- реализация проектов в пределах агломерации с позиции КРТ (Концепции развития территорий) как единого целого (Петрозаводский ГО, Кондопожский МР, Прионежский МР, Пряжинский НМР);
- формирование нового качества жилой среды. Развитие современной застройки с условием формирования застройщиками комфортной городской среды (безопасный двор без машин, объекты социальной сферы в зонах квартальной застройки (детские сады, школы, поликлиники и т.д.), озеленение территории (Петрозаводский ГО, Кондопожский МР, Прионежский МР, Пряжинский МР);
- новый формат городского центра. Проект «Онежская набережная»: создание единой пешеходной зоны, благоустройство набережной (Петрозаводский ГО).

## **Коммунальная инфраструктура**

Комплексное развитие коммунальной инфраструктуры является необходимым условием для повышения качества жизни на территории проживания, а также формирует условия для возможности развития новых форм бизнеса на территории.

Ключевые проекты, необходимые для развития коммунальной инфраструктуры Петрозаводской ГА:

- повышение качества питьевой воды посредством строительства, реконструкции (модернизации) систем водоснабжения с использованием перспективных технологий (Петрозаводский ГО, Кондопожский МР, Прионежский МР, Пряжинский НМР);
- реконструкция объектов водоснабжения в п. Матросы Пряжинского района;
- реконструкция ливневой канализации Петрозаводского городского округа;
- реконструкция тепловых сетей в муниципальных образованиях Петрозаводской ГА;
- реконструкция водоочистных сооружений водопровода в г. Кондопога.

Ключевые проекты, необходимые для развития инженерной инфраструктуры Петрозаводской ГА:

- проект газификации территорий агломерации (Прионежский муниципальный район: д. Бесовец, д. Шуйская Чупа, д. Царевичи, д. Косалма, д. Половина;



Пряжинский национальный муниципальный район: пгт. Пряжа, п. Чална, д. Виданы, д. Падозеро, п. Кутижма, д. Сямозеро, п. Эссойла, п. Матросы);

- проект увеличения энергетических мощностей, в том числе: реконструкция существующих и строительство новых источников генерации энергии (Петрозаводский ГО, Кондопожский МР, Прионежский МР, Пряжинский НМР);
- реконструкция существующих сетей с заменой устаревшего оборудования новым (Петрозаводский ГО, Кондопожский МР, Прионежский МР, Пряжинский НМР);
- строительство новых сетей для повышения надежности электроснабжения существующих потребителей и возможности присоединения новых потребителей (Петрозаводский ГО, Кондопожский МР, Прионежский МР, Пряжинский НМР).

#### **Экологическая безопасность**

Реализация проектов в области экологической безопасности способствует сохранению экологического равновесия, создает условия для комплексного освоения территории в целях развития жилой и общественно-бытовой застройки, а также формирования благоустроенных рекреационных зон.

Ключевые проекты, необходимые для развития экологической безопасности Петрозаводской ГА в части обращения с ТКО:

- строительство мусоросортировочный комплекса на 30 000 тонн ТКО в год (Петрозаводский ГО);
- строительство мусоросортировочный комплекса на 190 000 тонн ТКО в год (Прионежский МР);
- определение схем размещения мест (площадок) ТКО и ведение их реестра (Петрозаводский ГО, Кондопожский МР, Прионежский МР, Пряжинский НМР);
- оборудование площадок для отдельного сбора ТКО (Петрозаводский ГО, Кондопожский МР, Прионежский МР, Пряжинский НМР);
- проведение работ по ликвидации объектов накопленного вреда окружающей среде (Петрозаводский ГО, Кондопожский МР, Прионежский МР, Пряжинский НМР);

- актуализация территориальной схемы обращения с отходами в Республике Карелия (Петрозаводский ГО, Кондопожский МР, Прионежский МР, Пряжинский НМР);
- разработка, выпуск и размещение в средствах массовой информации агитационных наглядных материалов по экологически безопасному обращению с отходами (Петрозаводский ГО, Кондопожский МР, Прионежский МР, Пряжинский НМР);
- разработка и реализация экологической социальной рекламы (Петрозаводский ГО, Кондопожский МР, Прионежский МР, Пряжинский НМР);
- оптимизация тарифной системы для новой схемы обращения с отходами (Петрозаводский ГО, Кондопожский МР, Прионежский МР, Пряжинский НМР).

Перечень предложений и «Портфель проектов» развития Петрозаводской ГА направлены на достижение целей сбалансированного развития территории агломерации, включающей в себя муниципальные образования Республики Карелия (Петрозаводский ГО, Кондопожский МР, Прионежский МР, Пряжинский НМР). Основной целью реализации комплекса проектных решений в проекции агломерационного развития является достижение синергетических эффектов, выражающихся в:

- стабилизации демографической ситуации в зоне агломерации, выхода на траекторию положительной динамики показателей численности населения и миграции по всем муниципальным образованиям, входящим в состав Петрозаводской ГА;
- повышении качества жизни и комфортности городской/сельской среды на территориях постоянного проживания;
- достижении комплексного эффекта развития территории агломерации, как единого целого за счет снижения показателей дисбаланса развития по основным социально-значимым направлениям;
- снижении транзакционных издержек (вследствие институционализации взаимодействия контрагентов рынка);
- экономии на транспортных издержках (вследствие близости расположения продавцов и покупателей);
- развитию единых рынков труда, недвижимости, сферы услуг и иных рынков;

- расширение специализации территорий зон агломерации, формирования субцентров (центров роста второго порядка), концентрирующих в перспективе ресурсы для развития территории и усиления зоны влияния субцентра на периферию;
- достижении экономических эффектов, выражающихся в улучшении делового и предпринимательского климата территории и росте налогооблагаемой базы.

### **Ожидаемые результаты реализации Концепции**

Прогнозируемые результаты реализации Концепции развития Петрозаводской ГА в перспективе до 2030 года сформированы с применением экспертно-логического подхода на основании анализа прогнозных показателей социально-экономического развития Республики Карелия, Северо-Западного Федерального Округа, Российской Федерации.

При разработке социально-демографического прогноза Петрозаводской ГА использована программа DemProj системы моделирования политики Spectrum – программа, предназначенная для составления прогнозов в области народонаселения на основе текущей численности населения и уровней рождаемости, смертности и миграции для отдельных стран или регионов.

В качестве информационной базы прогноза выступила информация о численности групп населения по возрасту и полу в 2021 год. Данные за текущий год и будущие предположения о суммарном коэффициенте рождаемости, возрастном распределении рождаемости, ожидаемой продолжительности жизни при рождении по полу, представлены в таблице моделирования жизни и объема и структуры миграции. Указанная информация использована для прогнозирования численности населения Петрозаводской ГА на перспективу до 2030 года.

Результаты прогноза основных показателей представлены в таблице 9.

Таблица 9 – Прогнозные показатели Концепции развития Петрозаводской ГА

Показатель	2021 год	Прогнозируемые значения показателей, 2030 год	
		Базовый сценарий развития	Агломерационный сценарий развития
Среднегодовая численность населения, человек	350500	360100	363947
Доля агломерации в показателе Республики Карелия по среднегодовой численности населения, %	57,83	62,85	63,53
Плотность населения чел на кв. км.	20,6	21,25	21,48
Доля населения спутниковой зоны, регулярно совершающего поездки в ядро агломерации, в общей численности населения спутниковой зоны	37,31	38,00	45,00
Общий коэффициент рождаемости, промилле	8,32	6,32	7,2
Общий коэффициент смертности, промилле	21,15	16,6	14
Продолжительность жизни при рождении, лет	67,3	75,38	79,4
Развитость Петрозаводской ГА	0,62	0,63	0,66
Общий уровень социально-экономического развития агломерации	1,765	1,8	2,0

Проведенный анализ показывает, что мероприятия по развитию агломерации Петрозаводской ГА являются целесообразными и приводят к более высоким показателям развития территории муниципальных образований. Так, коэффициент развитости Петрозаводской ГА при реализации базового сценария развития равен 0,63 при реализации агломерационного сценария выше (0,66), а общий уровень социально-экономического развития агломерации при реализации базового сценария составит 1,8, агломерационного – 2,0.

#### **Риски реализации Концепции**

Реализация Концепции развития Петрозаводской ГА сопряжена с рисками, влияющими в разной степени на достижение целевых показателей. В то же время отказ от решительных действий по ускорению развития агломерационных связей и повышения экономической связности территории Петрозаводской ГА представляет собой ещё больший риск, так как непринятие системных мер в развитии территорий затруднит формирование ядра региональной экономики, что в свою очередь может обеспечить ее стагнацию на уровне Республики Карелия в целом. Следует остерегаться и такого варианта развития событий в долгосрочной перспективе, при котором недостаточный темп развития агломерационных связей Петрозаводской ГА, как одного из системообразующих элементов экономики территории, может ограничить возможность вхождения Петрозаводской ГА в число устойчиво развивающихся агломераций России. В связи с возможными вариантами нормативно-правового аспекта регулирования территорий в части принадлежности населенных пунктов к различного типа агломерациям (городские, сельские и т.д.) возможна вариативность управленческих решений в отношении определения границ и состава Петрозаводской ГА по решению координационного совета ГА.

Следует принять во внимание, что предлагаемый механизм социально-экономического развития территории не является неизменным с точки зрения пространственных границ. Появление новых перспектив и механизмов развития отдельных частей рассматриваемой агломерации может допускать их временный или постоянный выход из агломерации, если это отвечает интересам развития конкретного населенного пункта и открывает новые ресурсные возможности.

### **3. Подходы к управлению Петрозаводской городской агломерацией**

#### **3.1. Организационная структура и перечень вопросов совместного ведения Петрозаводской городской агломерации**

Оптимальная организационно-управленческая модель Петрозаводской ГА основывается на подходах межведомственного взаимодействия, суть которых сводится к созданию дополнительного, агломерационного уровня управления территорией в рамках региона под контролем главы субъекта Федерации и с сохранением самостоятельности муниципальных образований, входящих в состав агломерации. Решения, касающиеся судьбы агломерации, принимаются при участии главы субъекта Федерации и глав всех муниципальных образований, входящих в ее состав.

В основу построения организационно-управленческой модели Петрозаводской ГА были положены принципы и задачи договорной модели управления агломерационными процессами, заявленные в Стратегии социально-экономического развития Петрозаводского городского округа на период до 2025 года (с изменениями на 18 декабря 2020 года). Принципы функционирования договорной модели агломерационного взаимодействия направлены на повышение конкурентоспособности муниципальных образований агломерации, улучшение качества жизни населения и решение стратегических задач Республики Карелия.

Рекомендуемая организационная структура Петрозаводской ГА (рисунок 11) основана на принципах партисипаторного управления, характеризующегося наличием двух совещательных органов координации, разработки и принятия решений (Координационного Совета, Межведомственной рабочей группы).

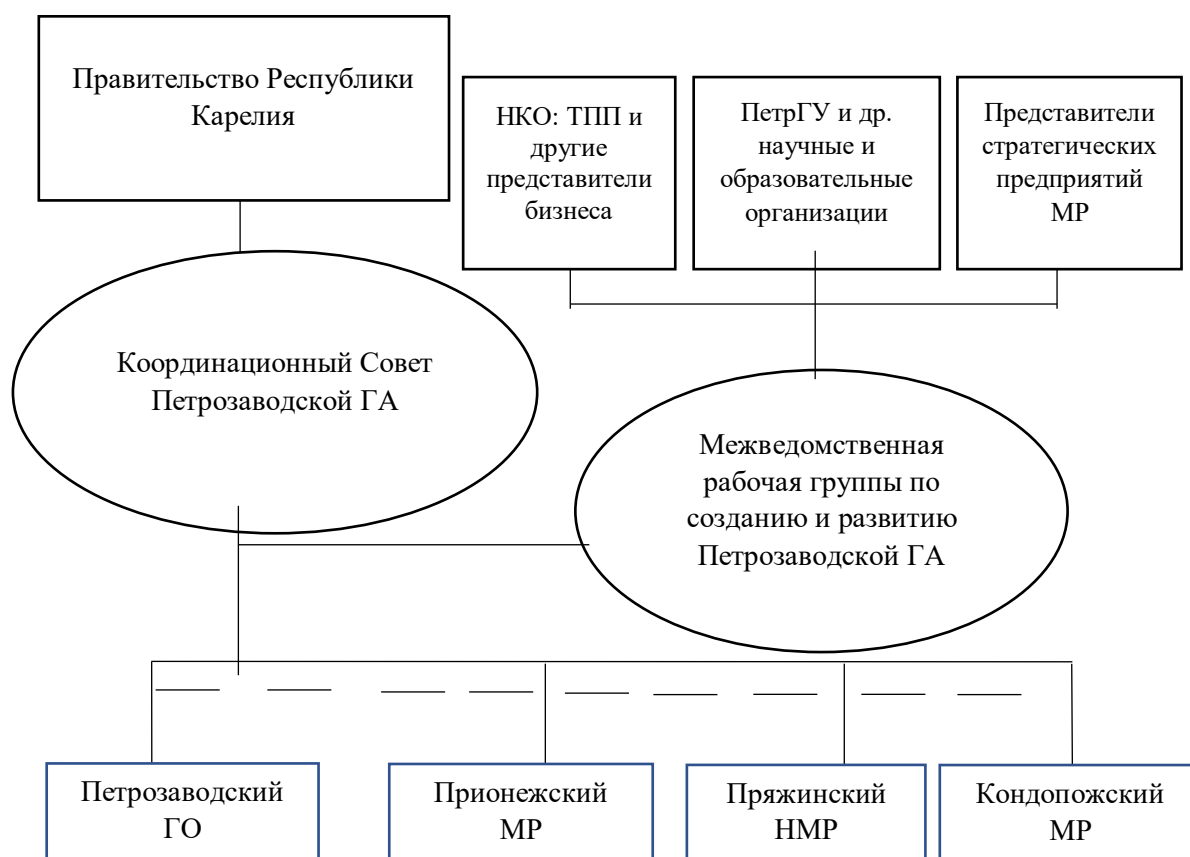


Рисунок 11 – Организационная структура Петрозаводской ГА

Первым совещательным органом модели управления и соответствующей организационной структуры Петрозаводской ГА предлагается создание Координационного Совета Петрозаводской ГА, в состав которого войдут представители муниципальных территорий Петрозаводской ГА и представители органов исполнительной власти Республики Карелия. Цель создания Координационного Совета Петрозаводской ГА – координация деятельности и принятие комплекса управленческих решений региональных органов власти и органов местного самоуправления муниципальных образований по развитию Петрозаводской ГА. В качестве председателя Координационного Совета предлагается Глава Республики Карелия. Председатель имеет право делегирования полномочий по ряду вопросов назначаемым им заместителям председателя.

В качестве второго совещательного органа выступает Межведомственная рабочая группа по созданию и развитию Петрозаводской ГА, состав которой определен Распоряжением Правительства Республики Карелия от 29 марта 2022 года № 220р-П «Об образовании межведомственной рабочей группы по созданию и развитию Петрозаводской городской агломерации».

В рамках обеспечения принципов четырехстороннего взаимодействия, характеризующего консолидацию усилий в разработке и принятии решений органами власти с учетом мнения представителей бизнеса, общественных организаций и науки, предлагается включение в состав Межведомственной рабочей группы представителей НКО, транслирующих интересы бизнеса (ТПП), иных групп общественности, представителей научно-образовательных учреждений региона, представителей системообразующих предприятий, расположенных на территории агломерации.

Важнейшей составляющей организационно-управленческой модели является участие в совместном обсуждении, согласовании и принятии решений представителями местного самоуправления муниципальных образований – районов Республики Карелия, входящих в процесс агломерационного взаимодействия и обеспечивающих межмуниципальное сотрудничество. На уровне муниципальных образований Петрозаводской ГА в состав Межведомственной рабочей группы целесообразно включение руководителей Администрации Кондопожского МР, Пряжинского НМР, Прионежского МР, Петрозаводского ГО, выдвиженцев из числа депутатов представительных органов местного самоуправления муниципальных образований, входящих в состав Петрозаводской ГА.

В состав Координационного Совета также предлагается включение представителей муниципальных образований, входящих в Петрозаводскую ГА. В члены Координационного Совета должны быть включены в равной степени представители от каждого района вне зависимости от численности населения.

В предлагаемой организационной структуре сохраняются полномочия органов местного самоуправления в решении вопросов местного значения, подготовке проектов межмуниципальных соглашений и межмуниципального сотрудничества.

Основной комплекс управленческих решений будет приниматься Координационным Советом, также в рамках Совета будет обеспечен процесс координации межведомственного взаимодействия в ходе реализации принятых управленческих решений.

Межведомственная рабочая группа по созданию и развитию Петрозаводской ГА планируется как совещательный орган, обеспечивающий разработку управленческих решений в виде инициатив органов местного самоуправления, экспертное обсуждение предложений в рамках основных направлений развития и разработки и/или согласования предложений и проектов межмуниципального взаимодействия Петрозаводской ГА.

Исходя из предложенной организационной структуры Петрозаводской ГА, структура управления Петрозаводской ГА содержит систему взаимодействия управленческого состава модели, иерархию процессов принятия управленческих решений в рамках должностных полномочий руководителей представленных структурных элементов (рисунок 12).

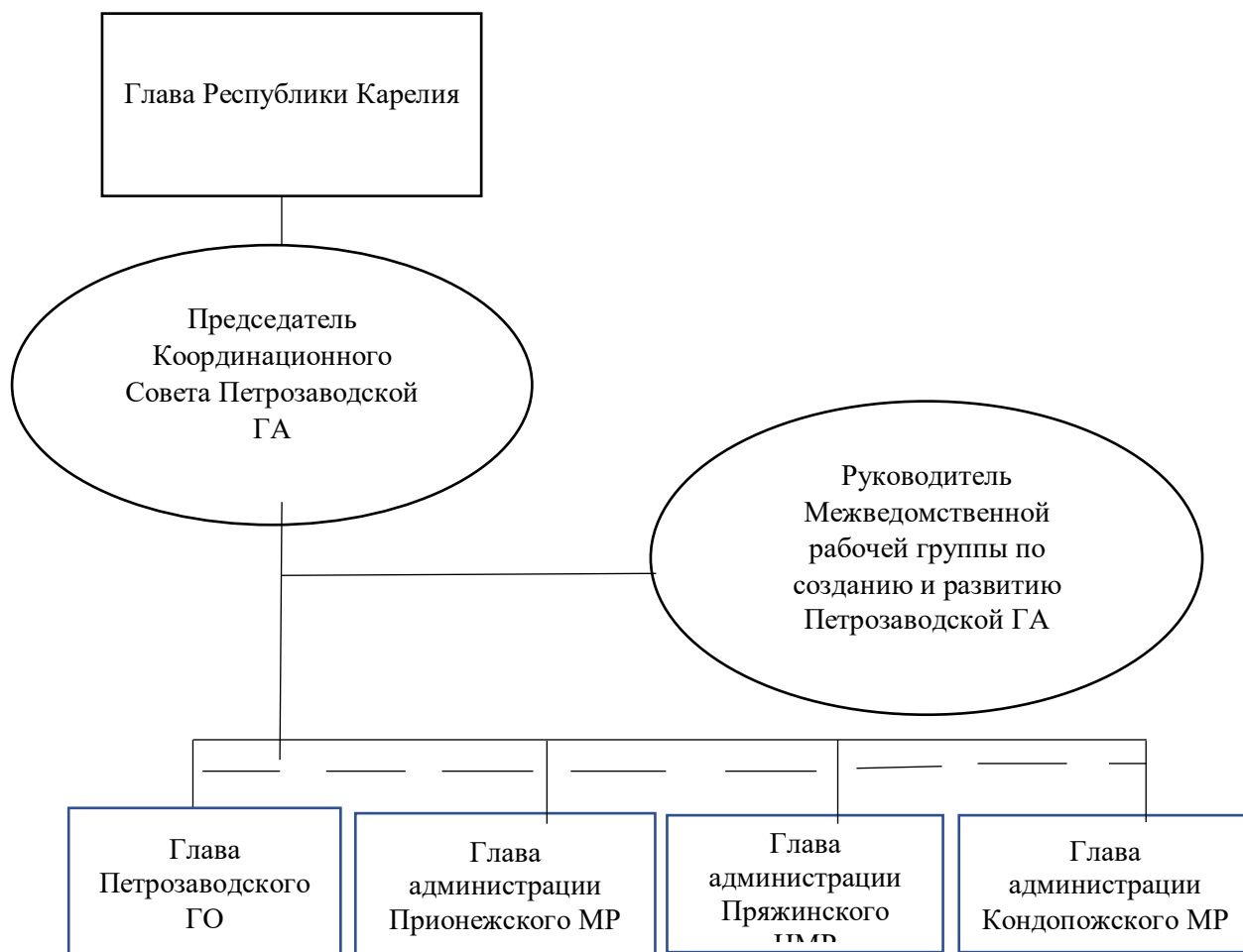


Рисунок 12 – Структура управления Петрозаводской ГА

Согласно предложенной структуре управления ключевая роль в принятии решений будет отводиться руководителю основного структурного элемента модели – Председателю Координационного Совета Петрозаводской ГА, кем по должности должен стать глава Республики Карелия.

На уровне муниципальных образований управленческие решения принимаются и исполняются главами соответствующих МО (Глава Петрозаводского ГО, Глава администрации Прионежского МР, Глава администрации Пряжинского НМР, Глава администрации Кондопожского МР). Руководителем межведомственной рабочей группы является Премьер-министр Республики Карелия. В целом ключевая роль в структуре управления агломерационными процессами отводится Главе республики Карелия.



Таким образом, организационно-управленческая модель Петрозаводской ГА основана на принципах партисипаторного управления, что отражается в учете интересов представителей органов местного самоуправления, экспертного мнения по вопросам целесообразности и оптимальности решений представителей общественных организаций, бизнеса и научного сообщества.

Структура предлагаемой организационно-управленческой модели представлена на рисунке 13, основные структурные элементы и руководящий состав отражены в соответствующей организационной структуре и структуре управления Петрозаводской ГА.

Полномочия Координационного совета Межведомственной рабочей группы рекомендованы с учетом предполагаемого места данного органа в системе управления Петрозаводской ГА и в соответствии с положениями Распоряжения Правительства Республики Карелия от 29 марта 2022 года № 220р-П «Об образовании межведомственной рабочей группы по созданию и развитию Петрозаводской городской агломерации» (таблица 10).

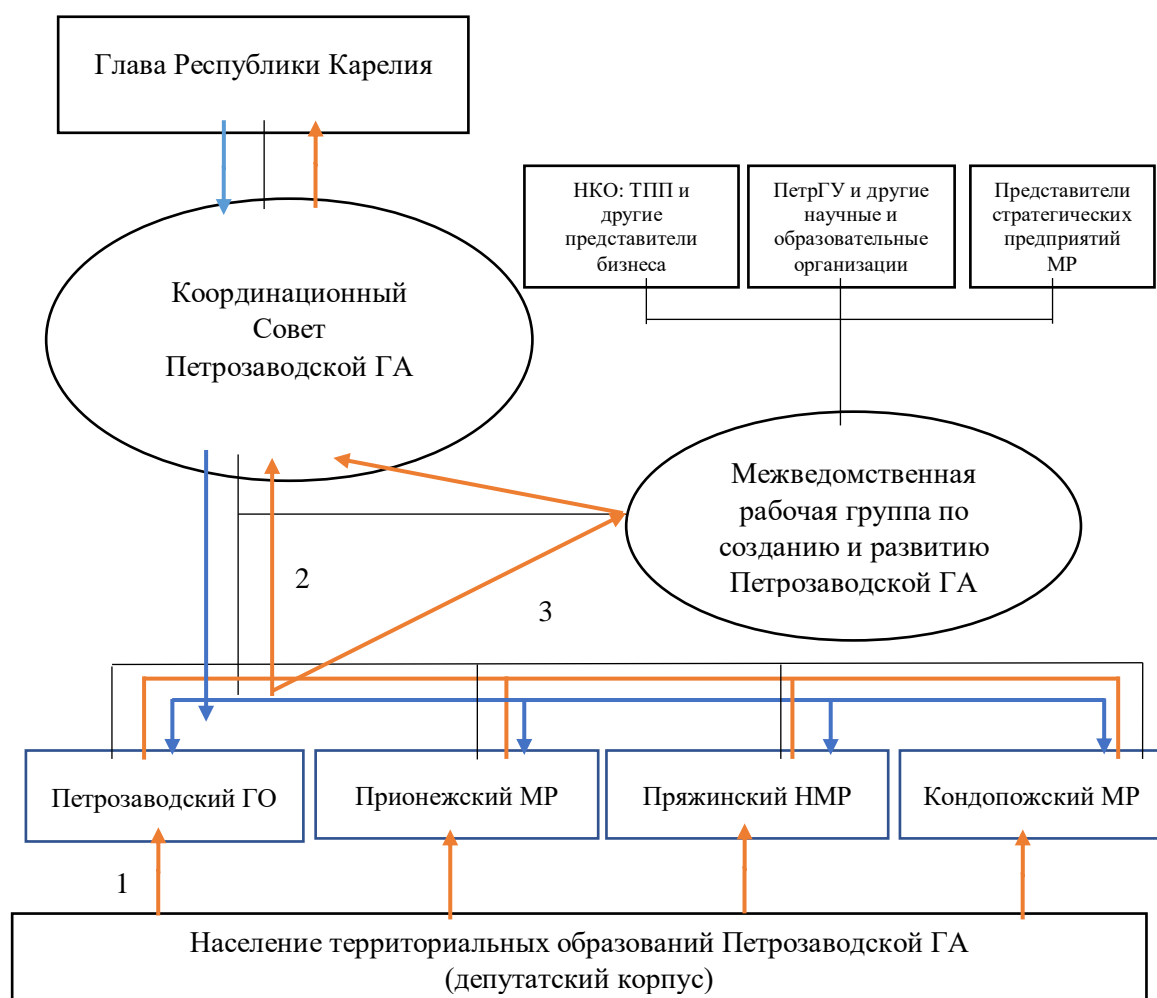
Таблица 10 – Полномочия органов управления и развития Петрозаводской ГА

Координационный Совет по развитию Петрозаводской ГА	Межведомственная рабочая группа по созданию и развитию Петрозаводской ГА
<ul style="list-style-type: none"> <li>– принятие ключевых стратегических решений по социально-экономическому развитию Петрозаводской ГА;</li> <li>– утверждение комплексного плана развития Петрозаводской ГА;</li> <li>– утверждение и контроль реализации плана развития Петрозаводской агломерации;</li> <li>– определение приоритетов развития агломерации по основным направлениям (и целевых показателей по выбранным направлениям развития агломерации);</li> <li>– принятие решений по реализации государственной политики в области местного самоуправления с учетом географических, природно-климатических, демографических факторов;</li> <li>– формирование социокультурных и территориальных особенностей в целях социально-экономического развития территорий;</li> <li>– организация взаимодействия с органами исполнительной власти Республики Карелия по вопросам развития Петрозаводской ГА;</li> <li>– контроль происходящих в агломерации процессов, и координация социально-экономических политик входящих в Петрозаводскую ГА территорий.</li> </ul>	<ul style="list-style-type: none"> <li>– разработка предложений и рекомендаций по развитию и повышению эффективности управления Петрозаводской ГА для региональных исполнительных органов государственной власти Республики Карелия, органов местного самоуправления муниципальных образований, в том числе и по определению приоритетных мероприятий и проектов, направленных на развитие Петрозаводской ГА;</li> <li>– участие в разработке программ, направленных на социально-экономическое развитие Петрозаводской ГА, а также отдельных территорий, входящих в состав агломерации;</li> <li>– участие в планировании и подготовке;</li> <li>– мероприятий по направлениям своей деятельности;</li> <li>– внесение предложений в Правительство Республики Карелия для формирования системы мер по вопросам развития Петрозаводской ГА.</li> </ul>

На основе разработанных ранее организационной структуры и структуры управления Петрозаводской ГА (рисунок 11, 12), а также предлагаемого распределения

полномочий органов управления Петрозаводской ГА организационно-управленческая модель с учетом ее определения представлена на рисунке 13. Модель представляет собой комплекс структурных элементов и линейно-функциональные связи, обеспечивающие их взаимодействие, включает восходящий и нисходящий поток документооборота, отражает уровни и иерархию принятия и исполнения управленческих решений.

Предлагаемая модель позволит уравновесить интересы муниципальных образований агломерации и региональных органов власти, учитывать интересы населения МО и представительных органов МО, так как ключевые решения будут приниматься с учетом мнения населения МО, путем направления инициатив в Администрации МО. Преимуществом данной Модели является обеспечение гибких форм работы аппарата управления, построенного на принципах демократии, с целью учета интересов субъектов агломерационного взаимодействия – муниципальных образований.



→ восходящий документооборот

→ нисходящий документооборот

1- народная инициатива (инициатива представительных органов MR)

2- направление в Координационный Совет документов, не требующих обсуждения

- 3- направление в Межведомственную рабочую. группу документов, требующих обсуждения
- Рисунок 13 – Организационно-управленческая модель Петрозаводской ГА

В рамках межмуниципального взаимодействия для муниципальных образований Петрозаводской ГА следует учитывать положения, закрепленные Соглашением о межмуниципальном сотрудничестве и взаимодействии по развитию Петрозаводской ГА.

Целями Межмуниципального Совета по развитию агломерации являются: координация деятельности муниципалитетов, направленная на совместное решение местных вопросов, имеющих определяющее значение для развития агломерации. Состав совета может формироваться из высших должностных лиц и депутатов, представляющих муниципальные образования – участников агломерации, а также руководителей организаций и учреждений, осуществляющих коммерческую и некоммерческую деятельность, по согласованию. Для реализации принципа равенства и учета интересов всех участников Петрозаводской ГА численный состав совета определяется равным представительством от муниципальных образований, при этом численность населения не берется во внимание.

Рекомендуется рассмотреть возможность совместного решения следующих вопросов местного значения (установлены в соответствии с Федеральным законом от 06 октября 2003 года № 131-ФЗ «Об общих принципах организации местного самоуправления на территории РФ»):

- 1) организация сбора, вывоза, утилизации и переработки бытовых и промышленных отходов на территории Петрозаводской ГА;
- 2) осуществление мероприятий по отлову и содержанию безнадзорных животных, обитающих на территории Петрозаводской ГА;
- 3) организация транспортного обслуживания населения и создание условий для предоставления транспортных услуг населению на территории Петрозаводской ГА;
- 4) создание условий для массового отдыха жителей Петрозаводской ГА и организация обустройства мест массового отдыха населения;
- 5) организация ритуальных услуг и содержание мест захоронения на территории Петрозаводской ГА;
- 6) создание условий для оказания медицинской помощи населению на территории Петрозаводской ГА;
- 7) утверждение схемы территориального планирования агломерации, утверждение подготовленного на основе схемы территориального планирования Петрозаводской ГА;

- 8) утверждение генеральных планов, правил землепользования и застройки, утверждение подготовленной на основе генеральных планов документации по планировке территории, выдача разрешений на строительство;
- 9) организация электро- и газоснабжения, тепло-, и водоснабжения населения, водоотведения, снабжения населения топливом (по согласованию);
- 10) дорожная деятельность в отношении автомобильных дорог местного значения и обеспечение безопасности дорожного движения на них (по согласованию);
- 11) организация мероприятий по охране окружающей среды на территории Петрозаводской ГА;
- 12) решение вопросов развития туризма на территории Петрозаводской ГА;
- 13) организация проведения официальных физкультурно-оздоровительных и спортивных мероприятий на территории Петрозаводской ГА;
- 14) организация и осуществление мероприятий по работе с детьми и молодежью на территории Петрозаводской ГА;
- 15) обеспечение первичных мер пожарной безопасности на территории Петрозаводской ГА;
- 16) осуществление мероприятий по обеспечению безопасности людей на водных объектах, охране их жизни и здоровья на территории Петрозаводской ГА;
- 17) создание, содержание и организация деятельности аварийно-спасательных служб и (или) аварийно-спасательных формирований на территории Петрозаводской ГА;
- 18) обеспечение проживающих в муниципальном образовании и нуждающихся в жилых помещениях малоимущих граждан жилыми помещениями, организация строительства и содержания муниципального жилищного фонда, создание условий для жилищного строительства на территории Петрозаводской ГА;
- 19) организация предоставления общедоступного и бесплатного дошкольного, начального общего, основного общего, среднего общего образования, организация предоставления дополнительного образования детей, а также организация отдыха детей в каникулярное время на территории Петрозаводской ГА.

Конкретные полномочия, относящиеся к компетенции межмуниципального совета, должны обсуждаться его участниками, с учетом специфики территорий агломерации и норм действующего законодательства.

Реализация муниципальными органами власти данных полномочий позволит обеспечить долгосрочный эффект от межмуниципального сотрудничества на территории Петрозаводской ГА.

В рамках межмуниципального взаимодействия для муниципальных образований, входящих в состав Петрозаводской ГА, рекомендуем сохранить задачи и направления сотрудничества, уже сформулированные в проекте Рамочного соглашения о создании Петрозаводской ГА.

Конкретизация непосредственного порядка взаимодействия между субъектами управления Петрозаводской ГА и порядка документооборота: рекомендуется указать в Положениях, Уставах, определяющих статус органов управления Петрозаводской ГА, а также регламентах работы органов.

С целью оптимального функционирования предлагаемой организационно-управленческой модели Петрозаводской ГА рекомендуется разработка и принятие ряда нормативных документов, представленных на основе анализа опыта реализации агломерационных процессов в иных субъектах РФ. Перечень рекомендуемых к разработке нормативно-правовых актов представлен в «Дорожной карте» по созданию и развитию агломерации (таблица 11).

### **3.2. Определение этапов реализации Концепции**

Процесс реализации Концепции развития Петрозаводской ГА предполагает этапность выполнения работ.

Первый этап реализации Концепции – концептуальное обоснование агломерационного развития территорий Петрозаводского ГО, Кондопожского МР, Прионежского МР, Пряжинского НМР, определение границ Петрозаводской ГА.

Второй этап – разработка организационно-правовой договорной модели управления формированием и развитием Петрозаводской ГА, в основу которой закладывается регламентация различных форм и инструментов межмуниципального сотрудничества в сферах территориального, финансового, экономического планирования, а также в сферах поселенческой и экологической политики.

Третий этап – разработка единой межмуниципальной стратегии и муниципальных программ, комплекса вспомогательных мероприятий, направленных на усиление взаимодействия муниципальных образований и формирование Петрозаводской агломерации.

Четвертый этап – согласование схем территориального планирования муниципальных образований с переходом к совместному планированию и разработка совместных инфраструктурных и девелоперских проектов, направленных на комплексное развитие территорий МО и повышение их инвестиционной привлекательности.

Пятый этап – реализация совместных инфраструктурных и девелоперских проектов комплексного развития территорий МО и формирование единого инфраструктурного каркаса и единого информационного пространства.

Шестой этап – мониторинг основных показателей развития агломерации, оценка достижения агломерационного эффекта. Предполагается количественная и качественная оценка динамики показателей дисбаланса развития территорий, входящих в агломерацию, показателей качества жизни населения городской агломерации и других.

### **3.3 Разработка Дорожной карты реализации Концепции**

«Дорожная карта» представляет собой систему мероприятий, направленных на управляемое развитие территории Петрозаводской ГА (таблица 11).

В дорожную карту включены мероприятия по основным направлениям, а именно:

- 1) организационный блок: мероприятия организационного характера, предусматривающие формирование организационно-управленческой модели Петрозаводской ГА, управленческих структур, координирующих межмуниципальное взаимодействие включенных в агломерацию территорий, разработку нормативно-правовых актов, соглашений между участниками агломерации;
- 2) блок стратегического управления: документационное обеспечение стратегического управления агломерацией, включающее работы по приведению в соответствие с единым вектором агломерационного развития муниципальных стратегий участников Петрозаводской ГА;
- 3) блок территориального развития: документационное обеспечение территориального развития агломерации, включающее разработку «Схемы территориального планирования Петрозаводской ГА», в которой должны быть закреплены ориентиры пространственного развития агломерации с учетом проектов межмуниципального значения. На основании внесенных изменений должны быть проведены работы по приведению в соответствие генеральных планов муниципальных образований, включенных в состав Петрозаводской ГА.
- 4) блок отраслевого развития: документационное обеспечение управления региональными отраслевыми программами, включающее внесение изменений в направления развития и целевые ориентиры по отраслям агломерационного развития и сопряженным с ними.

Таблица 11 – Дорожная карта по развитию Петрозаводской ГА

№	Мероприятие	Содержание мероприятия	Сроки выполнения	Ответственные за исполнение, участники	Ожидаемые результаты
1	Организационный блок мероприятий				
1.1.	Формирование Межведомственной рабочей группы по социально-экономическому развитию Петрозаводской ГА	Актуализация Положения о межведомственной рабочей группе по социально-экономическому развитию Петрозаводской ГА	По решению Координационного совета	По решению Координационного совета	Выделение агломерации как объекта управления Установление взаимосвязи между уровнем организации агломерации и компетенцией органов государственной власти и органов местного самоуправления
1.2.	Формирование совещательного органа муниципальных образований Петрозаводской ГА	Разработка Положения о межмуниципальном совете по развитию Петрозаводской ГА. Утверждение Положения	По решению Координационного совета	По решению Координационного совета	
1.3.	Наделение специальными полномочиями Межведомственной рабочей группы по созданию и развитию Петрозаводской ГА	Разработка Положения о межмуниципальном совете по развитию Петрозаводской ГА. Утверждение Положения	По решению Координационного совета	По решению Координационного совета	Межведомственная рабочая группа является совещательным органом, созданным в целях обеспечения согласованных действий областных исполнительных органов государственной власти республики Карелия и органов местного самоуправления муниципальных образований республики Карелия по развитию Петрозаводской ГА.
1.4	Формирование совещательного органа «Координационный Совет Петрозаводской ГА»	Формирование Совета в составе представителей МР и представителей органов исполнительной власти. Разработка и утверждение Устава Координационного Совета. Выбор председателя Координационного Совета	По решению Координационного совета	По решению Координационного совета	Формирование Координационного Совета Петрозаводской ГА. Утверждение Устава Координационного Совета Петрозаводской ГА
1.5	Наделение специальными полномочиями Координационного Совета Петрозаводской ГА	Разработка и утверждение Устава Координационного Совета. Выбор председателя Координационного Совета	По решению Координационного совета	По решению Координационного совета	Координационный Совет является органом принятия решений по определению направлений развития Петрозаводской ГА
1.5	Организация регулярной работы Координационного Совета Петрозаводской ГА	Организация регулярной работы Координационного Совета (не реже 4 раз в год) по координации реализации агломерационных проектов и обеспечению межмуниципального взаимодействия территорий в составе Петрозаводской ГА	По решению Координационного совета	По решению Координационного совета	График работы Координационного Совета Петрозаводской ГА
1.6	Организация регулярной работы Межведомственной рабочей группы по социально-экономическому развитию Петрозаводской ГА	Организация регулярной работы Межведомственной рабочей группы (не реже 4 раз в год) по обсуждению основных направлений развития Петрозаводской ГА	По решению Координационного совета	По решению Координационного совета	График работы Межведомственной рабочей группы



Продолжение таблицы 11

№	Мероприятие	Содержание мероприятия	Сроки выполнения	Ответственные за исполнение, участники	Ожидаемые результаты
1.7	Разработка и согласование с Координационным Советом и Межведомственной рабочей группой по социально-экономическому развитию Петрозаводской ГА Стратегических документов развития агломерации	Проведение серии круглых столов и стратегических сессий на базе Межведомственной рабочей группы. Согласование Советом стратегии и схемы территориального планирования Петрозаводской ГА.	По решению Координационного совета	По решению Координационного совета	Утверждение Стратегических документов Петрозаводской ГА
2	Блок стратегического управления				
2.1	Разработка единой межмуниципальной стратегии и муниципальных программ, комплекса вспомогательных мероприятий, направленных на усиление взаимодействия муниципальных образований	Предлагаемая структура стратегии в соответствии со структурой стратегии социально-экономического развития республики Карелия.	По решению Координационного совета	По решению Координационного совета	Разработаны документы, определяющие основные направления стратегического развития агломерации для муниципальных образований Петрозаводской ГА, также региональные документы в области стратегического планирования. Формирование комплекса региональных проектов
2.2	Корректировка социально значимых государственных программ Республики Карелия	Корректировка региональных программ в соответствии со стратегией развития Петрозаводской ГА	По решению Координационного совета	По решению Координационного совета	
2.3	Разработка региональной программы развития и поддержки агломерации	Разработка региональной программы с учетом стратегических приоритетов развития Петрозаводской ГА	По решению Координационного совета	По решению Координационного совета	
2.4	Разработка комплексной инвестиционной программы развития Петрозаводской ГА	Разработка комплексной инвестиционной программа развития Петрозаводской ГА с учетом стратегических документов Республики Карелия	По решению Координационного совета	По решению Координационного совета	
2.5	Актуализация муниципальных стратегий муниципальных образований, входящих в состав Петрозаводской ГА	Стратегии развития муниципальных образований предполагается подготовить по единообразной структуре – с учетом разрабатываемых в настоящее время Методических рекомендаций по формированию системы стратегического планирования и разработке (актуализации) стратегий социально- экономического развития муниципальных образований.	По решению Координационного совета	По решению Координационного совета	Программа устойчивого социально-экономического развития агломераций муниципальных образований как составной части региональной программы перехода к устойчивому развитию. Планы муниципальных образований интегрированы в программу социально-экономического развития агломерации муниципальных образований и субъекта федерации; Внесение изменений в программы социально-экономического развития муниципальных образований в составе Петрозаводской ГА.
3	Блок территориального развития				
3.1	Разработка схемы территориального планирования Петрозаводской ГА	Согласование схем территориального планирования муниципальных образований с переходом к совместному планированию и разработке проектов развития	По решению Координационного совета	По решению Координационного совета	Установление основ правового регулирования территориального планирования агломерации, создание инструментов для эффективного привлечения инвестиций в агломерацию, формирование

Продолжение таблицы 11

№	Мероприятие	Содержание мероприятия	Сроки выполнения	Ответственные за исполнение, участники	Ожидаемые результаты
					эффективного взаимодействия Правительства республики и органов управления агломерацией. Документ территориального планирования, устанавливающий приоритеты пространственного развития территории агломерации и определяющий перечень, и месторасположение объектов регионального (межмуниципального) значения
3.2	Актуализация комплексной схемы транспортного обслуживания населения общественным транспортом на территории агломерации	С учетом схемы территориального планирования Петрозаводской ГА должны быть выполнены работы по приведению в соответствие схем транспортного обслуживания муниципальных образований в составе агломерации	По решению Координационного совета	По решению Координационного совета	Разработанная комплексная схема позволит оптимизировать систему транспортного обслуживания муниципальных образований агломерации
4	<b>Блок отраслевого развития</b>				
4.1	Схема организации водоснабжения и водоотведения Петрозаводской ГА	Анализ существующих и потенциальных источников водоснабжения муниципальных образований в составе Петрозаводской ГА. Характеристика объектов системы водоснабжения. Перспективный баланс водопотребления	По решению Координационного совета	По решению Координационного совета	Информационно аналитический документ «Схема организации системы водоснабжения и водоотведения в Петрозаводской ГА» послужит основой при разработке документов территориального планирования
4.2.	Комплексные программы развития отдельных ключевых отраслей экономики Петрозаводской ГА (ЛПК, пищевая промышленность, машиностроение, туризм и т.д.)	Анализ перспектив развития отрасли на территории Петрозаводской ГА, оценка отрасли как полюса роста экономики МО Петрозаводской ГА.	По решению Координационного совета	По решению Координационного совета	Комплексные проекты отраслевого развития позволят экономически обоснованно подойти к вопросу о территориальном размещении производств и иных объектов на территории Петрозаводской ГА

С целью достижения запланированных показателей развития Петрозаводской ГА особую роль необходимо отводить мониторингу реализации Концепции, основной целью которого является оценка эффективности реализации Концепции, а также выявление необходимости ее корректировки и актуализации в процессе реализации. При формировании системы мониторинга необходимо отталкиваться от основных целей развития агломерации:

- согласованная стратегия развития;
- согласованная инвестиционная политика;
- согласованная политика в сфере занятости населения;
- согласованные градостроительная и инфраструктурная политики;
- согласованные демографическая, миграционная и социальная политики.
- формирование системы управления агломерацией.

Сформированная система мониторинга должна включать:

- 1) мониторинг социально-экономических показателей, таких как численность населения, доля экономически активного населения в населении трудоспособного возраста, общий объем отгруженных товаров и услуг промышленных предприятий, объем инвестиций в основной капитал, собственные налоговые и неналоговые поступления;
- 2) мониторинг достижения стратегических целей Концепции, оцениваемый за счет выполнения установленных критериев по всем направлениям;
- 3) анализ экспертного и общественного мнения.

Для осуществления мониторинга могут быть использованы следующие источники информации: данные официальной статистики, данные контрольных органов, отчеты отраслевых органов исполнительной власти всех муниципальных образований, данные органов региональной исполнительной власти, экспертные оценки, социологические исследования.