

**Пристройка аптечного пункта к одноэтажному зданию торгового назначения, расположенная по адресу: Республика Карелия, Пряжинский район, Чалнинское сельское поселение, п. Чална**



**АПТЕЧНЫЙ ПУНКТ**

**Архитектурные решения  
Шифр 01.11.21-АР**



## Ведомость основного комплекта чертежей стадии "П"

Лист	Наименование	Примечание
1	Ведомость основного комплекта рабочих чертежей стадии "П"	
2	Общие указания; ведомость ссылочных документов; ТЭП	
3	Цветовое решение фасадов. Фасад в осях В-А	
	Ведомость отделочных и лакокрасочных материалов	
4	Цветовое решение фасадов. Фасад в осях 3-1	
5	Цветовое решение фасадов. Фасад в осях А-В	
6	Видовая перспектива 1	
7	Видовая перспектива 2	
8	Видовая перспектива 3	
9	Видовая перспектива 4	
10	План на отм. ±0,000; Экспликация помещений	
11	Кладочный план на отм. ±0,000	
12	Разрез 1-1	
13	Соединение сэндвич-панелей по наружному углу; к колонне	
14	Обрамление оконных проемов. Разрез 1-1, 2-2	
15	Перегородки на металлическом каркасе Кнауф. Узлы	
16	План кровли	
17	Схема планировочной организации земельного участка	

Согласовано			

Настоящий проект разработан в соответствии с действующими требованиями экологических, санитарно-гигиенических, противопожарных и других норм, действующих на территории Российской Федерации и обеспечивают безопасную для здоровья людей эксплуатацию объекта при соблюдении предусмотренных настоящим проектом мероприятий.

2021 г.

**01.11.21 - АР**

Взам. инв. №									
	Подпись и дата								
Изм.	Кол.	Лист	№Док.	Подпись	Дата				
Разработал		Гетманский							
Проверил									
<b>Архитектурные решения</b>						<b>Стадия</b>	<b>Лист</b>	<b>Листов</b>	
<b>Ведомость основного комплекта чертежей стадии "П"</b>						<b>П</b>	<b>1</b>	<b>17</b>	
ГИП									
Н. контр.									

**Общие указания**

1. Архитектурные решения проекта: «**Пристройка аптечного пункта к одноэтажному зданию торгового назначения, расположенная по адресу: Республика Карелия, Пряжинский район, Чалнинское сельское поселение, п. Чална**», выполнены на основании:

- СП 118.13330.2011 **Общественные здания и сооружения.** Редакция СНиП 2.09.04-87.
- Задания на проектирование от заказчика.
- Градостроительного плана земельного участка.

2. **Исходные данные:** Строительно-климатический район - III. Расчётная глубина промерзания -1,6 м. Расчётная зимняя температура наружного воздуха -31 С. По СНиП 2.01.07-85\*: снеговая (расчётная III район) -180 кг/кв.м.; ветровая (норм. I район) - 23 кгс/кв.м.

3. **Уровень ответственности** здания - II. Степень огнестойкости здания - II.

4. За относительную отметку ±0,000 принят уровень чистого пола 1-го этажа.

5. **Фундаменты:** Буронабивные сваи с монолитным ленточным ростверком поверху (см. раздел КЖ).

6. **Здание каркасное:** Каркас, представленный металлическими колоннами и балками покрытия (см. раздел КМ).

7. **Наружные стены:** Сендвич-панели толщиной 120мм.

8. **Внутренние перегородки** выполнить из: Газосиликатных блоков - 100мм.

9. **Кровля односкатная.** Покрытие кровли - кровельные сендвич-панели толщиной 150мм цвета серии RAL 7004. Водосток организованный внешний. Воронки в холодный период отапливаются греющими проводами.

10. **Полы** запроектированы в соответствии с СП 29.13330.2011 см. лист 11, 12.

11. **Окна** индивидуальные из ПВХ профиля со стеклопакетом. Наружные двери противопожарные, внутренние двери - деревянные.

12. **Наружная отделка здания:**

- Цоколь - облицовка керамогранитными плитками;
- Сендвич-панели цвета серии RAL 3020; 9003 см. лист 2;
- Оконные и наружные дверные блоки - ПВХ профиль RAL 7004 см. лист 2.

13. Внутренняя отделка по усмотрению заказчика.

14. Противопожарные мероприятия:

14.1 Электропроводку в здании выполнять в соответствии с требованиями ПУЭ;

14.2 Произвести замер сопротивления изоляции электрических проводов и заземляющего контура;

14.3 На сети хозяйственно-питьевого водопровода предусмотреть отдельный кран присоединения шланга (рукава) в целях возможности его использования в качестве первичного устройства внутреннего пожаротушения на ранней стадии (СНиП 2.08.01-89 п.31а);

14.4 В связи со степенью огнестойкости здания II все металлоконструкции обработать Противопожарной краской Аквест - 911 или ее аналогом.

15. Документация разработана для летних условий производства работ. При выполнении работ в зимнее время руководствоваться соответствующими разделами СП.

16. Проектируемое торговое здание, расположенное по адресу: **Республика Карелия, Пряжинский район, Чалнинское сельское поселение, п. Чална** располагается на земельном участке с кадастровым номером 10:21:0030147:14.

17. **Документация действительна после подписи заказчика** \_\_\_\_\_.

**Ведомость ссылочных и прилагаемых документов**

Обозначение	Наименования	Примечание
СП 20.13330.2011	Нагрузки и воздействия	
СП 55.13330.2011	Дома жилые многоквартирные	
ГОСТ 30674-99	Блоки оконные из поливинилхлоридных профилей	
СП 42.13330.2012	Градостроительство. Планировка и застройка городских и сельских поселений	
СП 29.13330.2011	Полы	
СП 17.13330.2011	Кровли	
ГОСТ 30970-2002	Блоки дверные из поливинилхлоридных профилей	

**Технико-экономические показатели**

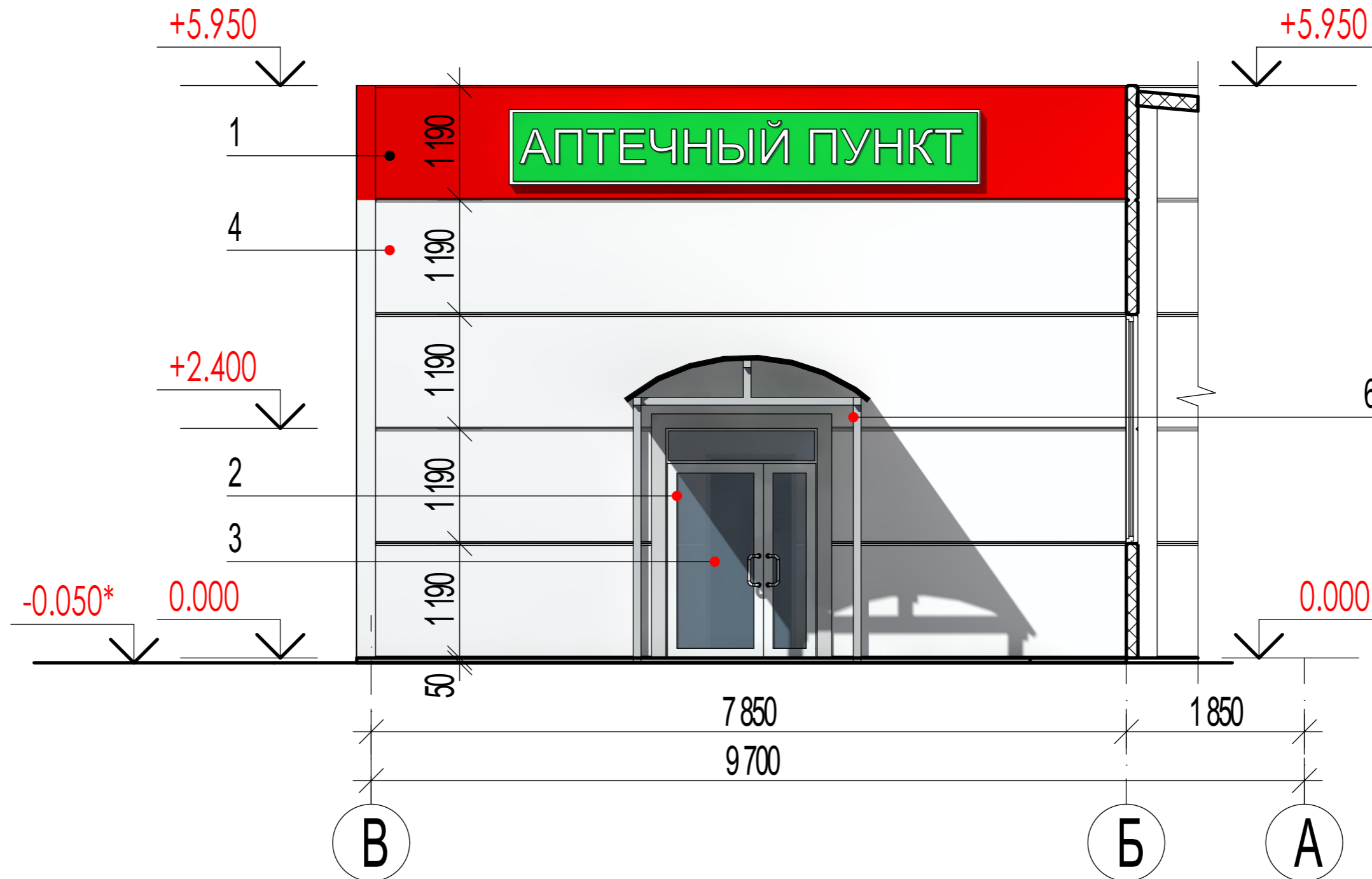
Наименование	Ед. измер.	Количество	
		1 этаж	Всего
Общая площадь	м2	51,12	51,12
Полезная площадь	м2	51,12	51,12
Торговая площадь	м2	39,97	39,97
Количество этажей	шт.	-	1
Строительный объем	м3	-	333,00
Площадь застройки	м2	-	56,00

Согласовано		
Взам. инв. №		
Подпись и дата		
Инв. № и подп.		

						<b>01.11.21 - AP</b>			
						Пристройка аптечного пункта к одноэтажному зданию торгового назначения, расположенная по адресу: Республика Карелия, Пряжинский район, Чалнинское сельское поселение, п. Чална			
Изм.	Кол.	Лист	№Док.	Подпись	Дата	Архитектурные решения	Стадия	Лист	Листов
Разработал		Гетманский		<i>Гетманский</i>				П	2
Проверил						Общие указания; Ведомость ссылочных и прилагаемых документов; ТЭП			
ГИП									
Н. контр.									



# Цветовое решение фасадов. Фасад В-А



## Ведомость отделочных и лакокрасочных материалов

Эталон цвета	Цвет	Наименование материала	Примечание
1	RAL 3020**	Сэндвич-панели	
2	RAL 9001**	Оконный и дверной ПВХ профиль	
3	Прозрачный	Стекло прозрачное	
4	RAL 9001**	Сэндвич-панели	Кремово-белый
5	RAL 7004**	Кровельные сэндвич панели	Сигнальный серый
6	RAL 7004**	Окрашенный металл	Сигнальный серый

Разраб.	Гетманский	<i>[Signature]</i>	Цветовое решение фасадов. Фасад В-А	Лист
Проверил				3
Н. контр.				

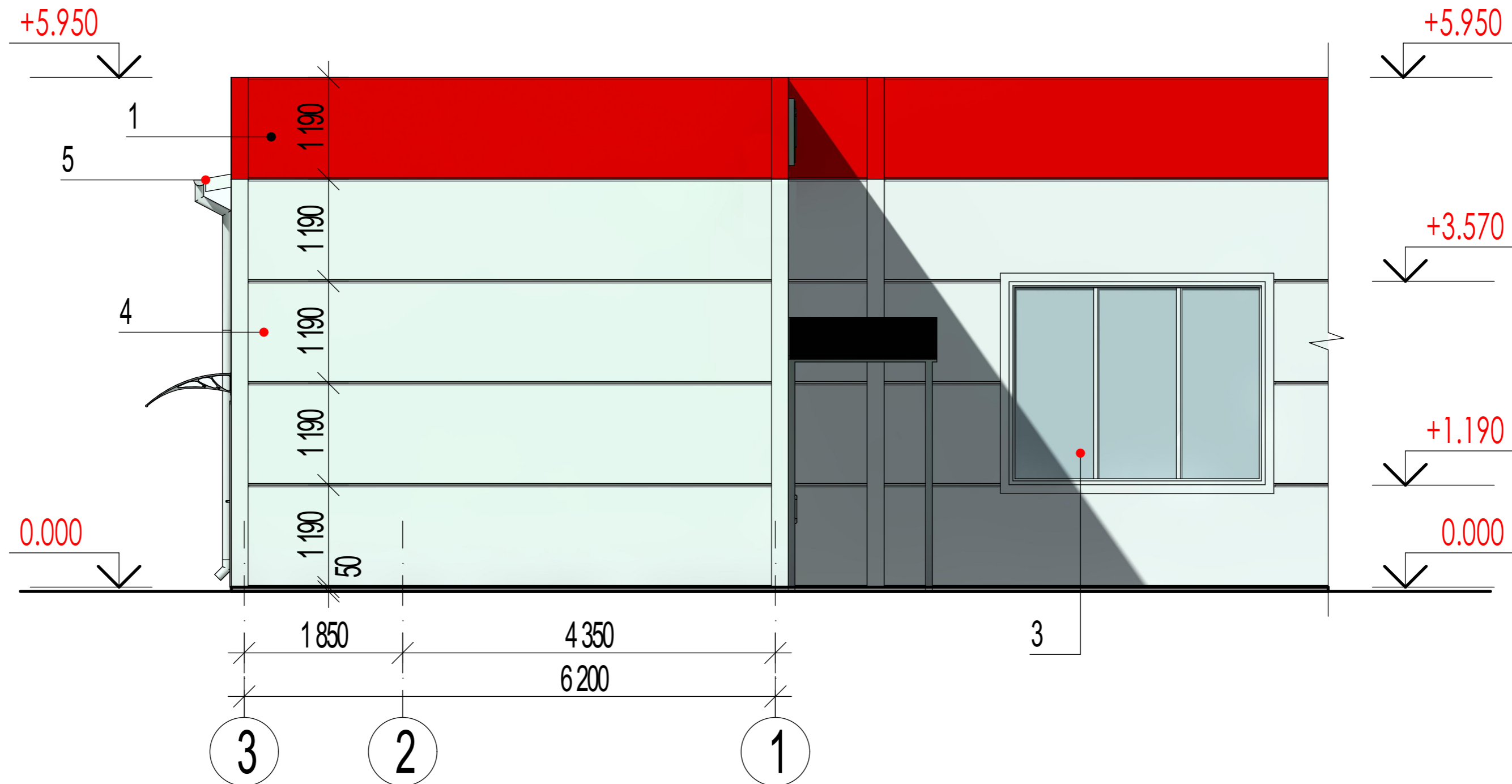
Согласовано

Взам. инв. №

Подпись и дата

Инв. № и подп.

# Цветовое решение фасадов. Фасад 3-1



## Ведомость отделочных и лакокрасочных материалов

Эталон цвета	Цвет	Наименование материала	Примечание
1	RAL 3020**	Сэндвич-панели	
2	RAL 7004**	Оконный и дверной ПВХ профиль	Сигнальный серый
3	Прозрачный	Стекло прозрачное	
4	RAL 9001**	Сэндвич-панели	Кремово-белый
5	RAL 7004**	Кровельные сэндвич панели	Сигнальный серый
6	RAL 7004**	Окрашенный металл	Сигнальный серый

Разраб.	Гетманский	<i>[Signature]</i>		Лист
Проверил				4
Н. контр.				

Цветовое решение фасадов. Фасад 3-1

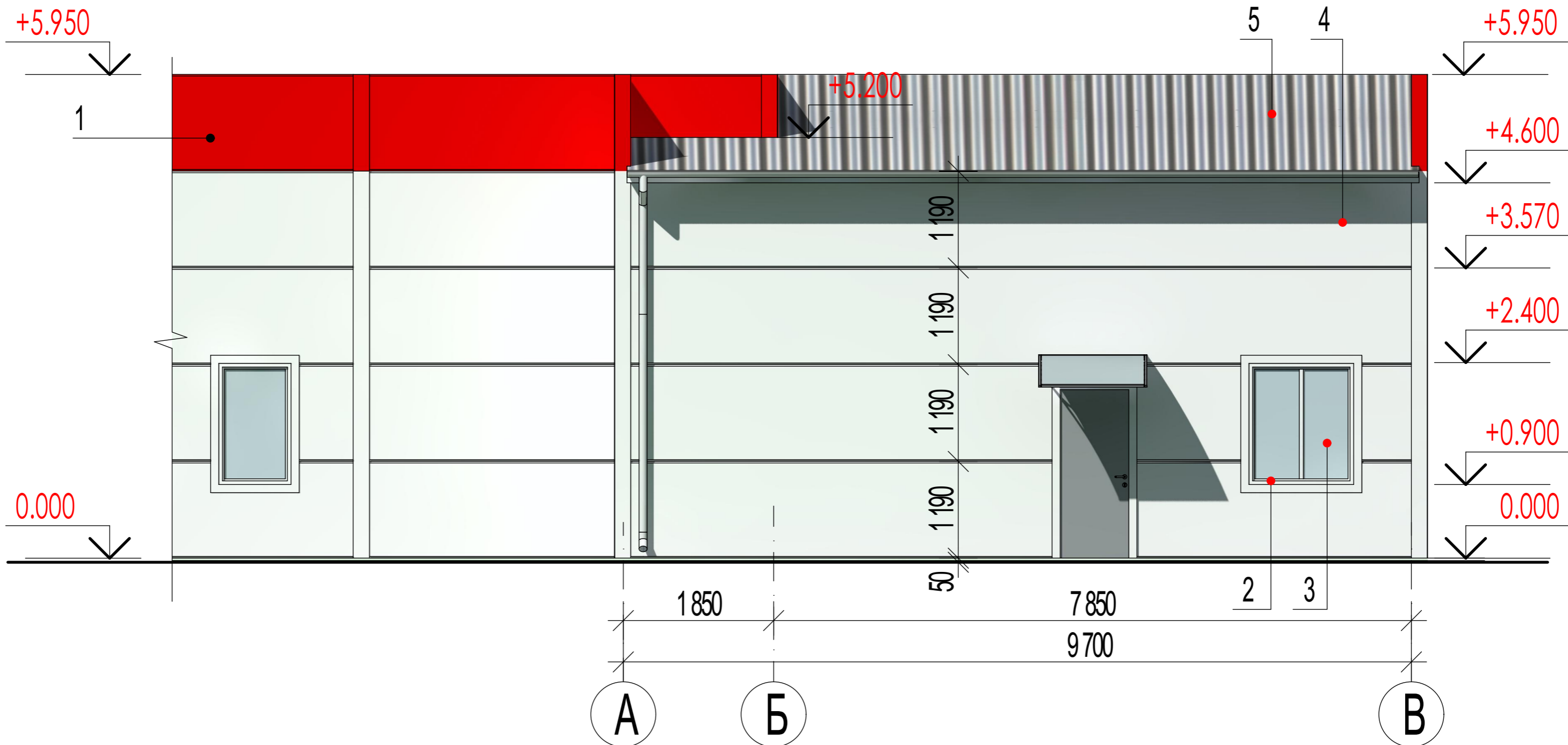
Согласовано

Взам. инв. №

Подпись и дата

Инв. № и подп.

# Цветовое решение фасадов. Фасад А-В



## Ведомость отделочных и лакокрасочных материалов

Эталон цвета	Цвет	Наименование материала	Примечание
1	RAL 3020**	Сэндвич-панели	
2	RAL 7004**	Оконный и дверной ПВХ профиль	Сигнальный серый
3	Прозрачный	Стекло прозрачное	
4	RAL 9001**	Сэндвич-панели	Кремово-белый
5	RAL 7004**	Кровельные сэндвич панели	Сигнальный серый
6	RAL 7004**	Окрашенный металл	Сигнальный серый

Разраб.	Гетманский	<i>Гетманский</i>
Проверил		
Н. контр.		

Цветовое решение фасадов. Фасад А-В

Лист  
5

Согласовано

Взам. инв. №

Подпись и дата

Инв. № и подл.





Ив. № и подп.	Подпись и дата	Взам. инв. №	Согласовано

Разраб.	Гетманский	<i>Гетманский</i>
ГИП		
Н. контр.		

Видовая перспектива 1





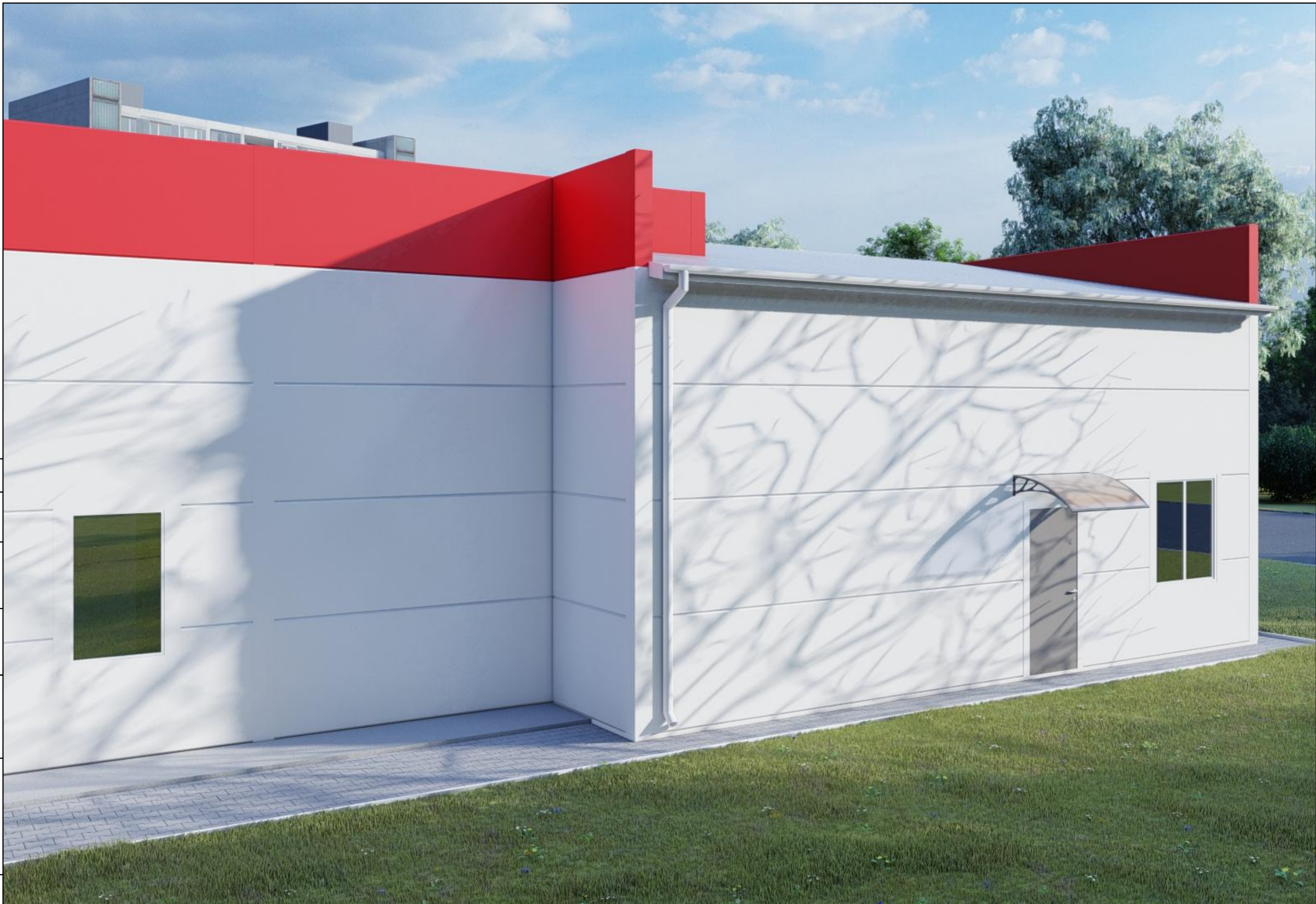
Ив. № и подп.	Подпись и дата	Взам. инв. №	Согласовано

Разраб.	Гетманский	<i>Гетманский</i>	
ГИП			
Н. контр.			

Видовая перспектива 2

Лист  
7





Согласовано

Ивл. № и подп.
Подпись и дата
Взам. инв. №

Разраб.	Гетманский	<i>Гетманский</i>	
ГИП			
Н. контр.			

Видовая перспектива 3

Лист
8





Ив. № и подп.	Подпись и дата	Взам. инв. №	Согласовано	

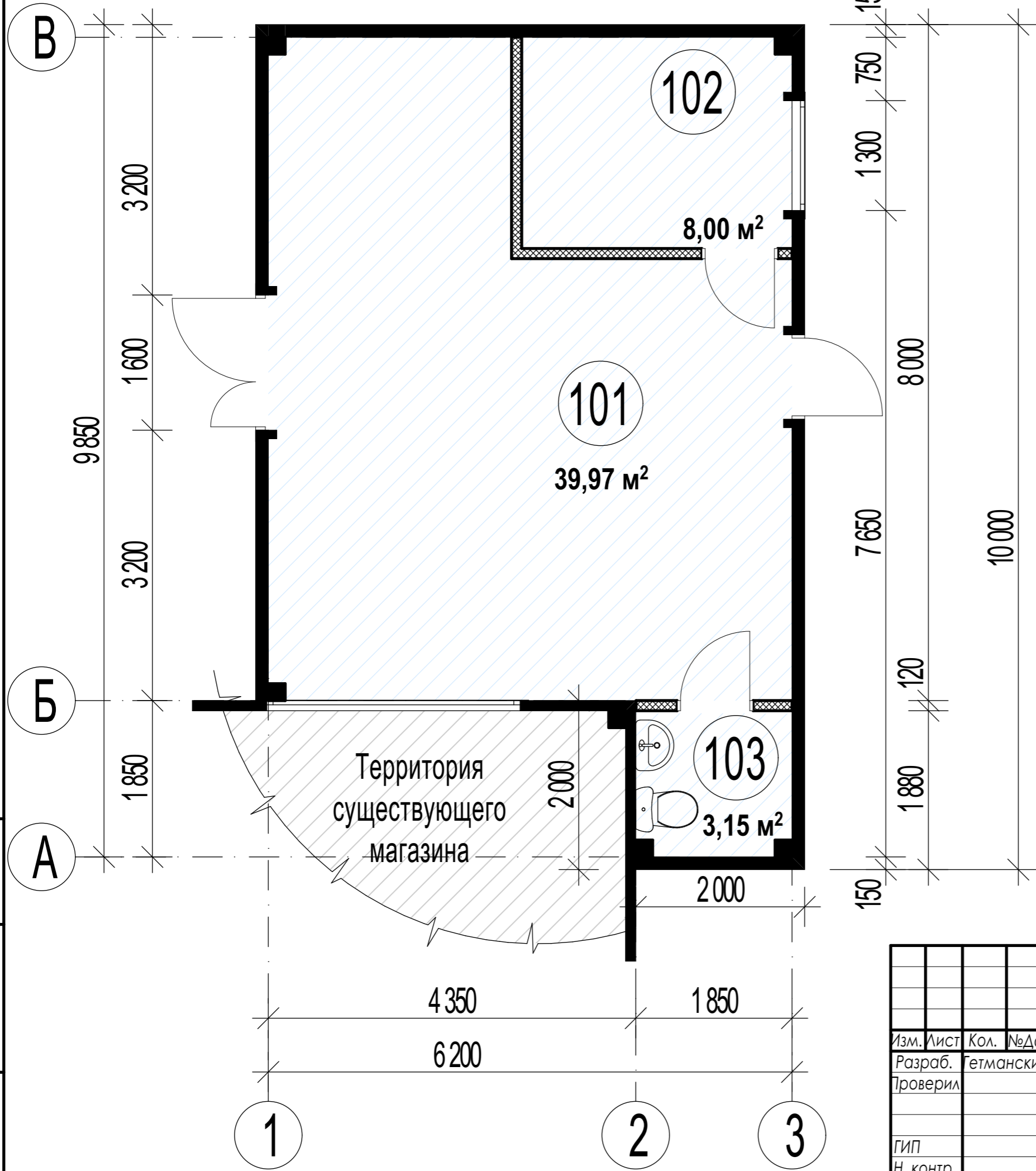
Разраб.	Гетманский	<i>Гетманский</i>	
ГИП			
Н. контр.			

Видовая перспектива 4

Лист  
9



План этажа на отм. 0.000



ЭКСПЛИКАЦИЯ ПОМЕЩЕНИЙ  
ЭТАЖА НА ОТМ. ±0.000

Номер помещения	Наименование	Площадь, м <sup>2</sup>
101	Помещение аптечного пункта	39,97
102	Подсобное помещение	8,00
103	Санузел	3,15
<b>ИТОГО НА ЭТАЖ:</b>		<b>51,12</b>

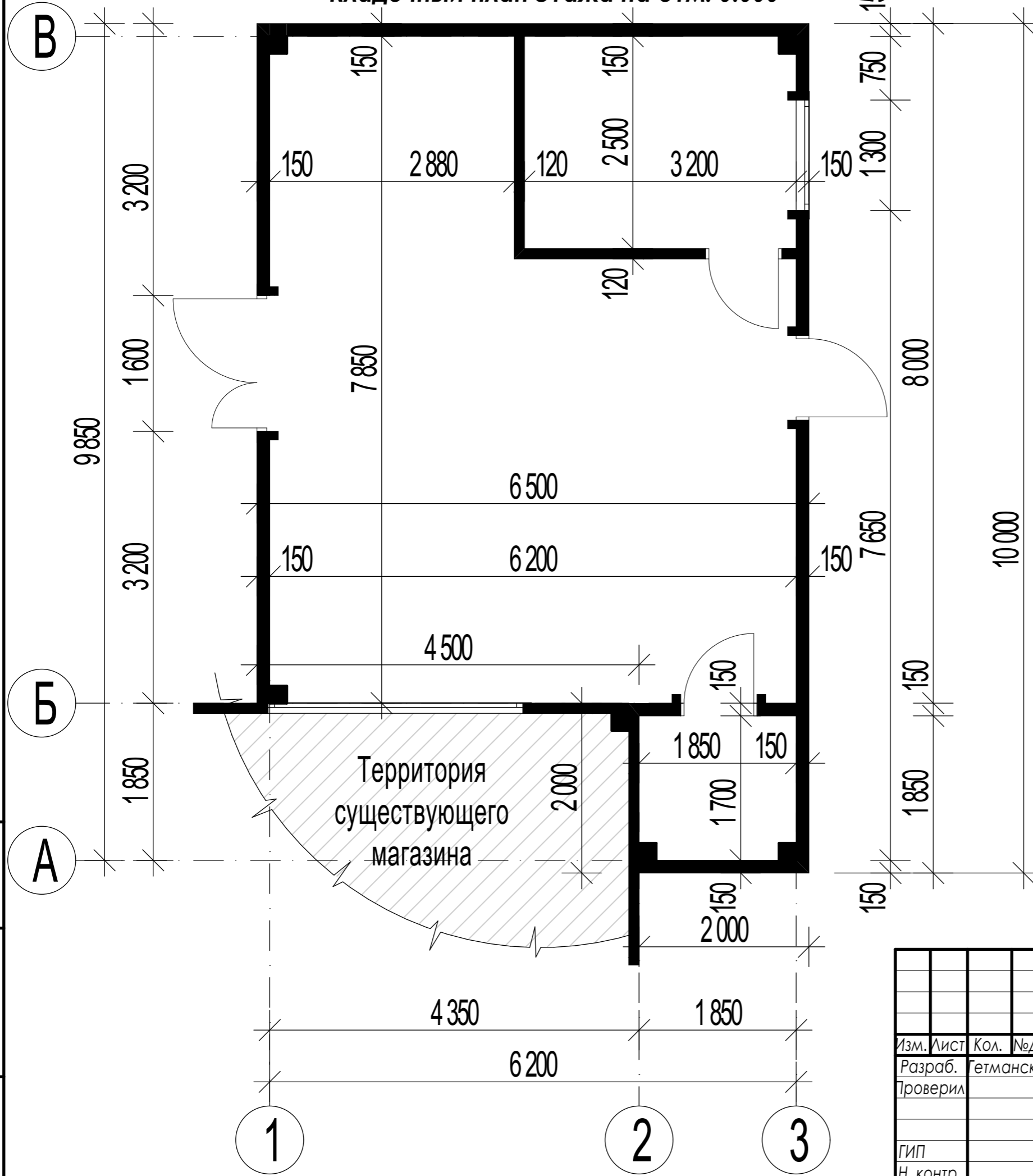
Условные обозначения:

- 101 Порядковый номер помещения по экспликации
- Перегородки Knauf C112 - 120мм
- Сэндвич панели - 150мм

Инов. N подл.	Подпись и дата	Взамен инв. N
---------------	----------------	---------------

						<b>01.11.21 - AP</b>					
						Пристройка аптечного пункта к одноэтажному зданию торгового назначения, расположенная по адресу: Республика Карелия, Пряжинский район, Чалнинское сельское поселение, п. Чална					
Изм.	Лист	Кол.	№Док.	Подпись	Дата	Архитектурные решения		Стадия	Лист	Листов	
								П	10		
ГИП						План 1 этажа;					
Н. контр.						экспликация помещений					

Кладочный план этажа на отм. 0.000



ЭКСПЛИКАЦИЯ ПОМЕЩЕНИЙ  
ЭТАЖА НА ОТМ. ±0.000

Номер помещения	Наименование	Площадь, м <sup>2</sup>
101	Помещение аптечного пункта	39,97
102	Подсобное помещение	8,00
103	Санузел	3,15
<b>ИТОГО НА ЭТАЖ:</b>		<b>51,12</b>

Условные обозначения:

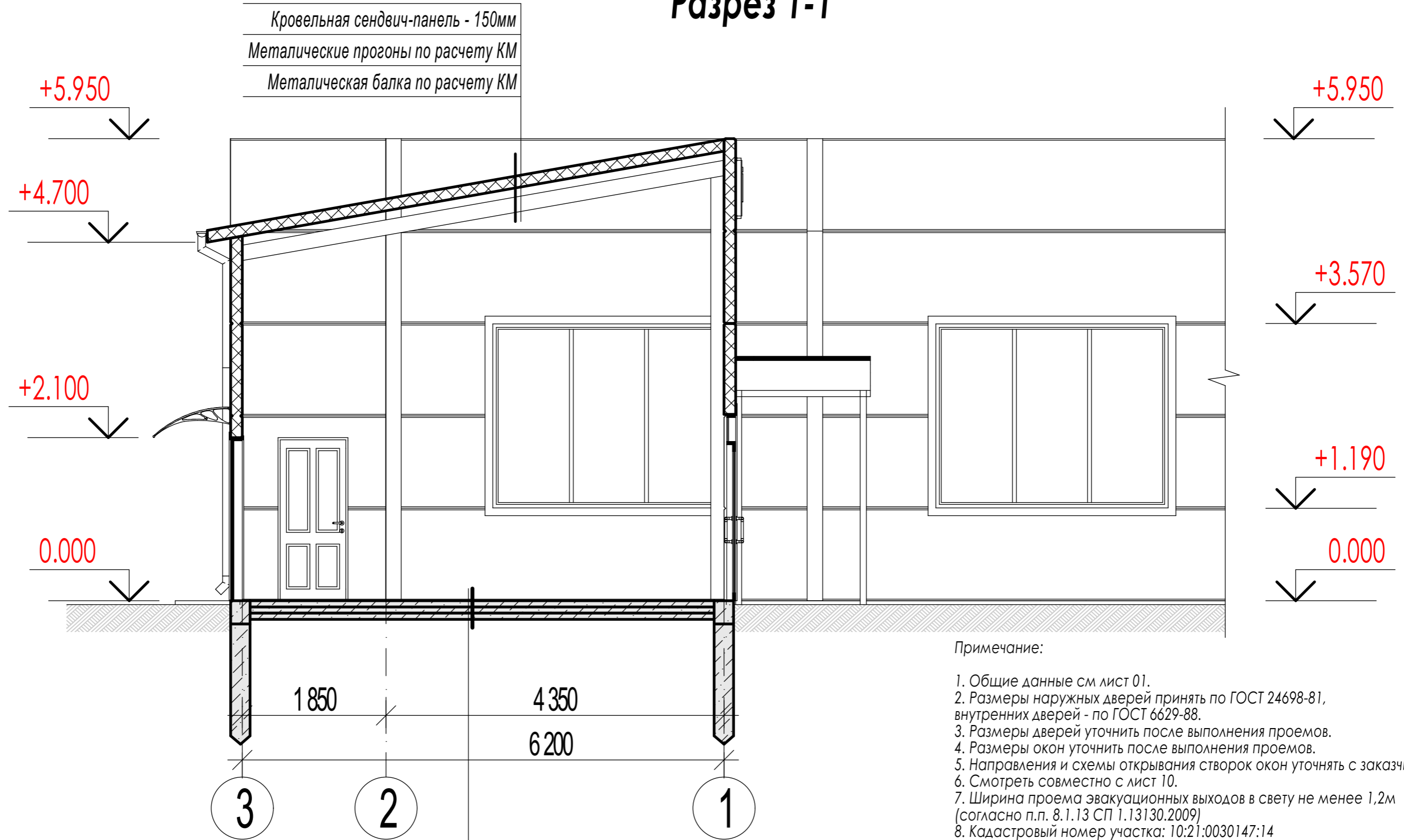
- 101 Порядковый номер помещения по экспликации
- Перегородки Кнауф С112 - 120мм
- Сэндвич панели - 150мм

Инд. № подл.	Подпись и дата	Взамен инв. №
--------------	----------------	---------------

						<b>01.11.21 - AP</b>					
						Пристройка аптечного пункта к одноэтажному зданию торгового назначения, расположенная по адресу: Республика Карелия, Пряжинский район, Чалнинское сельское поселение, п. Чална					
Изм.	Лист	Кол.	№Док.	Подпись	Дата	Архитектурные решения		Стадия	Лист	Листов	
				<i>Гетманский</i>	<i>2021</i>			П	11		
ГИП						Кладочный план этажа на отм. 0.000					
Н. контр.											



# Разрез 1-1



**Примечание:**

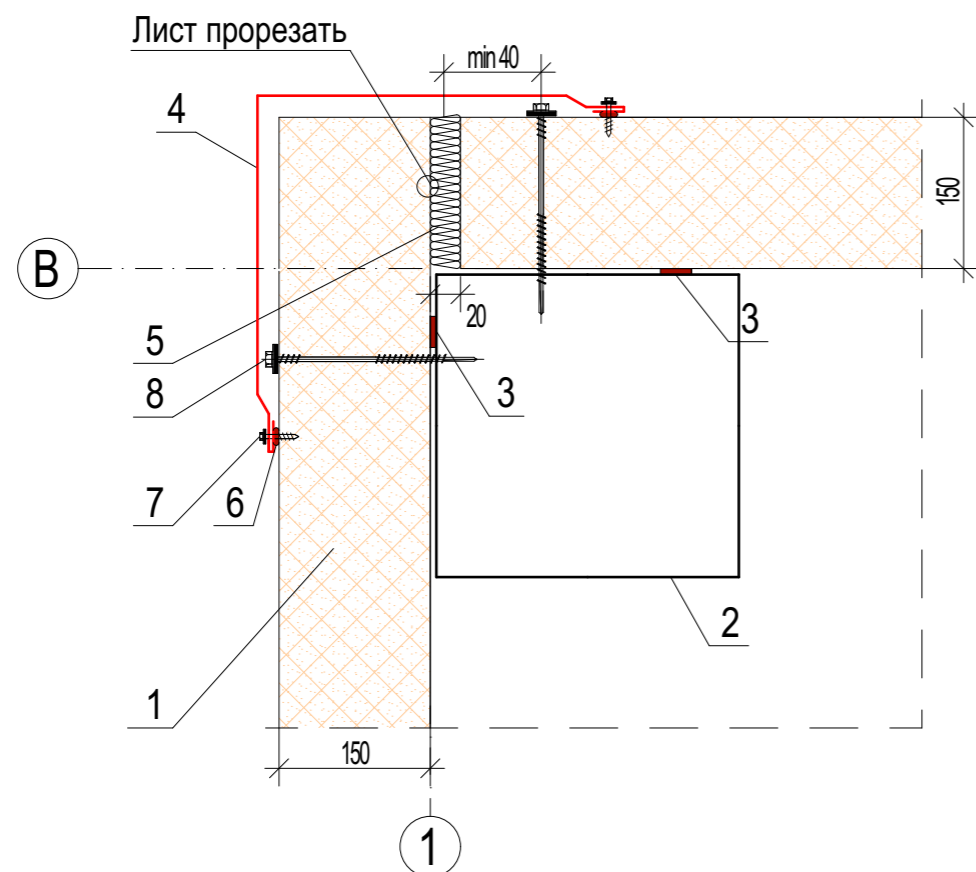
1. Общие данные см лист 01.
2. Размеры наружных дверей принять по ГОСТ 24698-81, внутренних дверей - по ГОСТ 6629-88.
3. Размеры дверей уточнить после выполнения проемов.
4. Размеры окон уточнить после выполнения проемов.
5. Направления и схемы открывания створок окон уточнять с заказчиком.
6. Смотреть совместно с лист 10.
7. Ширина проема эвакуационных выходов в свету не менее 1,2м (согласно п.п. 8.1.13 СП 1.13130.2009)
8. Кадастровый номер участка: 10:21:0030147:14

- Керамогранит на спец. клее - 20 мм
- Ц/п стяжка - 30 мм
- Бетонная подготовка В15 - 80 мм
- Техноэластмост 2 слой
- Бетонная подготовка В15 - 80 мм
- Утрамбованный со щебнем грунт

						<b>01.11.21 - AP</b>				
						Пристройка аптечного пункта к одноэтажному зданию торгового назначения, расположенная по адресу: Республика Карелия, Пряжинский район, Чалнинское сельское поселение, п. Чална				
Изм.	Лист	Кол.	№Док.	Подпись	Дата	Архитектурные решения		Стадия	Лист	Листов
Разраб.	Гетманский			<i>Гетманский</i>		Разрез 1-1		П	12	
Проверил										
ГИП										
Н. контр.										

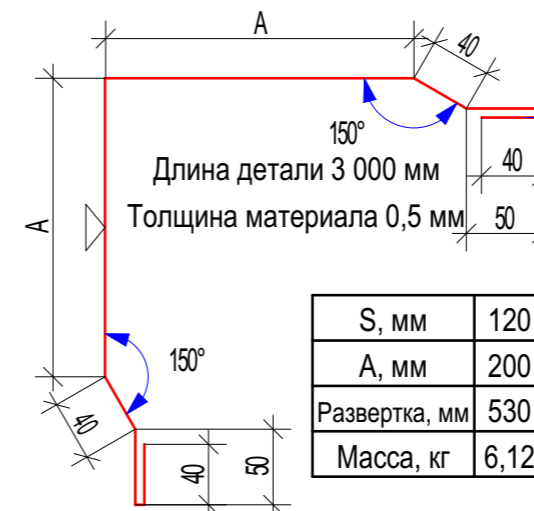
Инв. N подл.	Подпись и дата	Взамен инв. N

## Соединение сэндвич-панелей по наружному углу



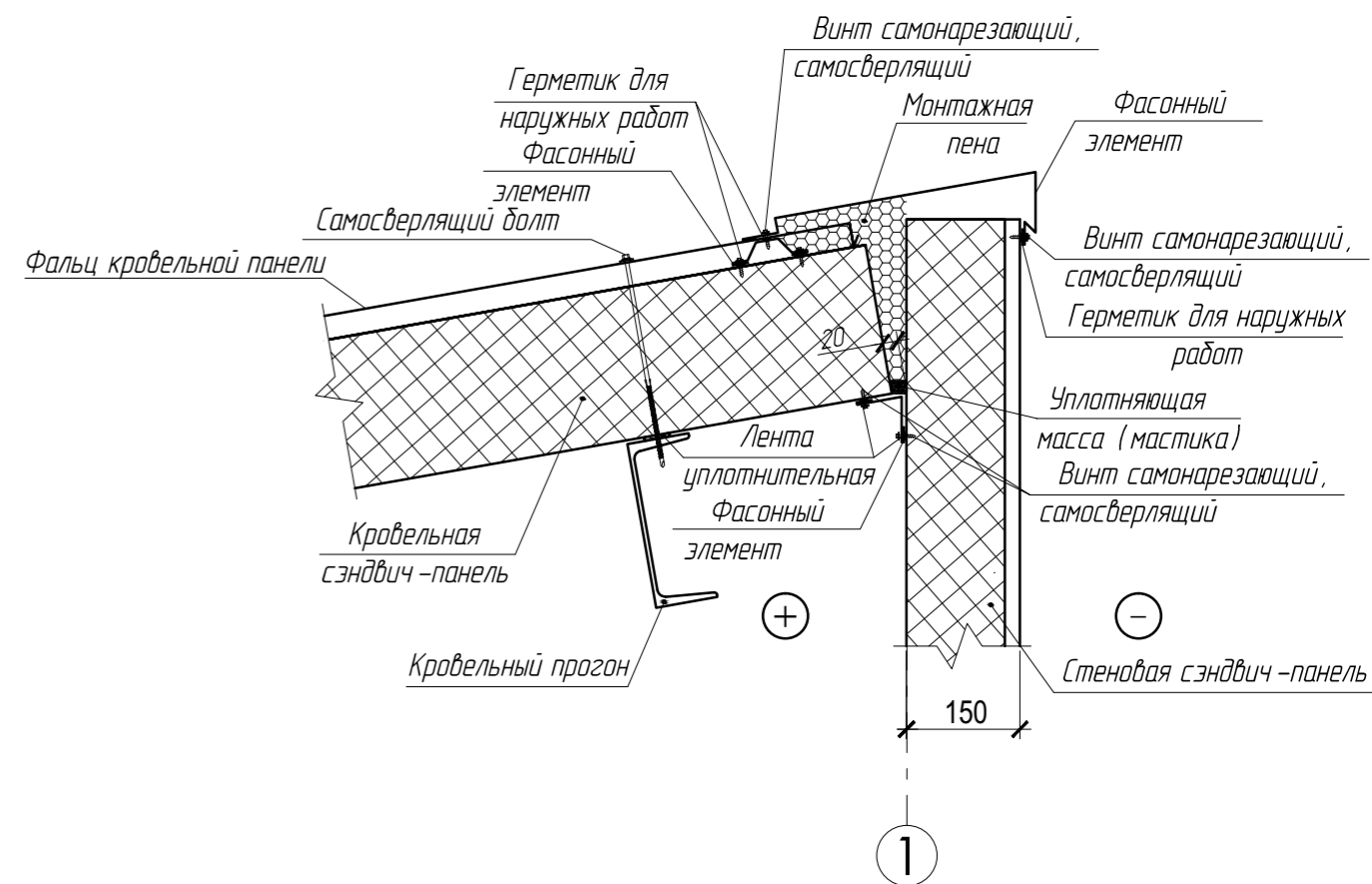
## ФЭ-У1, У2 = Фасонный Элемент Угловой

1. Стеновая сэндвич-панель
2. Колонна (показана условно)
3. Уплотнительная лента
4. Фасонный Элемент ФЭ-У1
5. Утеплитель (минеральная вата или монтажная пена)
6. Герметик силиконовый
7. Самосверлящий шуруп (или заклепка)
8. Самосверлящий шуруп
9. Уплотняющая масса (мастика)

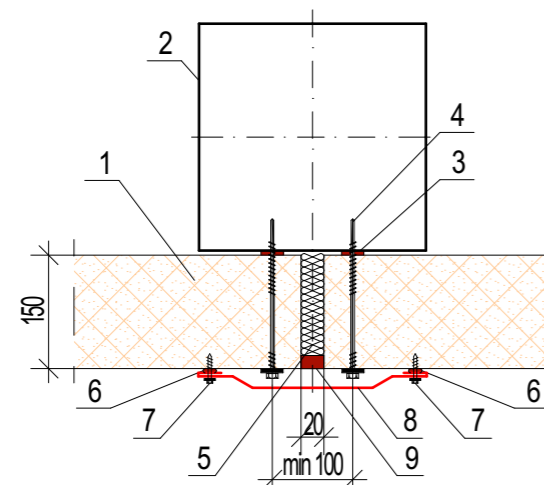


Знаком обозначена окрашиваемая поверхность

## Соединение сэндвич-панелей по наружному углу

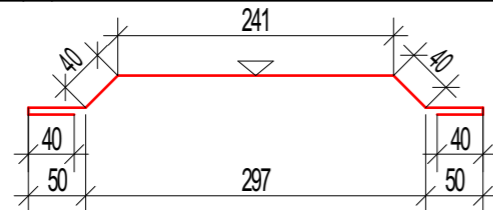


## Крепление сэндвич-панелей к колонне



1. Стеновая сэндвич-панель
2. Колонна (показана условно)
3. Уплотнительная лента
4. Самосверлящий шуруп
5. Утеплитель (минеральная вата или монтажная пена)
6. Герметик для наружных работ
7. Самосверлящий шуруп (или заклепка)
8. Фасонный Элемент ФЭ-С1, С2
9. Прокладка уплотняющая пенополиэтиленовая марки "Вилатерм"

## ФЭ-С1 = Фасонный Элемент Стеновой



Длина детали 3 000 мм  
Толщина материала 0,5 мм  
Развертка 250 мм  
Масса 2,94 кг

01.11.21 - AP

Пристройка аптечного пункта к одноэтажному зданию торгового назначения, расположенная по адресу: Республика Карелия, Пряжинский район, Чалнинское сельское поселение, п. Чална

Изм.	Кол.	Лист	№Док.	Подпись	Дата	Архитектурные решения	Стадия	Лист	Листов
Разработал	Гетманский						П	13	
Проверил						Соединение сэндвич-панелей по наружному углу; к колонне			
ГИП									
Н. контр.									

Копировал

Формат А3 М1:100

Согласовано

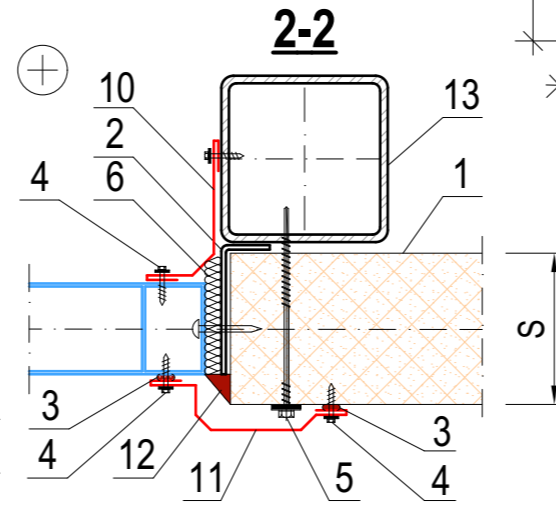
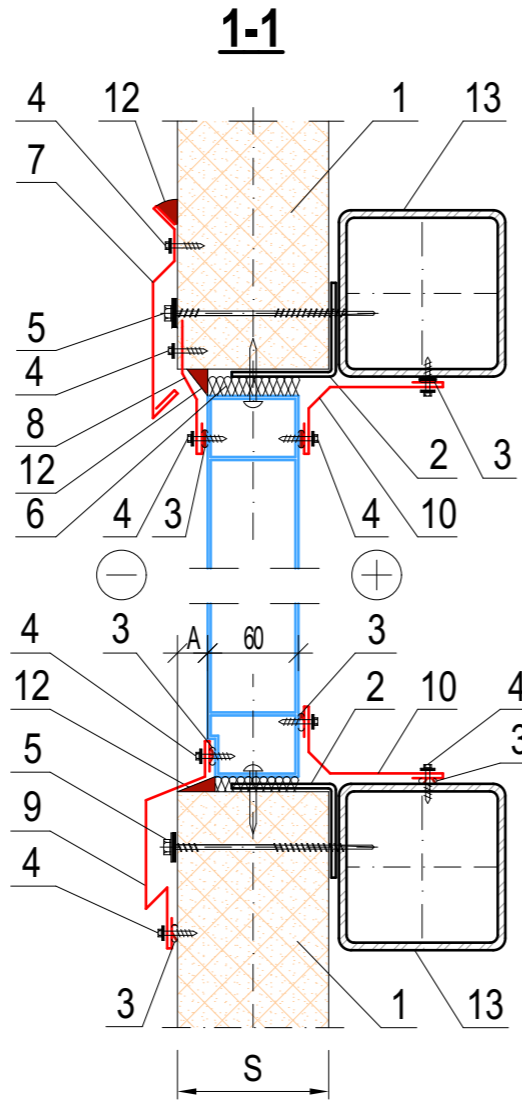
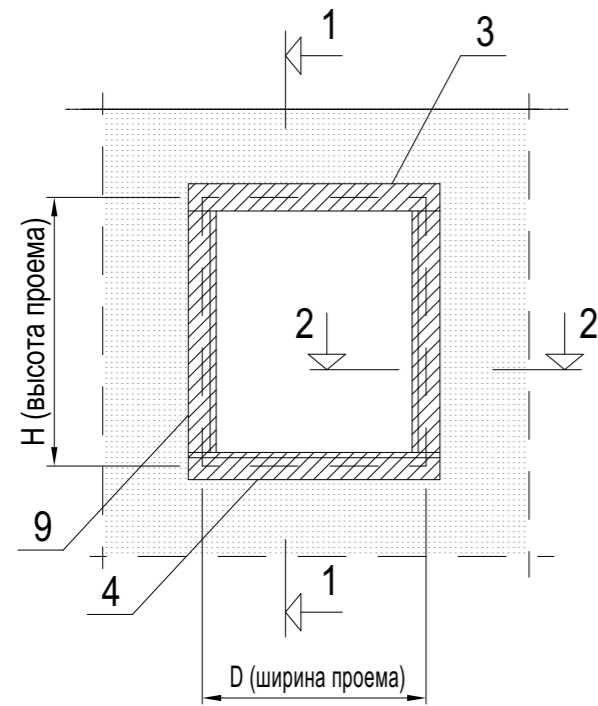
Взам. инв. №

Подпись и дата

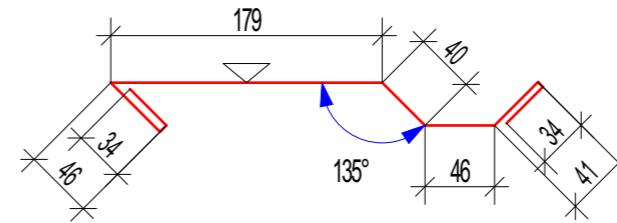
Инв. № и подп.



# Обрамление оконных проемов.

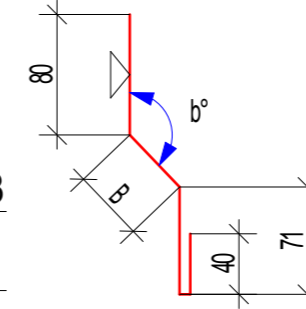


## ФЭ-01 = Фасонный Элемент Оконного обрамления



Длина детали 3 000 мм  
Толщина материала 0,5 мм  
Развертка 210 мм  
Масса 2,47 кг

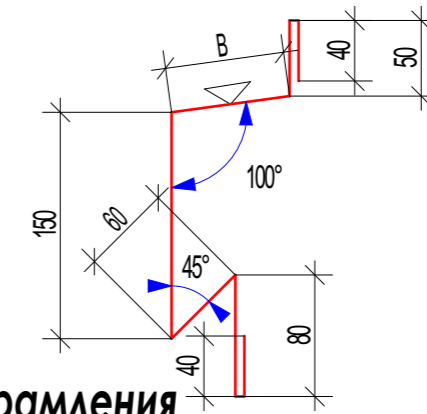
## ФЭ-02 = Фасонный Элемент Оконного обрамления



Длина детали 3 000 мм  
Толщина материала 0,5 мм

S, мм	120	150
B, мм	36	49
b, °	124	114
Развертка, мм	131	144
Масса, кг	1,54	1,69

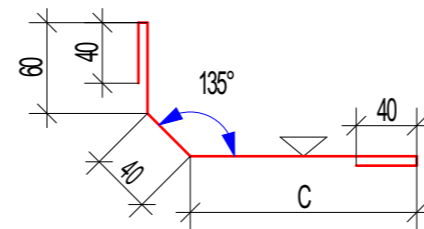
## ФЭ-03 = Фасонный Элемент Оконного обрамления



S, мм	120	150
B, мм	50	65
Развертка, мм	260	275
Масса, кг	3,06	3,24

Длина детали 3 000 мм  
Толщина материала 0,5 мм

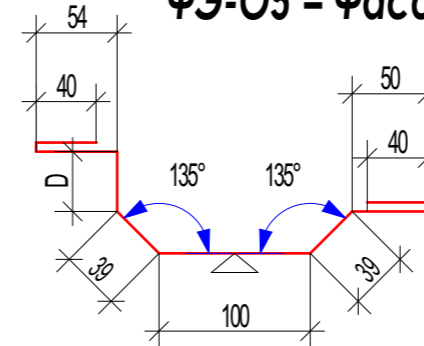
## ФЭ-04 = Фасонный Элемент Оконного обрамления



S, мм	120	150
C, мм	75	100
Развертка, мм	165	190
Масса, кг	1,94	2,24

Длина детали 3 000 мм  
Толщина материала 0,5 мм

## ФЭ-05 = Фасонный Элемент Оконного обрамления



S, мм	120	150
D, мм	30	45
b, °		
Развертка, мм	215	230
Масса, кг	2,47	2,65

Длина детали 3 000 мм  
Толщина материала 0,5 мм

### Примечание:

1. Стеновая сэндвич-панель
2. Элемент крепления оконного блока (согласно раздела КМ)
3. Герметик для наружных работ
4. Самосверлящий шуруп (или заклепка)
5. Самосверлящий шуруп
6. Утеплитель (минвата или монтажная пена)
7. Фасонный Элемент ФЭ-01
8. Фасонный Элемент ФЭ-02 (завести под металлическую обшивку сэндвич-панели)
9. Фасонный Элемент ФЭ-03
10. Фасонный Элемент ФЭ-04
11. Фасонный Элемент ФЭ-05
12. Уплотняющая масса (мастика)
13. Стеновой ригель (согласно раздела КМ)

Знаком обозначена окрашиваемая поверхность

Согласовано		
Взам. инв. №		
Подпись и дата		
Инв. № и подп.		

						01.11.21 - AP					
						Пристройка аптечного пункта к одноэтажному зданию торгового назначения, расположенная по адресу: Республика Карелия, Пряжинский район, Чалнинское сельское поселение, п. Чална					
Изм.	Кол.	Лист	№Док.	Подпись	Дата	Архитектурные решения		Стадия	Лист	Листов	
Разработал		Гетманский						П	14		
Проверил											
						Обрамление оконных проемов. Разрез 1-1, 2-2					
ГИП											
Н. контр.											

# С 112 Knauf Перегородка на металлическом каркасе

Одинарный каркас, двухслойная обшивка



# С 112 Knauf Перегородка на металлическом каркасе

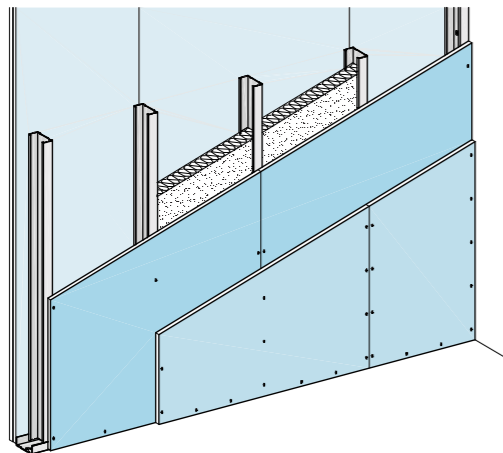
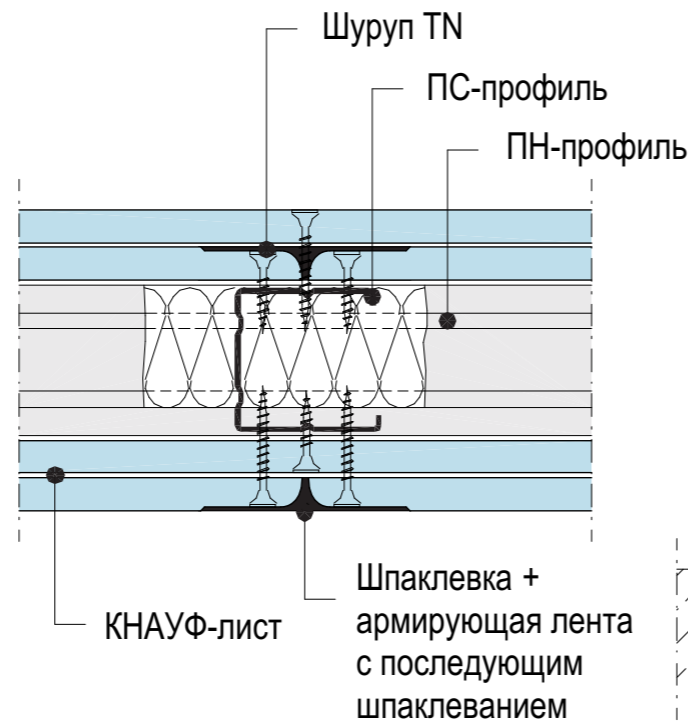
Одинарный каркас, двухслойная обшивка



Высота перегородок

Профиль	Расстояние между осями стоек, мм	Максимально допустимая высота перегородки, м
ПС 50	600	4,00
	400	5,00
	300	6,00
ПС 75	600	5,50
	400	6,50
	300	7,50
ПС 100	600	6,50
	400	7,50
	300	9,00

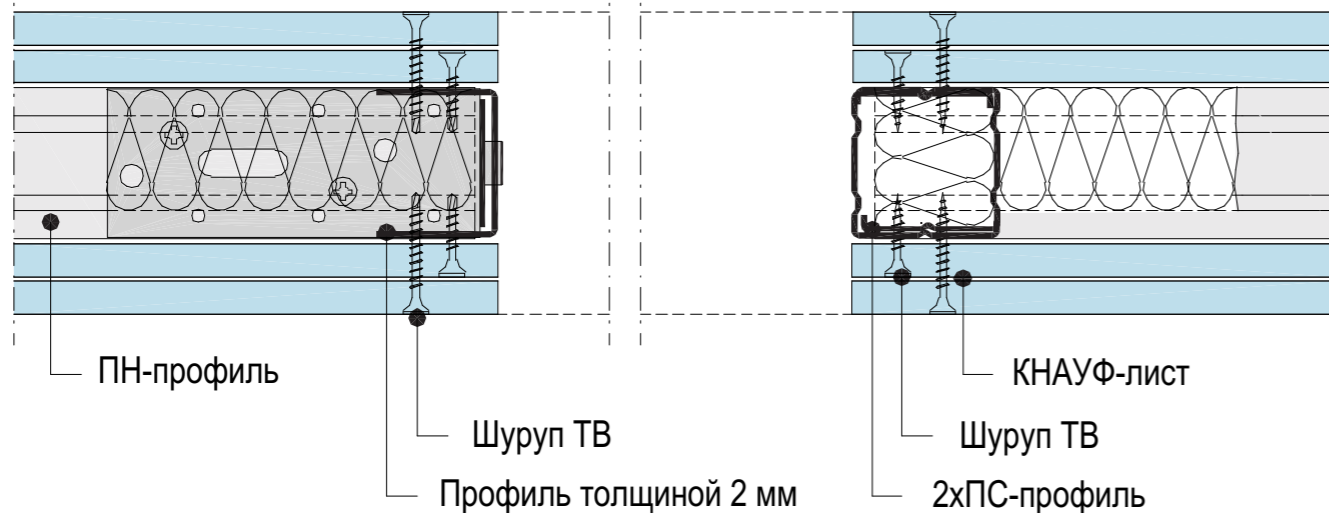
## Продольный стык КНАУФ-листов



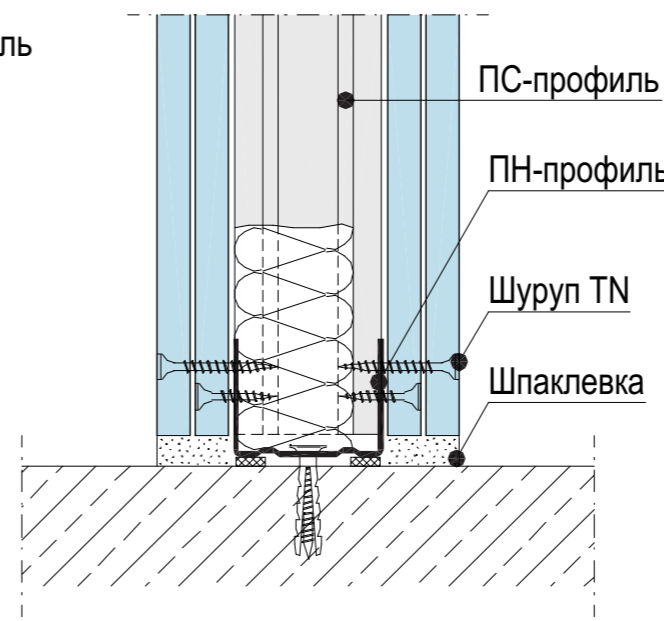
## Дверной проем с профилем 2 мм

Размер строительного проема

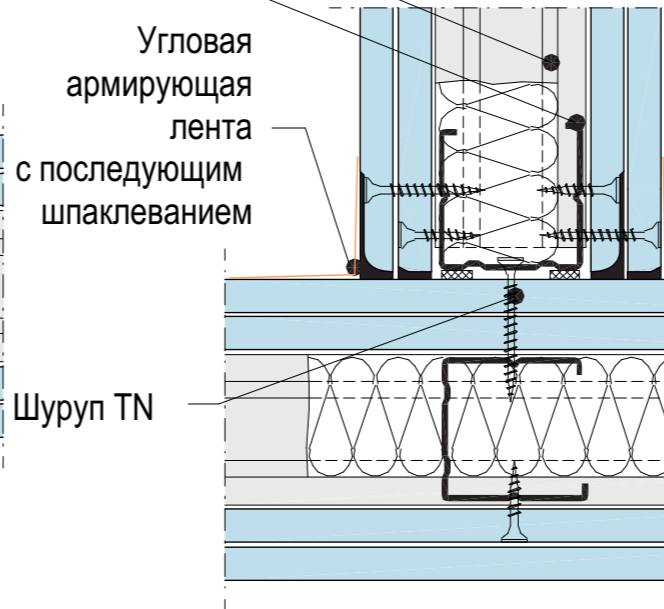
## Дверной проем с ПС-профилем



## Сопряжение с полом



## Т-сопряжение



Порядок монтажа гипсокартонных перегородок. Монтаж перегородок должен начинаться в период отделочных работ (в зимнее время при полном отапливании), до устройства чистых полов, когда все "мокрые" процессы закончены и выполнены разводки электротехнических и сантехнических систем, в условиях сухого и нормального влажностного режима (ТКП 45-2.04-43-2006 "Строительная теплотехника"). При этом температура в помещении не должна быть ниже 0°C. Устройство каркаса перегородок выполняется только после окончания монтажа всех коммуникаций, за исключением силовых, слаботочных электрических и трубных разводок, проходящих в теле перегородок.

- Последовательность монтажа
  - 1.1 Выполнить разметку проектного положения перегородки на полу с помощью шурутобойного устройства (разметку производить согласно проекту). Для быстрой и безошибочной установки перегородок рекомендуется отмечать на полу места расположения стоечных профилей, дверных проемов, толщину и тип гипсокартонных листов. Разметка больших помещений производится быстро с помощью лазерной установки.
  - 1.2 Перенести разметку с помощью отвеса на потолок.
  - 1.3 Крепление к потолку горизонтальных составляющих осуществлять через упругую ленту, а к полу - через упругую ленту или герметик; дюбелями или дюбель-гвоздями с шагом, соответствующим шагу стоек. Каждая направляющая должна быть закреплена не менее, чем тремя дюбелями.
  - 1.4 Установить в металлические направляющие ПС-профили с шагом 600 мм (400 мм) и выполнить крепление при помощи просекателя методом "просечки с отгибом" или посредством шурупов LN9 (только в крайних случаях на время монтажа). Стоечные профили обрезаются в постройных условиях по фактическому расстоянию между верхней и нижней направляющей, при этом длина стойки меньше высоты помещения на 3 мм. Крайние вертикальные стойки каркаса, примыкающие к стенам и колоннам, крепить разжимными дюбелями или дюбель-гвоздями с шагом не более 1 м и не менее трех закреплений на одну стойку.
  - 1.5 Выполнить установку дверных коробок, для чего необходимо: - по обе стороны коробок смонтировать усиленные стойки; - в зависимости от конструкции дверной коробки и рекомендуемого способа ее установки закрепить коробку к стойкам; - смонтировать перемычку над проемом из направляющего профиля и закрепить ее; - установить промежуточные стойки над дверной коробкой.
  - 1.6 Через отверстия в стенках стоек пропустить электрическую слаботочную разводку. Кабели размещать перпендикулярно стойкам, пропуская их через подготовленные отверстия таким образом, чтобы избежать повреждения острыми краями обрезанной стали каркаса или шурупами во время крепления гипсокартонных листов. Не допускается прокладка кабелей внутри вдоль стоечных профилей каркаса.
  - 1.7 В местах сопряжения перегородок с коммуникационными трассами между стойками установить обрамляющие профили из горизонтальных ПН-профилей, закрепленных к ПС-профилям каркаса.
  - 1.8 При групповой прокладке трубопроводов допускается устройство общего обрамления.
  - 1.9 При необходимости пропуска инженерных коммуникаций больших размеров допускается срезка вертикальных стоек с установкой по краям отверстия дополнительных стоечных профилей каркаса на всю высоту перегородки. В местах пересечения перегородок трубопроводами парового, водяного отопления и водоснабжения установить гильзы.
  - 1.10 Установить и закрепить на одной из сторон каркаса гипсокартонные листы. Гипсокартонные листы располагаются вертикально, подгоняются друг к другу и привинчиваются к каркасу шурупами, при этом не должна допускаться их деформация.
  - 1.11 При двухслойной обшивке все продольные и поперечные стыки гипсокартонных листов выполнять только вразбежку относительно лицевой. Крепежные работы необходимо вести от угла гипсокартонного листа в двух взаимно перпендикулярных направлениях. Шурупы располагаются на расстоянии 25 см друг от друга. В случае двухслойной обшивки при монтаже первого слоя шаг крепления допускается увеличить в три раза (75 см). При устройстве перегородки типа С112 горизонтальные швы устраиваются на металлическом профиле.
  - 1.12 Крепежные шурупы должны входить в ГКЛ под прямым углом и проникать в металлический профиль каркаса на глубину не менее 10 мм. Головки шурупов должны быть утоплены в гипсокартонный лист на глубину около 1 мм с целью их последующей шпательки.
  - 1.13 Стыковать гипсокартонные листы следует только на стойках каркаса. Монтаж листов необходимо производить в одном направлении с открытой частью профиля, что обеспечивает установку шурупов в первую очередь ближе к стенке.
  - 1.14 Деформированные или ошибочно размещенные шурупы должны быть удалены, заменены новыми, которые необходимо расположить на расстоянии не менее 50 мм от предыдущего места крепления.
  - 1.15 Произвести укладку в пространство между стоечными профилями изоляционного материала, после монтажа гипсокартонных листов с одной стороны.
  - 1.16 Установить и закрепить гипсокартонные листы с другой стороны каркаса. При установке двух слоев с каждой стороны, второй слой устанавливается со смещением 60 см относительно вертикальных и не менее 40 см относительно горизонтальных швов первого слоя. Шов гипсокартонных листов не должен располагаться на стойках, к которым прикрепляется дверная коробка. Место их соединения всегда должно находиться на промежуточной стойке, устанавливаемой над горизонтальной перемычкой из профиля.
  - 1.17 Установить электрические коробки, розетки, выключатели, закрепив их в гипсокартонных листах.
  - 1.18 Заделать швы между гипсокартонными листами и выполнить грунтование под декоративную отделку.
  - 1.19 После выполнения операций по п.п.1.1 - 1.17 можно приступить к устройству чистого пола и декоративной отделке стен.
- Обработка швов
  - 2.1 Условия для обработки швов. Обработка швов начинается тогда, когда в помещении установлен температурно-влажностный режим. Температура в помещении не должна быть ниже плюс 10°C и должна сохраняться стабильной в течение двух дней после обработки. Резкий нагрев и охлаждение помещения, сквозняки во время и после обработки швов недопустимы. До обработки швов необходимо проверить надежность крепления гипсокартонных листов. Выступающие головки шурупов довернуть. С торцевых кромок гипсокартонных листов, не оклеенных картоном, при помощи кромочного рубанка необходимо снять фаску под определенным углом (22,5° или 45°). Край обрезанного картона с лицевой стороны перед шпательным обработкой обрабатывается наждачной бумагой. Производятся работ, ведущих к повышению влажности в помещениях, должно быть завершено, так как влага препятствует высыханию и деформирует швы.
  - 2.2 Обработка швов гипсокартонных листов с помощью ленты поверхностного армирования и шпательной смеси. Стыки гипсокартонных листов с утонением (УК) шпательются с применением армирующей ленты. При двухслойной обшивке стыки листов первого слоя шпательются без армирующей ленты.
  - 2.3 Последовательность действий при обработке шва: - нанесение первого слоя шпательки; - укладка на слой шпательки ленты для швов посредством вдавливания шпателем; - нанесение выравнивающего слоя шпательки на затвердевший и сухой первый слой. Места установки крепежных элементов необходимо также шпательвать. После высыхания обнаруженные неровности удалить при помощи шлифовального приспособления.
  - 2.4 Обработка швов гипсокартонных листов с помощью шпательной смеси. Стыки гипсокартонных листов, образованные обрезанными продольными или торцевыми (не оклеенными картоном) кромками, могут заделываться при помощи шпательной смеси. Для этого необходимо с помощью кромочного рубанка снять фаску под углом 22,5° на две трети толщины листа, после чего зашпательвать без использования ленты поверхностного армирования за два раза.
  - 2.5 Последовательность действий при обработке шва: - заполнить швы, вдавливая материал шпателем; - после небольшой выдержки (примерно через 30 минут) снять излишки материала в местах появления утолщений; - возможные незначительные неровности слегка зашлифовать. Места установки крепежных элементов необходимо также шпательвать. После высыхания обнаруженные неровности удалить при помощи шлифовального приспособления.

Согласовано			
Взам. инв. №			
Подпись и дата			
Инв. № и подп.			

01.11.21 - AP

Пристройка аптечного пункта к одноэтажному зданию торгового назначения, расположенная по адресу: Республика Карелия, Пряжинский район, Чалнинское сельское поселение, п. Чална

Изм.	Кол.	Лист	№Док.	Подпись	Дата
Разработал		Гетманский		<i>Гетманский</i>	
Проверил					
ГИП					
Н. контр.					

Архитектурные решения

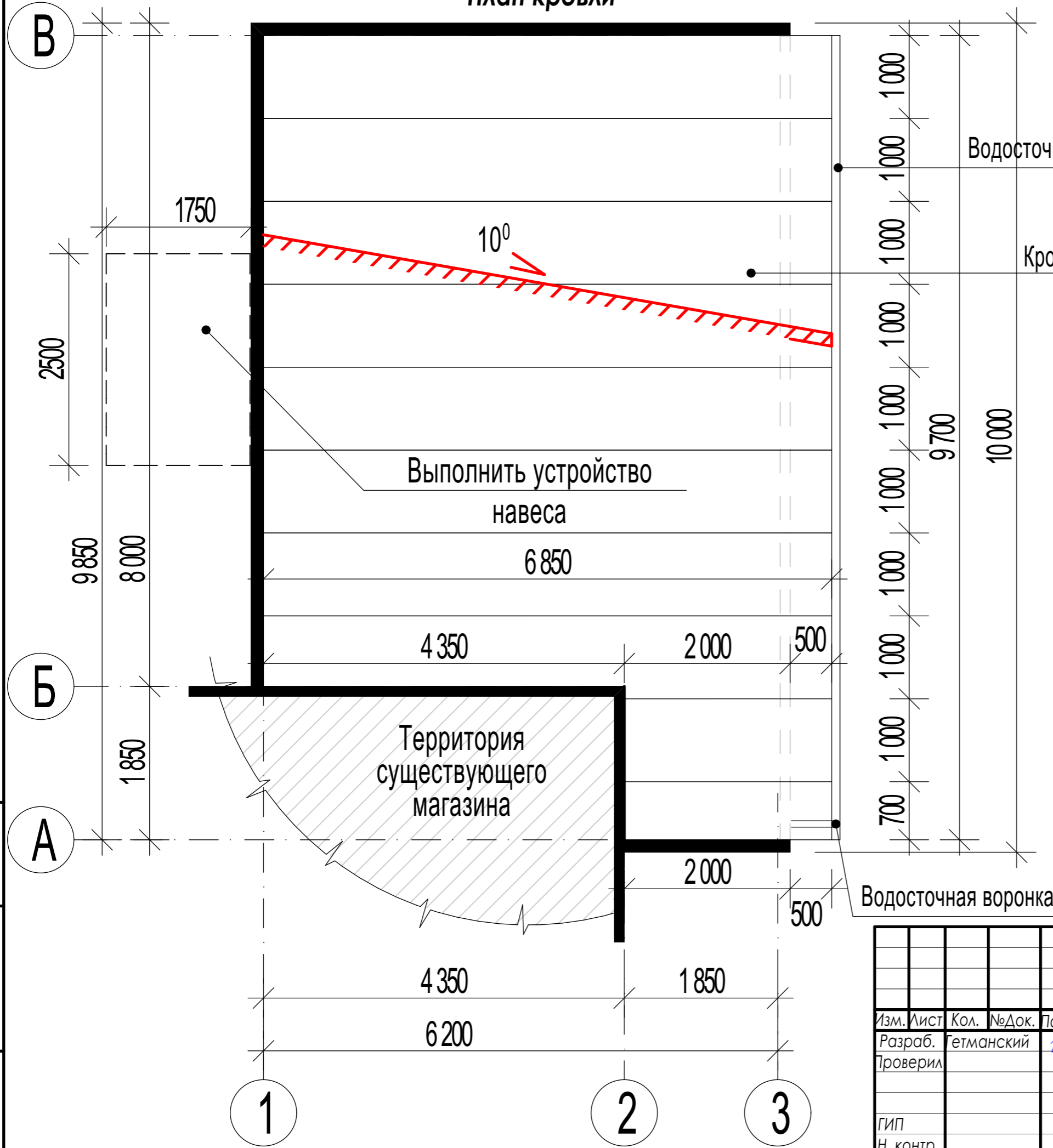
Стадия	Лист	Листов
П	15	

Перегородки на металлическом каркасе Knauf. Узлы

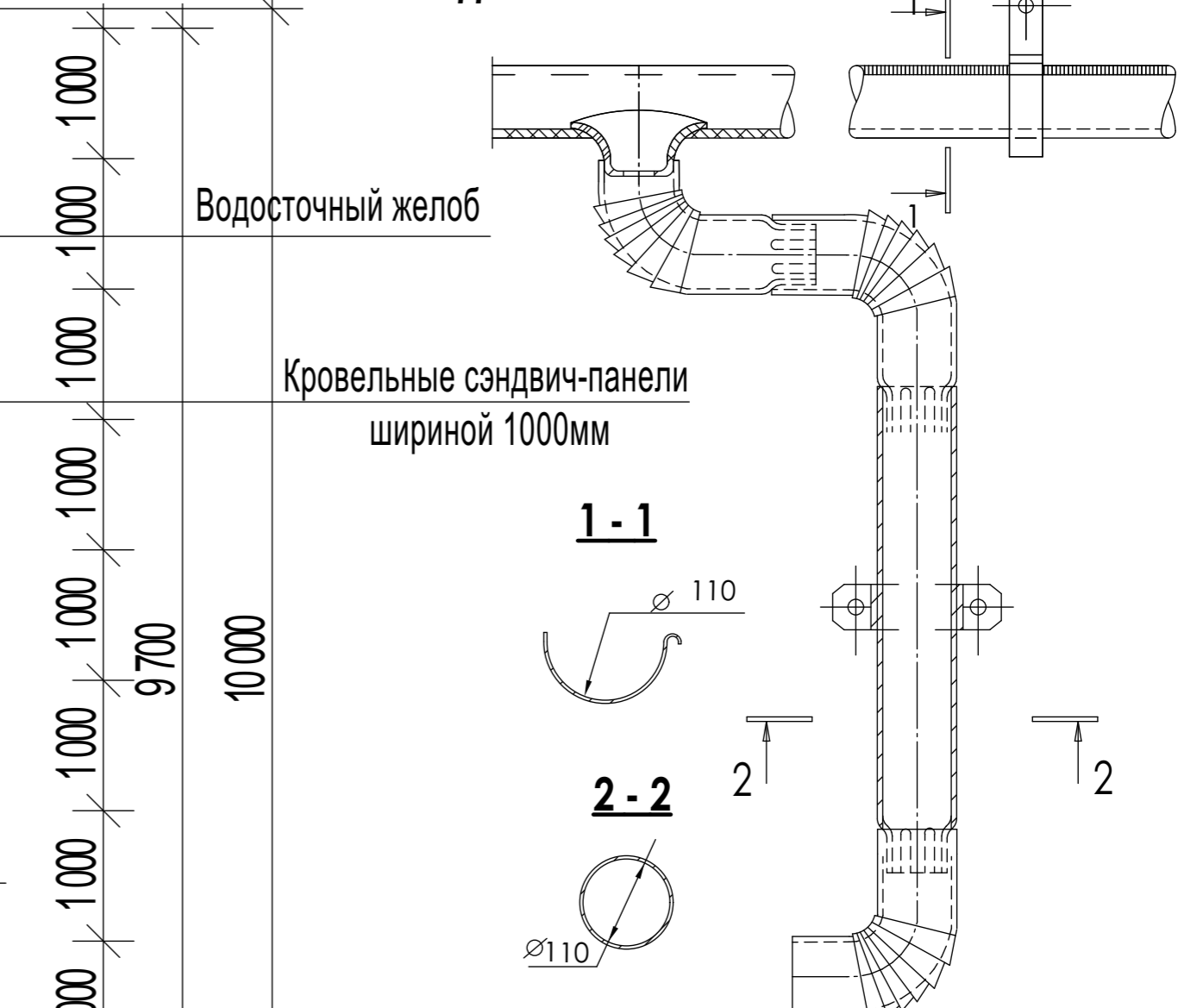
Копировал

Формат А3 М1:100

# План кровли



# Водосливная система



- Примечание:
1. Общие данные см. лист 02.
  2. Площадь кровельного покрытия = 59,00 м<sup>2</sup>.
  3. Количество водосточных воронок = 1 шт. (СП 30.13330)
  4. Минимальный диаметр водосточных стояков = 85 мм (СП 30.13330)
  5. Расчетный расход воды на 1 водосточную воронку = 7,8 с/сек.
  6. При устройстве водосточной системы отведения атмосферных осадков с поверхности кровли воспользоваться техническим каталогом завода производителя.
  7. Узлы крепления элементов водосточной системы предоставляются ее разработчиком.
  8. Расчет необходимых дополнительных элементов водосточной системы, выполняется при монтаже.

Инов. N подд.	Подпись и дата	Взамен инв. N

01.11.21 - AP					
Пристройка аптечного пункта к одноэтажному зданию торгового назначения, расположенная по адресу: Республика Карелия, Пряжинский район, Чалнинское сельское поселение, п. Чална					
Изм.	Лист	Кол.	№Док.	Подпись	Дата
Разраб.	Гетманский			<i>Гетманский</i>	
Проверил					
Архитектурные решения				Стадия	Лист
План кровли				П	16
Листов					



# Схема планировочной организации земельного участка М1:250

Перв. примен.

Справ. №

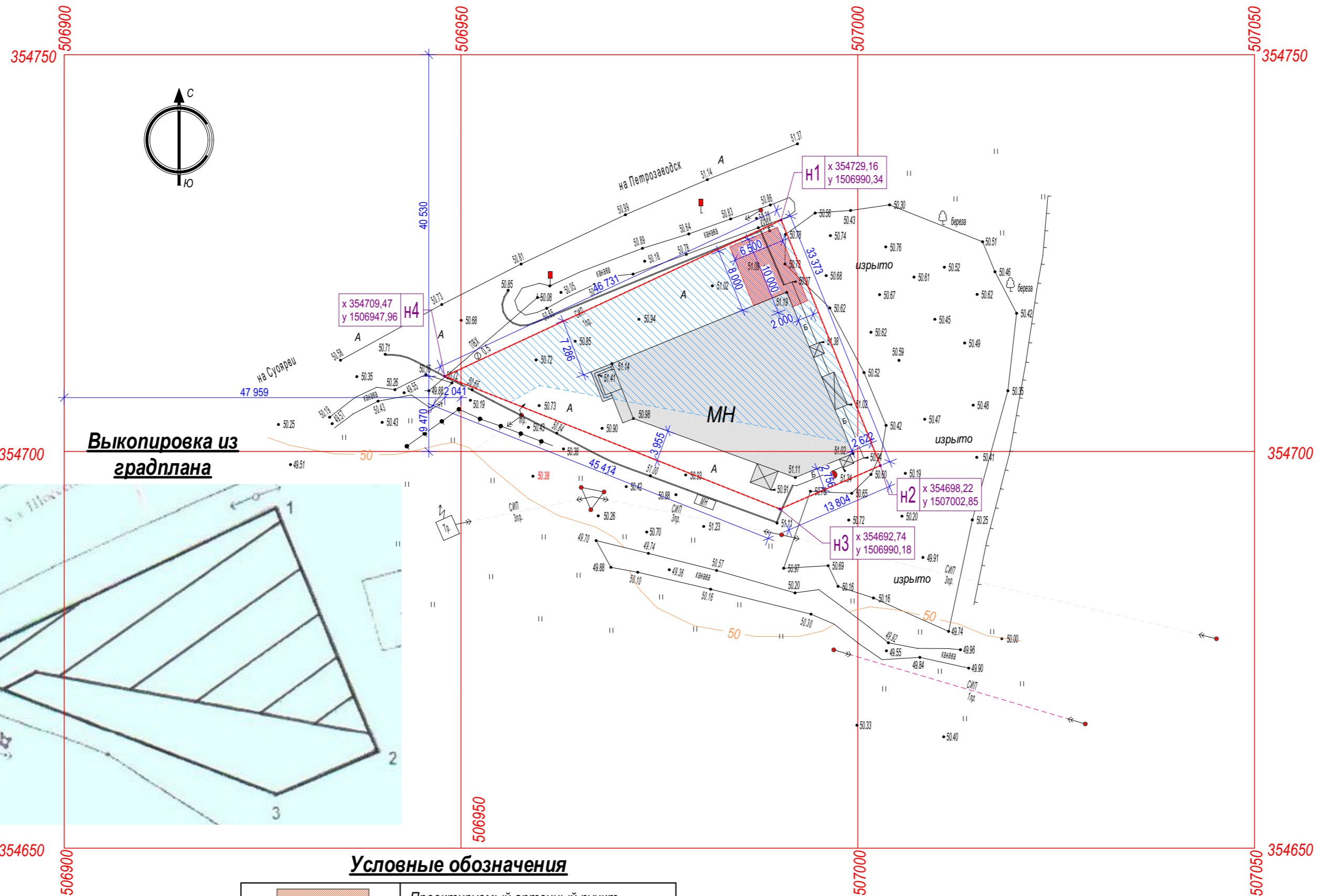
Подп. и дата

Инв. № дубл.

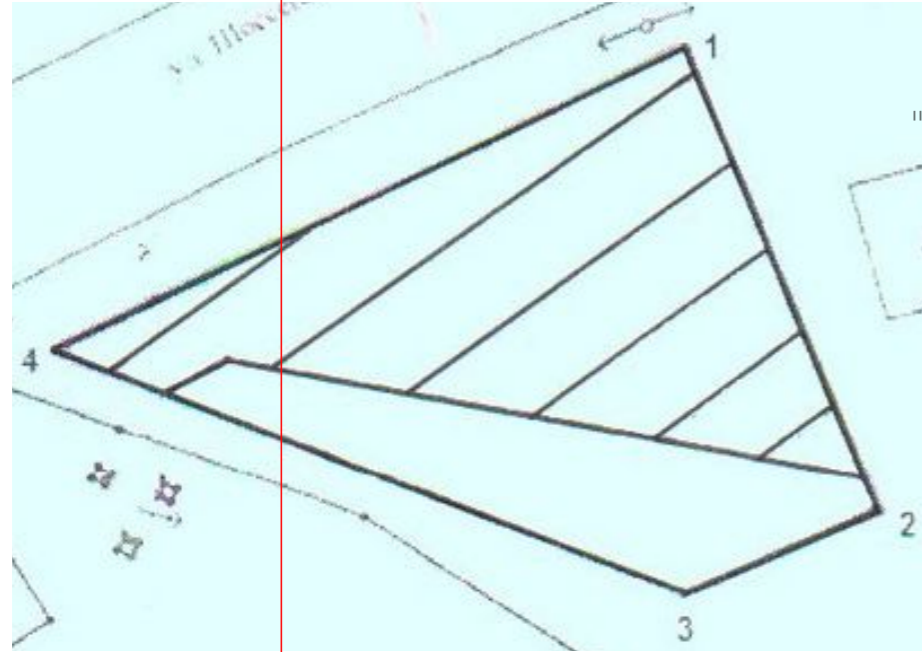
Взам. инв. №

Подп. и дата

Инв. № подл.



**Выкопировка из градплана**



## Условные обозначения

	Проектируемый аптечный пункт
	Здание, расположенное по факту строительства
	Кадастровая граница участка
	Граница разрешенной застройки капитального строительства
	Координаты границы участка

Система координат МСК10-1  
Система высот Балтийская

Чертеж выполнен для ознакомления.  
Не действителен без подписи заказчика

					01.11.21 - АР			
Изм.	Лист	Кол.	№ Док.	Подпись	Дата	Пристройка аптечного пункта к одноэтажному зданию торгового назначения, расположенная по адресу: Республика Карелия, Пряжинский район, Чалнинское сельское поселение, п. Чална		
Разраб.	Гетманский					Стадия	Лист	
Проверил						Архитектурные решения	17	
Схема планировочной организации земельного участка М1:250								

Копировал

Формат А3 МАСШТАБ 1:250